

# Asist®

## ANGLE GRINDER 1200W



### **AE3U120DN-1** PŘEKLAD PŮVODNÍHO NÁVODU K POUŽITÍ

PREKLAD PŮVODNÉHO NÁVODU NA POUŽITIE - AZ ALKALMAZÁSI ORSZÁGOS UTASÍTÁSOK FORDÍTÁSA -

PREVOD IZVIRNIH NAVODIL ZA UPORABO - TŁUMACZENIE ORYGINALNYCH INSTRUKCJI DO UŻYTKU

ÜBERSETZUNG DER URSPRÜNGLICHEN GEBRAUCHSANLEITUNG - PRIJEVOD PRETHODNE UPUTE ZA UPORABU

CZ – ÚHLOVÁ BRUSKA 1200W	- NÁVOD K POUŽITÍ	4 - 8
SK – UHLOVÁ BRÚSKA 1200W	- NÁVOD NA POUŽITIE	9 - 13
H – SAROKCSISZOLÓ 1200W	- KEZELÉSI UTASÍTÁS	14 - 28
SLO – KOTNI BRUSILNIK 1200W	- NAVODILA ZA UPORABO	19 - 23
PL – SZLIFIERKA KĄTOWA 1200W	- INSTRUKCJA OBSŁUGI	24 - 28
DE – WINKELSCHLEIFER 1200W	- ANLEITUNG	29 - 33
HR – KUTNA BRUSILICA 1200W	- UPUTE ZA UPORABU	34 - 38

**WETRA-XT, ČR s.r.o., U Libeňského pivovaru 63/2, 180 00 Praha 8, [www.wetra-xt.com](http://www.wetra-xt.com)**

## SYMBOLS

Nářadí je určeno pouze pro domácí - hobby použití.  
Náradie je určené iba pre domáce - hobby použitie.  
A szerszám célja az otthoni - hobby használatra.  
Orodje je namenjeno izključno za domačo ali hobi uporabo.  
Narzędzie jest przeznaczone jedynie do użycia domowego lub hobbyistycznego.  
Das Werkzeug ist nur für Haus - Hobbynutzung vorgesehen.  
Alat je namijenjen samo kućnu - hobi uporabu



Před prvním použitím si přečtete návod k obsluze  
Pred prvím použitím si prečítajte návod na použitie  
Beüzemelés előtt olvassa el a használati utasítást  
Pred prvo uporabo preberite navodila za uporabo!  
Przed pierwszym użyciem uważnie przeczytaj instrukcję obsługi.  
Vor dem ersten Einsatz lesen Sie die Bedienungsanleitung  
Prije prve uporabe molimo pročitati upute za rukovanje.



Nebezpečí  
Nebezpečie  
Figyelmeztetés  
Nevarnost!  
Niebezpieczeństwo  
Gefahr  
Opasnost



Používejte ochranu sluchu  
Používajte ochranu sluchu  
Használjon fülvédőt  
Uporabljajte zaščitna sredstva za varovanje sluha!  
Używaj środków ochrony sluchu  
Nutzen Sie Gehörschutz  
Koristite zaštitu sluha



Používejte ochranu zraku  
Používajte ochranu zraku  
Használjon védőszemüveget  
Uporabljajte zaščitna sredstva za varovanje vida!  
Używaj środków ochrony wzroku  
Nutzen Sie Augenschutz  
Koristite zaštitu vida



Používejte Ochrannou dýchací roušku  
Používajte ochrannú dýchaciu rúžku  
Használjon porvédő maszkot  
Uporabljajte zaščitno dihalno masko!  
Używaj maski ochronnej  
Nutzen Sie Mundschutz  
Koristite zaštitnu masku za disanje

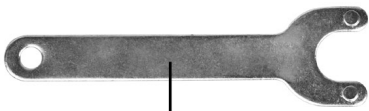
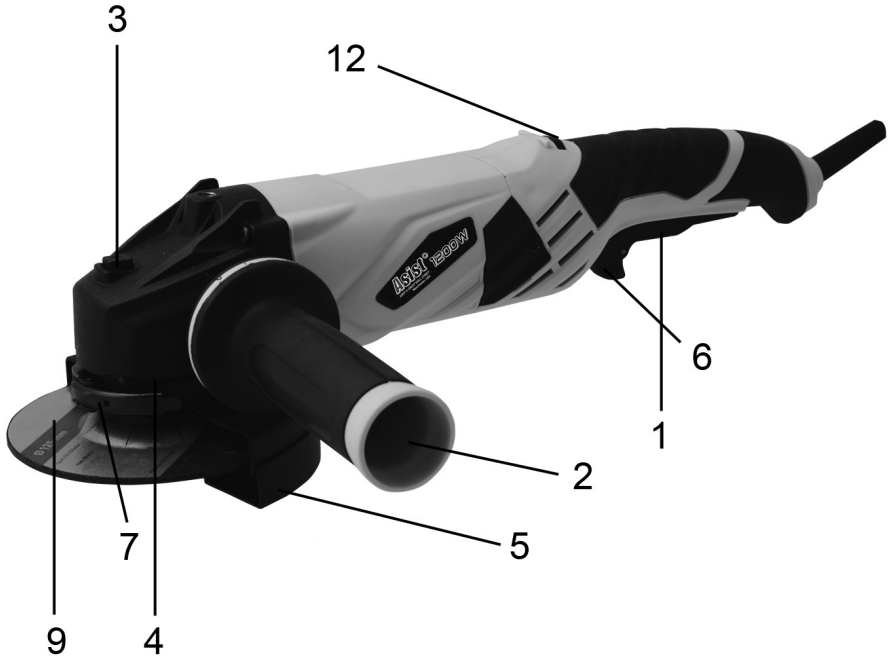


Dvojitá izolace  
Dvojitá izolácia  
Dupla szigetelés  
Dvojna izolacija.  
Podwójna izolacja  
Doppelte Isolation  
Dupla izolacja



Nebezpečí úrazu elektrickým proudem  
Nebezpečie úrazu elektrickým prúdom  
Áramütésveszély  
Nevarnost poškodbe z električnim tokom!  
Niebezpieczeństwo porażenia prądem elektrycznym  
Gefahr des Stromschlags  
Opasnost od udara električnom strujom

**A**



11



10



8

# CZ

# AE3U120DN-1 - ÚHLOVÁ BRUSKA 1200W

## OBCENĚ BEZPEČNOSTNÍ POKYNY

**Tyto bezpečnostní pokyny si přečtěte a prostudujte, zapamatujte a uschovejte**

**UPOZORNĚNÍ:** Při používání elektrických strojů a elektrického nářadí je nutno respektovat a dodržovat následující bezpečnostní pokyny z důvodů ochrany před úrazem elektrickým proudem, zraněním osob a nebezpečím vzniku požáru. Výrazem „elektrické nářadí“ je ve všech níže uvedených pokynech myšleno jak elektrické nářadí napájené ze sítě (napájecím kabelem), tak nářadí napájené z baterií (bez napájecího kabelu). Uschovejte všechna varování a pokyny pro příští použití.

### 1. Pracovní prostředí

- Udržujte pracovní prostor v čistém stavu a dobře osvětlen. Nepořádek a tmavá místa na pracovišti bývají příčinou úrazů. Uklíďte nářadí, které právě nepoužíváte.
- Nepoužívejte elektrické nářadí v prostředí s nebezpečím vzniku požáru nebo výbuchu, to znamená v místech, kde se vyskytují hořlavé kapaliny, plyny nebo prach. V elektrickém nářadí vzniká na komutátoru jiskření, které může být příčinou vznícení prachu nebo výparů.
- Při používání el. nářadí zamezte přístupu nepovoláných osob, zejména dětí, do pracovního prostoru! Budete-li vyrušováni, můžete ztratit kontrolu nad prováděnou činností. V žádném případě nenechávejte el. nářadí bez dohledu. Zabraňte zvířatům přístup k zařízení.

### 2. Elektrická bezpečnost

- Vidlice napájecího kabelu elektrického nářadí musí odpovídat síťové zásuvce. Nikdy jakýmkoliv způsobem neupravujte vidlici. K nářadí, které má na vidlici napájecího kabelu ochranný kolík, nikdy nepoužívejte rozvodky ani jiné adaptéry. Nepoškozené vidlice a odpovídající zásuvky omezi nebezpečí úrazu elektrickým proudem. Poškozené nebo zamožené napájecí kabely zvyšují nebezpečí úrazu elektrickým proudem. Pokud je síťový kabel poškozen, je nutno jej nahradit novým síťovým kabelem, který je možné získat v autorizovaném servisním středisku nebo u dovozce.
- Vyhvarujte se dotyku těla s uzemňovacími předměty, jako např. potrubí, tělesa ústředního topení, sporáky a chladničky. Nebezpečí úrazu elektrickým proudem je větší, je-li vaše tělo spojeno se zemí.
- Nevystavujte elektrické nářadí déle, vlnku nebo mokru. Elektrické nářadí se nikdy nedotýkejte mokrou rukou. Elektrické nářadí nikdy neuvízejte pod tekoucí vodou ani je neponechujte do vody.
- Nepoužívejte napájecí kabel k jinému účelu, než pro jaký je určen. Nikdy nenoste a neteletehe elektrické nářadí za napájecí kabel. Nevytahujte vidlici ze zásuvky tahem za kabel. Zabraňte mechanickému poškození elektrických kabelů ostrými nebo horkými předměty.
- El. nářadí bylo vyrobeno výlučně pro napájení střídavým el. proudem. Vždy zkontrolujte, že elektrické napětí odpovídá údajům uvedenému na typovém štítku nářadí.
- Nikdy nepřejížděte s nářadím, které má poškozený el. kabel nebo vidlici, nebo spadlo na zem a je jakýmkoliv způsobem poškozené.
- V případě použití prodlužovacího kabelu vždy zkontrolujte, že jeho technické parametry odpovídají údajům uvedeným na typovém štítku nářadí. Je-li elektrické nářadí používáno venku, používejte prodlužovací kabel vhodný pro venkovní použití. Při použití prodlužovacích bund je nutné je rozvinout, aby nedocházelo k přehřátí kabelu.
- Je-li elektrické nářadí používáno ve vlhkých prostorech nebo venku, je povoleno jej používat pouze, pokud je zapojeno do el. obvodu s proudovým chráničem  $\leq 30$  mA. Použití el. obvodu s chráničem /RCD/ snižuje riziko úrazu elektrickým proudem.
- Ruční el. nářadí držte výhradně za izolované plochy určené k uchopení, protože při provozu může dojít ke kontaktu bezpečí či vrtacího příslušenství se skrytým vodičem nebo s napájecí šňůrou nářadí.

### 3. Bezpečnost osob

- Při používání elektrického nářadí buďte pozorní a ostražití, věnujte maximální pozornost situaci, kterou právě provádíte. Soustředte se na práci. Nepřejížděte s elektrickým nářadím pokud jste unaveni, nebo jste-li pod vlivem drogy, alkoholu nebo léků. I chvilková nepozornost při používání elektrického nářadí může vést k vážnému poranění osob. Při práci s el. nářadím nejezte, nepijte a nekuřte.
- Používejte ochranné pomůcky. Vždy používejte ochranu zraku. Používejte ochranné prostředky odpovídající druhu práce, kterou provádíte. Ochranné pomůcky jako např. respirátor, bezpečnostní obuv s protiskluzovou úpravou, pokrývka hlavy nebo ochranná sluchová souprava v souladu s podmínkami práce snižují riziko poranění osob.
- Vyvarujte se neúmyslného zapnutí nářadí. Nepřefáňte nářadí, které je připojeno k elektrické síti, s přerem na spínači nebo na spoušti. Před připojením k elektrickému napájení se ujistěte, že spínač nebo spoušť jsou v poloze „vypnutu“. Přenášení nářadí s přerem na spínači nebo zapojování vidlice nářadí do zásuvky se zapnutým spínačem může být příčinou vážných úrazů.
- Před zapnutím nářadí odstraňte všechny seřizovací klíče a nástroje. Seřizovací klíč nebo nástroj, který zůstane připevnen k otáčející se části elektrického nářadí může být příčinou poranění osob.
- Vždy udržujte stabilní postoj a rovnováhu. Pracujte jen tam, kam bezpečně dosáhnete. Nikdy nepřepěčujete vlastní sílu. Nepoužívejte elektrické nářadí, jste-li unaveni.
- Oblékejte se vhodným způsobem. Používejte pracovní oděv. Nenoste volné oděvy ani šperky. Dbejte na to, aby se vaše vlasy, oděv, rukavice nebo jiná část vašeho těla nedostala do přílišné blízkosti rotujících nebo rozpálených částí el.nářadí.
- Připojte zařízení k odsávání prachu. Jestliže má nářadí možnost připojení zařízení pro zachycování nebo odsávání prachu, zajištěte, aby

došlo k jeho řádnému připojení a používání. Použití těchto zařízení může omezit nebezpečí vznikající prachem.

- Věpně upevněte obrobek. Použijte truhlářskou svěrku nebo svěrák pro upevnění dříly, kterou budete obrábět.
- Nepoužívejte elektrické nářadí pokud jste pod vlivem alkoholu, drog, léků nebo jiných omamných či návykových látek.
- Toto zařízení není určeno pro použití osobami (včetně dětí) se sníženými fyzickými, smyslovými nebo mentálními schopnostmi nebo nedostatkem zkušeností a znalostí, pokud nejsou pod dohledem nebo nedostali pokyny s ohledem na použití zařízení od osoby zodpovědné za jejich bezpečnost. Děti musí být pod dozorem, aby jste se ujistili, že si nehrají se zařízením.

### 4. Používání elektrického nářadí a jeho údržba

- El. nářadí vždy odpojte z el. sítě v případě jakéhokoliv problému při práci, před každým čištením nebo údržbou, při každém přesunu a po ukončení práce! Nikdy nepřejížděte s el. nářadím, pokud je jakýmkoliv způsobem poškozené.
- Pokud začne nářadí vydávat abnormální zvuk nebo zápach, okamžitě ukončete práci.
- Elektrické nářadí nepřetěžujte. Elektrické nářadí bude pracovat lépe a bezpečněji, pokud jej budete provozovat v otáčkách, pro které bylo navrženo. Používejte správné nářadí, které je určeno pro danou činnost. Správné nářadí bude lépe a bezpečněji vykonávat práci, pro kterou bylo zkonstruováno.
- Nepoužívejte elektrické nářadí, které nelze bezpečně zapnout a vypnout ovládacím spínačem. Používání takového nářadí je nebezpečné. Vadné spínače musí být opraveny certifikovaným servisem.
- Odpojte nářadí od zdroje elektrické energie předtím, než začnete provádět jeho seřizování, výměnu příslušenství nebo údržbu. Toto opatření zamezí nebezpečí náhodného spuštění.
- Nepoužívejte elektrické nářadí uklidte a uschovejte tak, aby bylo mimo dosah dětí a nepovoláných osob. Elektrické nářadí v rukou nebesoušených uživateľů může být nebezpečné. Elektrické nářadí skladujte na suchém a bezpečném místě.
- Udržujte elektrické nářadí v dobrém stavu. Pravidelně kontrolujte seřizení pohyblivých se částí a jejich pohyblivost. Kontrolujte zda nedošlo k poškození ochranných krytů nebo jiných částí, které mohou ohrozit bezpečnou funkci elektrického nářadí. Je-li nářadí poškozeno, před dalším použitím zajištěte jeho řádnou opravu. Mnoho úrazů je způsobeno špatně udržovaným elektrickým nářadím.
- Řezací nástroje udržujte ostré a čisté. Správné udržování a naostření nástroje usnadňují práci, omezují nebezpečí zranění a práce s nimi se snáze kontroluje. Použití jiných příslušenství než těch, která jsou uvedena v návodu k obsluze mohou způsobit poškození nářadí a být příčinou zranění.
- Elektrické nářadí, příslušenství, pracovní nástroje atd. používejte v souladu s těmito pokyny a takovým způsobem, který je předepsán pro konkrétní elektrické nářadí a to s ohledem na dané podmínky práce a druh prováděné práce. Používání nářadí k jiným účelům, než pro jaké je určeno, může vést k nebezpečným situacím.

### 5. Používání akumulátorového nářadí

- Před vložením akumulátoru se přesvědčte, že je vypínač v poloze „0-vypnutu“. Vložením akumulátoru do zapnutého nářadí může být příčinou nebezpečných situací.
- K nabíjení akumulátorů používejte pouze nabíječky předepsané výrobcem. Použití nabíječky pro jiný typ akumulátoru může mít za následek jeho poškození a vznik požáru.
- Používejte pouze akumulátory určené pro dané nářadí. Použití jiných akumulátorů může být příčinou zranění nebo vzniku požáru.
- Pokud není akumulátor používán, uchovávejte ho odděleně od kovových předmětů jako jsou svorky, klíče, šrouby a jiné drobné kovové předměty, které by mohly způsobit spojení jednoho kontaktu akumulátoru s druhým. Zkratování akumulátoru může zapříčinit zranění, popáleniny nebo vznik požáru.
- S akumulátory zacházejte šetrně. Při nešetrném zacházení může z akumulátoru uniknout chemická látka. Vyvarujte se kontaktu s touto látkou a pokud i přesto dojde ke kontaktu, vymyjte postižené místo proudem tekoucí vody. Pokud se chemická látka dostane do očí, vyhleďte ihned lékařskou pomoc. Chemická látka z akumulátoru může způsobit vážná poranění.

### 6. Servis

- Nevyměňujte části nářadí, neprovádějte sami opravy, ani jiným způsobem nezasahujte do konstrukce nářadí. Opravy nářadí světe kvalifikovaným osobám.
- Každá oprava nebo úprava výrobku bez oprávnění naší společnosti je nepřípustná (může způsobit úraz, nebo škodu uživateli).
- Elektrické nářadí vždy nechte opravu v certifikovaném servisním středisku. Používejte pouze originální nebo doporučené náhradní díly. Zajištěte tak bezpečnost Vaší i Vašeho nářadí.

## DOPLŇUJÍCÍ BEZPEČNOSTNÍ POKYNY

Před použitím si prosím přečtěte tyto bezpečnostní pokyny a pečlivě je uschovejte.

**! - Tento symbol označuje nebezpečí zranění, nebo poškození zařízení .**

! V případě nedodržení pokynů uvedených v této příručce, hrozí riziko úrazu.

! Úhlová bruska odovídá platným technickým předpisům a normám.

! Kromě brusných, řezných a diamantových kotoučů nepoužívejte jiné příslušenství.

! Nikdy nepoužívejte nářadí bez ochranného krytu.

! Používejte vždy ochranu zraku ( ochranné brýle resp. ochranný štít) a sluchu.

! Nepoužívejte žádné řezné a brusné kotouče na boční broušení.

! Dbejte na to, aby po dobu prašné práce byly větrací otvory volné.

! Při řezání do stěn zkontrolujte, zda se ve stěnách nenachází el. vedení (detektorem na kov).

! Brusný kotouč nikdy neochlazujte vodou.

! Nedotýkejte se obruby po opracování, může být horká.

! Brusku nikdy nepřipevňujte k pracovnímu stolu.

! Přesvědčte se, že počet otáček uvedený na brusném kotouči je vyšší než počet otáček úhlové brusky uvedený na typovém štítku, nebo stejný.

! Neřežte materiál, který vyžaduje řez o maximální hloubce přesahující hloubku brusného kotouče.

! Neřežte a nebruste lehké kovy s obsahem hořčíku vyšším než 80%, neboť takové kovy jsou hořlavé

! Dbejte na to, aby měl brusný kotouč správné rozměry a byl na vřeteně správně upevněn.

! S brusnými kotouči nakládejte velmi opatrně a v souladu s pokyny, které jsou k brusnému kotouči přiloženy.

! Před každým použitím brusný kotouč prohlédněte.

! Nepoužívejte brusné kotouče, které jsou popraskané nebo jinak poškozené.

! Ujistěte se, že brusný kotouč je nasazen dle pokynů.

! Po nasazení brusného kotouče nechte brusku běžet s otáčkami naprázdno na bezpečném místě. Pokud bruska silně vibruje, nebo pokud jsou na brusném kotouči patrná poškození, okamžitě brusku vypněte a pokuste se zjistit příčinu.

! Nepoužívejte redukce nebo jiné pomocné díly k nasazení brusných kotoučů pro odlišný průměr vřeteně.

! Dbejte na to, aby materiál byl řádně podepřen nebo upevněn.

! Nikdy nepoužívejte řezný kotouč k odstranění ostřin.

! Dbejte na to, aby jiskry nemohly nikoho zasáhnout, a aby nemohly zapálit hořlavé látky.

! S bruskou nepracujte, pokud někdo stojí v linii brusného kotouče. Zajistěte, aby byl pracovní prostor okolo Vás čistý.

! Zajišťovací tlačítko kotouče (3) stlačte pouze tehdy, pokud se motor a vřeteně brusky již úplně zastavily !

! Pamatujte na to, že brusný kotouč se po vypnutí brusky bude setrvačností ještě chvíli dotáčet.

! Vždy používejte pomocnou rukojeť, která je dodávána s nářadím.

! Ztráta kontroly nad el. nářadím může způsobit poranění.

**- Používejte ochranné prostředky proti hluku, prachu a vibracím !!!**

## TYTO BEZPEČNOSTNÍ POKYNY USCHOVEJTE !!!

### POPIS (A)

Tato úhlová bruska je určena k broušení a řezání zdi-va a oceli.

- 1 Vypínač
- 2 Postranní držadlo
- 3 Zajišťovací tlačítko kotouče
- 4 Vřeteně
- 5 Ochranný kryt
- 6 Pojistné tlačítko
- 7 Zajišťovací páka ochranného krytu
- 8 Podložka
- 9 Brusný kotouč
- 10 Útahovací matka
- 11 Dotahovací klíč
- 12 Regulátor rychlosti

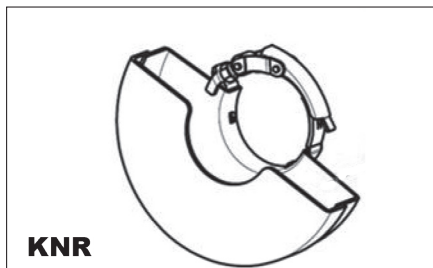
**Pozn. : Brusný kotouč (9), není součástí příslušenství brusky.**

### UPOZORNĚNÍ!

! K úhlové brusce ASIST je dodáván ochranný kryt kotouče (5) určený výlučně na broušení.

! Není povoleno používat dodaný ochranný kryt (5) na řezání.

! Pokud chcete použít úhlovou brusku na řezání je nutné použít ochranný kryt kotouče určený na řezání podle normy EN60745-2-3 (viz. obr. KNR).

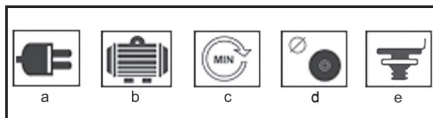


### PIKTOGRAMY

Piktogramy uvedené na obalu výrobku :

- a) Hodnoty napájení
- b) Příkon
- c) Otáčky naprázdno

- d) Průměr brusného / řezného kotouče
- e) Závít vřetena



## POUŽITÍ A PROVOZ

Nářadí ASIST je určeno pouze pro domácí nebo hobby použití.

Výrobce a dovozce nedoporučují používat toto nářadí v extrémních podmínkách a při vysokém zatížení.

Jakékoliv další doplňující požadavky musí být předmětem dohody mezi výrobcem a odběratelem.

### Nasazení postranní rukojeti (B)

Postranní rukojeť (2) upevníte v jednom z montážních otvorů.



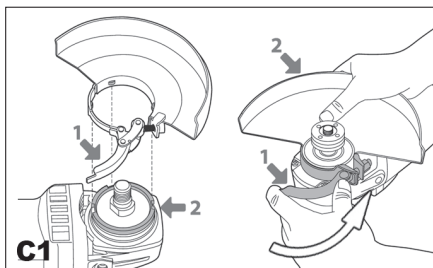
### Jak připevnit a sejmut ochranný kryt (C)

! Před jakoukoliv manipulací či nastavováním brusky vždy vytáhněte přívodní kabel ze zásuvky.

! Brusku nikdy nepoužívejte bez ochranného krytu.

Uvolněte zajišťovací páku ochranného krytu  
Nasadte ochranný kryt na brusku a nastavte ho do požadované polohy. Zatáhnutím páky kryt zajistíte.

V případě, že je ochranný kryt stále uvolněný, uvolněte páku a dotáhněte utahovací šroub krytu. Postup nasazení krytu potom opakujte.



### Jak nasadit a sejmut brusný kotouč (D,E,F)

! Před nasazením nebo sejmutím brusného kotouče vždy vytáhněte přívodní kabel brusky ze zásuvky.

Položte brusku na stůl vřetenem vzhůru.

Připevněte ochranný kryt (5) dle pokynů uvedených výše.

Na podložku nasadte brusný kotouč (9).

Na vřeteno našroubujte utahovací matku (10).

Stiskněte zajišťovací tlačítko (3) a přiloženým klíčem

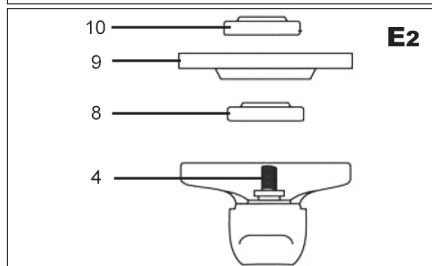
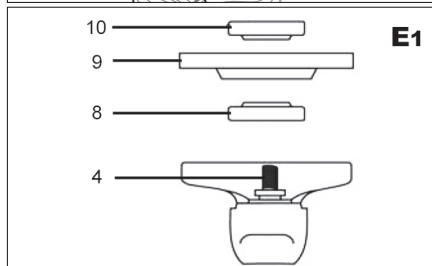
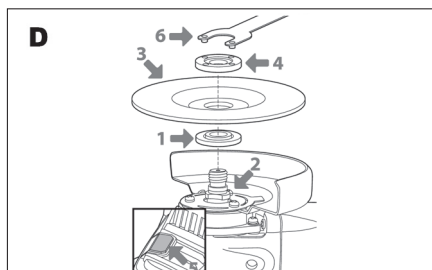
(11) pevně dotáhněte utahovací matku (10). V případě použití brusného kotouče, utáhněte utahovací matici (10) vodicím výstupkem dolů (E1). V případě použití řezného kotouče, utáhněte utahovací matici (10) vodicím výstupkem nahoru (E2).

! Zajišťovací tlačítko vřetene (3) stiskněte pouze tehdy, když se motor a vřeteno brusky již zastavily a jsou v klidu!

Zajišťovací tlačítko vřetene (3) musíte přidržovat stisknuté po celou dobu, kdy kotouč vyměňujete.

Uvolněte zajišťovací tlačítko.

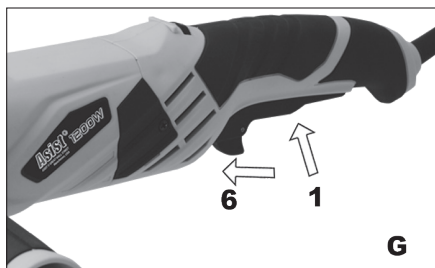
Brusný kotouč sejměte opačným postupem.





### Zapnutí a vypnutí (G)

- Brusku zapnete posunutím pojistného tlačítka (6) a stisknutím vypínače (1).
- Brusku zastavíte uvolněním vypínače (1).



### Tipy pro práci

- ! Předtím než začnete pracovat, vždy počkejte až kotouč po zapnutí dosáhne plných otáček
- ! Dávejte si pozor, aby se kabel brusky nedostal do přílišné blízkosti brusného kotouče a nedošlo k jeho poškození.
- ! Při zapínání nebo vypínání brusky dbejte na to, aby byl brusný kotouč vždy mimo opracovávaný materiál. Při práci dodržujte pracovní přestávky, zajistíte tak delší životnost Vašeho nářadí.

Vaši úhlovou brusku lze použít na řezání kovů (např. na odstranění hlavy šroubu), a také na čištění / přípravu povrchů (např. před a po sváření).

Různé typy kotoučů umožňují provádět s bruskou nejrůznější řezací či brousící úkony. Obvykle lze kotouče použít na měkkou ocel, nerezavějící ocel, kámen a zdivo – podle typu kotouče. Kotouče obsahující diamantové částice se používají na řezání velmi tvrdé materiálu (beton).

Pokud brusku používáte na velmi měkké materiály, jako je např. hliník, kotouč se brzy zanese a je třeba ho vyměnit.

Pokud vyřezáváte otvory, ujistěte se, že je kotouč zarovnan s otvorem. Skroucení kotouče může způsobit jeho zničení. Pokud řezáte jen tenkou vrstvu, materiál podložte, protože při hlubším vniknutí kotouče do materiálu se zvyšuje nebezpečí poškození obráběného dílu.

Při řezání kamene nebo zdiva doporučujeme použít odsávací prachu.

### Broušení nahrubo:

Pro dosažení nejlepších výsledků při broušení nahrubo přidržíte brusný kotouč v úhlu mezi 15° a 20° k povrchu obrobru a pohybuje jím po obrobru stejnomořně dopředu a zpět.

### Rozřezávání:

Když používáte ruční brusku k rozřezávání, vyhněte se jejímu naklápění v rovině řezu. Řezný kotouč musí mít bezchybnou řeznou hranu. Pro řezání tvrdého kamene je nevhodnější diamantový řezný kotouč.

### ČIŠTĚNÍ A ÚDRŽBA

! Před čištěním a údržbou, vždy vytáhněte přívodní kabel nářadí ze zásuvky.

Vaše nářadí nepotřebuje žádné dodatečné mazání nebo údržbu. Nejsou v něm žádné Vámi opravitelné části.

Nikdy nepoužívejte vodu nebo chemická čistidla na čištění vašeho nářadí. Utřete ho suchou tkaninou.

Udržujte otvory ventilátoru motoru čisté.

Pokud spatříte v prostoru motoru velmi slabé jiskření, je Vaše nářadí v pořádku. Při zvýšeném jiskření se jedná o závadu na motoru.

Nikdy nečistěte žádnou část nářadí tvrdým, ostrým a nebo drsným předmětem.

### Kontrola a výměna uhlíků

Uhlíky je nutno pravidelně kontrolovat.

V případě opotřebení vyměňte oba uhlíky současně.

Připevněte držáky uhlíků .

Po připevnění nových uhlíků nechte brusku běžet 5 minut bez zátěže.

! Používejte výhradně uhlíky správného typu.

### Uskladnění při dlouhodobějším nepoužívání

Nářadí neskladujte na místě, kde je vysoká teplota.

Pokud je možné skladujte zařízení na místě se stálou teplotou a vlhkostí.

### TECHNICKÉ ÚDAJE

Vstupní napětí	230 V
Vstupní kmitočet	50 Hz
Příkon	1200W
Otáčky naprázdno	3000 - 12 000 min <sup>-1</sup>
Průměr kotouče	125 mm
Závit vřetena	M14
Hmotnost	2,2 kg
Třída ochrany	II.

Úroveň akustického tlaku měřena podle EN 60745:

LpA (akustický tlak)	91 dB (A)	KpA=3
LWA (akustický výkon)	102 dB (A)	KwA=3

### Učiňte odpovídající opatření k ochraně sluchu !

Používejte ochranu sluchu, vždy když akustický tlak přesáhne úroveň 80 dB (A).

Vážená efektivní hodnota zrychlení podle EN 60745:

3,95 m/s<sup>2</sup> K=1,5

Výstraha: Hodnota vibrací během aktuálního použití elektrického ručního nářadí se může lišit od deklarované hodnoty v závislosti na způsobu, jakým je nářadí použito a v závislosti na následujících okolnostech:: Způsob použití el. nářadí a druh řezaného anebo vrтанého materiálu. Stav nářadí a způsob jeho udržování. Správnost volby používaného příslušenství a zabezpečení jeho ostrosti a dobrého stavu. Pevnost uchopení rukojeti, použití antivibračních zařízení. Vhodnost použití el. nářadí pro účel pro, který bylo projektované a dodržování pracovních postupů dle pokynů výrobce .

V případě, že je toto nářadí používáno nevhodně, může způsobit syndrom chvění ruky-ramene.

Výstraha: Pro upřesnění je potřeba vzít do úvahy úroveň působení vibrací v konkrétních podmínkách používání ve všech provozních režimech, jako je doba, kdy je ruční nářadí kromě doby provozu vypnuté a kdy běží naprázdno a tedy nevykonává práci. Toto může výrazně snížit úroveň expozice během celého pracovního cyklu.

Minimalizujte riziko vlivu otřesů, používejte ostrá dláta, vrtáky a nože.

Nářadí udržujte v souladu s těmito pokyny a zabezpečte jeho důkladné mazání.

Při pravidelném používání nářadí investujte do antivibračního příslušenství.

Nářadí nepoužívejte při teplotách nižších než 10 °C.

Svoji práci si naplánujte tak, aby jste si práci s el. nářadím produkujícím vysoké chvějí rozložili na více dní.

Změny vyhrazeny.

---

## OCHRANA ŽIVOTNÍHO PROSTŘEDÍ ZPRACOVÁNÍ ODPADŮ

---



Elektronářadí, příslušenství a obaly by měly být dodány k opětovnému zhodnocení nepoškozujícím životní prostředí.

### **Nevyhazujte elektronářadí do domovního odpadu!**

Podle evropské směrnice WEEE (2012/19/ES) o starých elektrických a elektronických zařízeních a její aproximace v národních zákonech musí být neupotřebitelné elektronářadí odevzdáno v místě koupě podobného nářadí, nebo v dostupných sběrných střediscích určených ke sběru a likvidaci elektronářadí. Takto odevzdané elektronářadí bude shromážděno, rozebráno a dodáno k opětovnému zhodnocení nepoškozujícím životní prostředí.

---

## ZÁRUKA

---

V příloženém materiálu najdete specifikaci záručních podmínek.

---

## Datum výroby

---

Datum výroby je zakomponováno do výrobního čísla uvedeného na štítku výrobku.

Výrobní číslo má formát ORD-YY-MM-SERI kde ORD je číslo objednávky, YY je rok výroby, MM je měsíc výroby, SERI je sériové číslo výrobku.





## **DOPLŇUJÚCE BEZPEČNOSTNÉ POKYNY**

- Pred použitím si prosím prečítajte tieto bezpečnostné pokyny a starostlivo ich uchovajte.

**! - Tento symbol označuje nebezpečenstvo zranenia, alebo poškodenia zariadenia .**

! V prípade nedodržania pokynov uvedených v tejto príručke, hrozí riziko úrazu.

- Zariadenie zodpovedá platným technickým predpisom a normám.

! Okrem brúsnych, rezných a diamantových kotúčov nepoužívajte iné príslušenstvo.

! Nikdy nepoužívajte náradie bez ochranného krytu.

! Používajte vždy ochranu očí ( ochranné okuliare resp. ochranný štít) a sluchu.

! Nepoužívajte nijaké rezacie a brúsne kotúče na bočné brúsenie.

! Postarajte sa o to aby počas prašnej práce boli vetracie otvory voľné.

! Pri rezaní do stien skontrolujte , či sa v stenách nenachádza el. vedenie ( detektorom na kov).

! Brúсны kotúč nikdy nechladte vodou.

! Nedotýkajte sa obrobku po opracovaní, môže byť horúci.

! Brúsku nikdy nepripevňujte k pracovnému stolu, ani žiadnym iným spôsobom.

! Presvedčite sa, že počet otáčok uvedený na brúsnom kotúči je vyšší alebo rovnaký, ako počet otáčok uhlovej brúsky uvedený na typovom štítku.

! Nerezte materiál, ktorý vyžaduje rez o maximálnej hĺbke presahujúcej hĺbku brúsneho kotúča.

! Nerezte a nebrúste ľahké kovy s obsahom horčíku vyšším ako 80%, pretože takéto kovy sú horľavé.

! Dbajte na to, aby brúсны kotúč mal správne rozmery a bol na vreteno správne upevnený.

! S brúsnymi kotúčmi zaobchádzajte veľmi opatrne a v súlade s pokynmi, ktoré sú k brúsnemu kotúču pripojené.

! Pred každým použitím brúсны kotúč prehladnite. Nepoužívajte brúsne kotúče, ktoré sú popraskané alebo inak poškodené.

! Uistite sa, že brúсны kotúč je nasadený podľa pokynov.

! Po nasadení brúsneho kotúča nechajte brúsku bežať naprázdno na bezpečnom mieste. Pokiaľ brúška silne vibruje, alebo ak sú na brúsnom kotúči viditeľné poškodenia okamžite brúsku vypnite a pokúste sa zistiť príčinu.

! Nepoužívajte redukcie alebo iné pomocné diely k nasadeniu brúsnych kotúčov pre odlišný priemer vretena.

! Dbajte na to, aby bol materiál riadne podoprený alebo upevnený.

! Nikdy nepoužívajte upichovací kotúč k odstráneniu ostrín.

! Dbajte na to, aby iskry nemohli nikoho zasiahnuť a aby nemohli zapáliť horľavé látky.

! S brúskou nepracujte pokiaľ niekto stojí v línii brúsneho kotúča. Zabezpečte aby bol pracovný priestor okolo vás čistý.

! Zaisťovacie tlačidlo kotúča (3) stlačte len vtedy, pokiaľ

motor a vreteno brúsky už úplne zastavili !

! Pamätajte na to že brúсны kotúč sa po vypnutí brúsky bude zotrvačnosťou ešte chvíľu dotáčať.

! Vždy používajte pomocnú rukoväť, ktorá je dodávaná z náradím.

! Strata kontroly nad el. náradím môže spôsobiť poranenie.

**- Používajte ochranné prostriedky proti hľuku, prachu a vibráciám !!!**

## **TIETO BEZPEČNOSTNÉ POKYNY USCHOVAJTE!!!**

### **POPIS (A)**

Táto brúška je určená na brúsenie a rozbrusovanie kovových materiálov.

- 1 Vypínač
- 2 Bočná rukoväť
- 3 Zaisťovacie tlačítko kotúča
- 4 Vreteno
- 5 Ochranný kryt
- 6 Poistné tlačidlo
- 7 Zaisťovacia páka ochranného krytu
- 8 Podložka
- 9 Brúсны kotúč
- 10 Uťahovacia matica
- 11 Doťahovací kľúč
- 12 Regulátor rýchlosti

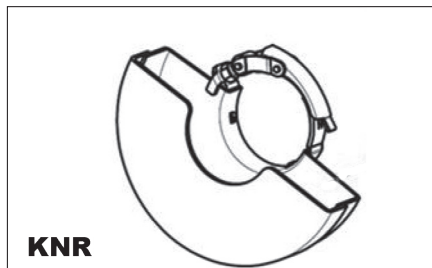
**Pozn. : Brúсны kotúč (9), nie je súčasťou príslušenstva brúsky.**

### **UPOZORNENIE!**

! K uhlovej brúске ASIST je dodávaný ochranný kryt kotúča (5) určený výlučne na brúsenie.

! Nie je povolené používať dodaný ochranný kryt (5) na rezanie.

! Ak chcete použiť uhlovú brúsku na rezanie je nutné použiť ochranný kryt kotúča určený na rezanie podľa normy EN 60745-2-3 (viď. obr. KNR).

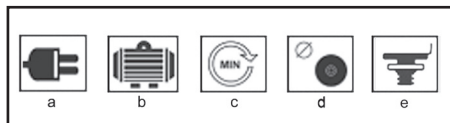


### **PIKTOGRAMY**

Piktogramy uvedené na obalu výrobku :

- a) Hodnoty napájania
- b) Príkon

- c) Otáčky naprázdno
- d) Priemer brúsneho / rezného kotúča
- e) Závit vretena



## POUŽITIE A PREVÁDZKA

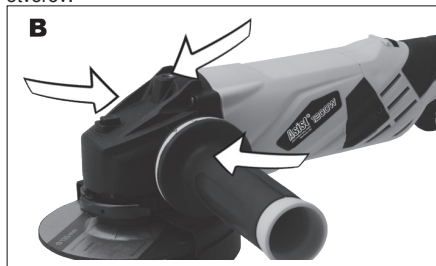
Náradie ASIST je určené výhradne pre domáce alebo hobby použitie.

Výrobca a dovozca nedoporučujú používať toto náradie v extrémnych podmienkach a pri vysokom zaťažení.

Akékoľvek ďalšie doplňujúce požiadavky musia byť predmetom dohody medzi výrobcom a odberateľom.

### Nasadenie bočnej rukoväte (B)

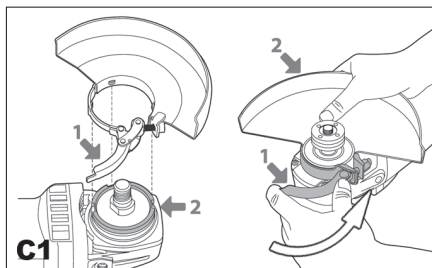
Bočnú rukoväť (2) upevnite v jednom z montážnych otvorov.



### Ako pripevniť a odstrániť ochranný kryt (C)

! Pred akoukoľvek manipuláciou či nastavovaním brúsky vždy vytiahnite prírodný kábel zo zásuvky.  
! Brúsku nikdy nepoužívajte bez ochranného krytu.  
Kryt je nutné nastaviť tak, aby chránil ruky pred dopadom iskier a špón vznikajúcich brúsením.

Uvoľnite zaisťovaciu páku ochranného krytu  
Nasajte ochranný kryt na brúsku a nastavte ho do požadovanej polohy. Zatiahnutím páky kryt zaistíte.  
V prípade, že je ochranný kryt stále uvoľnený, uvoľnite páku a dotiahnite uťahovaniu skrutku krytu. Postup nasadenia krytu potom opakujte.



### Ako nasadiť a odstrániť brúsny kotúč (D,E,F)

! Pred nasadením alebo odstránením brúsneho kotúča vždy vytiahnite prírodnú šnúru brúsky zo zásuvky.

Položte brúsku na stôl vretenom nahor.

Pripevnite ochranný kryt (5) podľa pokynov uvedených vyššie.

Na vreteno (4) nasadte podložku (8).

Na podložku nasadte brúsny kotúč (9).

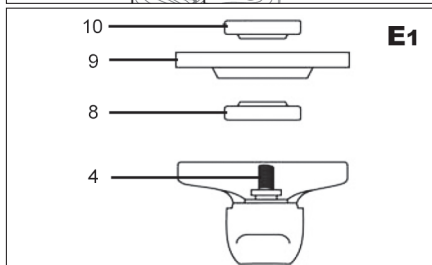
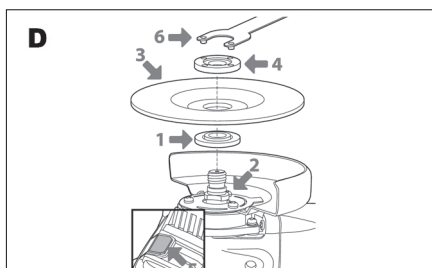
Na vreteno naskrutkujte uťahovaciu maticu (10).

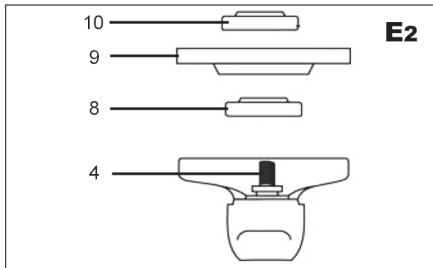
Stlačte zaisťovacie tlačítko (3) a priloženým kľúčom (11) pevne dotiahnite uťahovaciu maticu (10) vodiacim výstupkom nadol (E1). V prípade použitia brúsneho kotúča kotúč, zatiahnite uťahovaciu maticu (10) vodiacim výstupkom nadol (E1). V prípade použitia rezného kotúča, zatiahnite uťahovaciu maticu (10) vodiacim výstupkom nahor (E2).

! Zaisťovacie tlačítko vretena (3) stlačte len vtedy, ak sa motor a vreteno brúsky už úplne zastavili!  
Zaisťovacie tlačítko vretena (3) musíte držať stlačené po celú dobu vymieňania kotúča.

Uvoľnite zaisťovacie tlačítko.

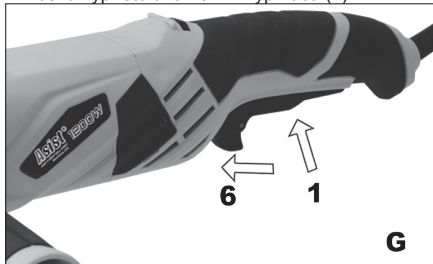
Brúsny kotúč odstránite opačným postupom.





### Zapnutie a vypnutie (G)

- Brúsku zapnete posunutím pojistného tlačidla (6) a stlačením vypínača (1).
- Brúsku vypnete uvoľnením vypínača (1).



### Tipy pre prácu

! Vždy počkajte kým sa kotúč po zapnutí nedostane do plných obrátok, predtým ako začnete pracovať.

! Dávajte si pozor aby sa kábel brúsky nedostal do prílišnej blízkosti brúsneho kotúča a nedošlo k jeho poškodeniu.

! Pri zapínaní alebo vypínaní prístroja dbajte na to aby bol brúsny kotúč vždy mimo opracovávaného materiálu.

Pri práci dodržiavajte pracovné prestávky, zabezpečíte si tak dlhšiu životnosť Vášho pracovného náradia.

Vaša uhlová brúska sa dá použiť na rezanie kovov, napr. na odstránenie hlavy skrutky a taktiež na čistenie/prípravu povrchov, napr. pred a po zváraní.

Rôzne typy kotúčov umožňujú brúsku, aby splnila rôzne požiadavky. Zvyčajne môžete kotúče použiť na mäkkú oceľ, nehrdzavejúcu oceľ, kameň a tehlu. Kotúče impregnované diamantmi môžete použiť na veľmi tvrdé materiály.

Ak brúsku používate na veľmi mäkké materiály, ako

je napr. hliník, kotúč sa skoro zanesie a musíte ho vymeniť.

Ak režete otvory, uistite sa, že kotúč je zarovnaný s otvorom. Skrútenie kotúča môže spôsobiť jeho zníženie. Ak režete iba tenkú vrstvu, podložte materiál, pretože pri hlbšom vniknutí sa zvyšuje nebezpečenstvo poškodenia.

Pri rezaní kameňa alebo tehly vám odporúčame použiť odsávač prachu.

### Brúsenie nahrubo:

Pre dosiahnutie najlepších výsledkov pri brúsení nahrubo držte brúsny kotúč v uhle medzi 15° a 20° k povrchu obrobku a pohybujte ním po obrobku rovnomerne dopredu a späť.

### Rozrezávanie:

Pokiaľ používate ručnú brúsku k rozrezávaniu, vyhnite sa jej naklápaniu v rovine rezu. Rozbrusovací kotúč musí mať bezchybnú reznú hranu. Pre rezanie tvrdého kameňa je najvhodnejší diamantový rezný kotúč.

## ČISTENIE A ÚDRŽBA

! Pred čistením a údržbou, vždy vyťahnite prívodný kábel náradia zo zásuvky.

Vaše zariadenie nepotrebuje žiadne dodatočné mazanie alebo údržbu. Nie sú v ňom žiadne vami opraviteľné časti.

Nikdy nepoužívajte vodu alebo chemické čistiadla na čistenie vášho zariadenia. Uterajte ho suchou tkaninou.

Udržujte rámy ventilátorov motora čisté.

Ak zbadáte slabé iskry v rámoch ventilátor, je to normálne a nepoškodí to vaše zariadenie. Pri enormnom zvýšení iskrenia sa jedná o závalu.

Nikdy nečistite žiadnu časť prístroja tvrdým, ostrým alebo drsným predmetom.

### Kontrola a výmena uhlíkov (H)

Uhlíky sa musia pravidelne kontrolovať.

V prípade opotrebovania vymeňte obidva uhlíky súčasne.

Namontujte držiaky uhlíkov (6).

Po vložení nových uhlíkov nechajte brúsku bežať 5 min naprázdno.

! Používajte výhradne uhlíky správneho typu.

### Uskladnenie pri dlhodobejšom nepoužívaní

Zariadenie neskladujte na mieste s vysokou teplotou. Pokiaľ je možné skladujte zariadenie na mieste so stálou teplotou a vlhkosťou.

## TECHNICKÉ ÚDAJE

Vstupné napätie	230 V
Vstupný kmitočet	50 Hz
Príkion	1200W
Otáčky naprázdno	3000 - 12 000 min <sup>-1</sup>
Priemer kotúča	125 mm
Závit vretena	M14
Váha	2,2 kg

Úroveň akustického tlaku meraná podľa EN 60745:  
 LpA (akustický tlak) 91 dB (A) KpA=3  
 LWA (akustický výkon) 102 dB (A) KwA=3

Učinite zodpovedajúce opatrenia k ochrane sluchu  
 Používajte ochranu sluchu, vždy keď akustický tlak  
 presiahne úroveň 80 dB (A)

Vážená efektívna hodnota zrýchlenia podľa  
 EN 60745:

$$3,95 \text{ m/s}^2 \quad K=1,5$$

#### ! Výstraha:

Hodnota emisie vibrácií počas aktuálneho použitia elektrického ručného náradia sa môže líšiť od deklarovanej hodnoty v závislosti od spôsobu, akým je náradie použité a v závislosti od nasledovných podmienok:

Spôsob použitia el. náradia a druh rezaného alebo vŕtaného materiálu. Stav náradia a spôsob jeho udržiavania. Správnosť voľby používaného príslušenstva a zabezpečenie jeho ostrosti a dobrého stavu. Pevnosť uchopenia rukovätí, použitie antivibračných zariadení. Vhodnosť použitia el. náradia na účel pre ktorý je naprojektované a dodržiavanie pracovných postupov podľa pokynov výrobcu .

Ak tohto náradie nie je vhodne používané, môže spôsobiť syndróm chvenia ruky-ramena.

! Výstraha: Na spresnenie je potrebné zobrať do úvahy úroveň pôsobenia vibrácií v konkrétnych podmienkach použitia vo všetkých častiach prevádzkového cyklu, ako sú doby, keď je ručné náradie okrem doby prevádzky vypnuté a keď beží naprázdno a teda nevykonáva prácu. Toto môže výrazne znížiť úroveň expozície počas celého pracovného cyklu.

Minimalizujte riziko vplyvu otrasov, používajte ostré dláta, vŕtáky a nože.

Náradie udržiavajte v súlade s týmito pokynmi a zabezpečte jeho dôkladné mazanie (ak sa to požaduje).

Pri pravidelnom používaní náradia investujte do antivibračného príslušenstva.

Náradie nepoužívajte pri teplotách nižších ako 10 °C. Svoju prácu si naplánujte tak, aby ste si prácu s el. ručným náradím produkujúce vysoké chvenia rozložili na viacero dní.

Zmeny vyhradené!

## OCHRANA ŽIVOTNÉHO PROSTREDIA SPRACOVANIE ODPADU



Elektronáradie, príslušenstvo a obaly by mali byť dodané k opätovnému zhodnoteniu nepoškodzujúcemu

životné prostredie.

### Nevyhadzujte elektronáradie do domového odpadu!

Podľa európskej smernice WEEE (2012/19/ES) o starých elektrických a elektronických zariadeniach a jej aproximácie do národných zákonov neupotrebitelné elektronáradie odovzdajte v predajni pri nákupe podobného náradia, alebo v dostupných zberných strediskách určených na zber a likvidáciu elektronáradia. Takto odovzdané elektronáradie bude zhromaždené, rozrobené a dodané k opätovnému zhodnoteniu nepoškodzujúcemu životné prostredie.

### ZÁRUKA

Špecifikáciu záručných podmienok nájdete v záručnom liste.

### Dátum výroby.

Dátum výroby je zakomponovaný do výrobného čísla uvedeného na štítku výrobku.

Výrobné číslo má formát:

ORD-YY-MM-SERI kde ORD je číslo objednávky, YY je rok výroby, MM je mesiac výroby, SERI je sériové číslo výrobku.

# H AE3U120DN-1 - SAROKCSISZOLÓ 1200W

## Általános biztonsági utasítások

### A következő biztonsági utasításokat figyelmesen olvassa el, jegyezze meg és őrizze meg.

Figyelmeztetés! Az elektromos gépek és szerszámok használata esetén fontos respektálni és betartani a következő biztonsági utasításokat az elektromos áram által okozott balesetek, személyi sérülések és a tűz keletkezése veszélyének megakadályozása szempontjából. Az „elektromos szerszámok” kifejezés magába foglalja nemcsak az elektromos áram által táplált (kábel nélküli), de az akkumulátorból táplált szerszámokat is (kábel nélküli).

Őrizze meg a figyelmeztetéseket és utasításokat a jövőbeni használatához.

#### 1. Munkavégzési terület

a) A munkavégzési területet tartsa tisztán és jól megvilágított.  
A rendeltetés és a nem megfelelő megvilágítás gyakran a balesetek okozói.  
Rakja el a szerszámokat, amelyeket éppen nem használ.

b) Ne használjon elektromos szerszámokat olyan környezetben, ahol tűz vagy robbanásveszély állhat fenn, tehát olyan helyeken, ahol gyúlékony folyadékok, gázok vagy porok találhatók. Az elektromos szerszámokban szikrák keletkeznek, melyek előidézhetik a porok és gázok gyulladását. Gondoskodjon arról, hogy az állatok ne férjenek hozzá a szerszámhoz.  
c) Az elektromos szerszámok használatakor akadályozd meg az illetéketlen személyek, főleg a gyerekek bejárást a munkavégzési területre. Ha zavarva vannak a munka közben, elvezethetik a kontrollt a munkatevékenység felett. Semmi esetre se hagyja az elektromos szerszámokat felügyelet nélkül.

#### 2. Biztonsági utasítások elektr. árammal való munkavégzőknek

a) Az elektromos szerszám kábelének hálózati csatlakozójának meg kell felelnie az aljzattal. Soha semmilyen körülmények között ne hajtsanak végre módosításokat az elektromos kábelben. Olyan szerszámra, amely elektromos csatlakozója védőértekezéssel van ellátva, soha ne használjon elosztót, sem egyéb adaptert. A sérteletlen hálózati csatlakozók és a megfelelő aljzatok csökkentik az elektromos áram által okozott sérülés veszélyét. A sérült vagy őszegesen kötött kábelnek növelik az elektromos áram által okozott sérülés veszélyét. Abban az esetben, ha a hálózati kábel megsérült, ezt cseréljük speciális hálózati kábelre, amelyet a gyártónál, illetve ennek üzleti képviselőjénél szerezhet be.  
b) Óvakodjanak a testrészek érintkezéséről a földelt területtel, például a csövezetek, központi fűtőtestek, gáztűzhelyek és hűtőszekrények esetében. Az elektromos áram által okozott sérülések veszélye nagyobb, ha az Ön teste érintkezésben áll a földel.

c) Az elektromos szerszámokat ne tegye ki az eső, pára és víz hatásának. Az elektromos szerszámokhoz sose nyúljon vissza kézzel. Sose mossa folyóvízzel alatt vagy ne mártsa be víz alá az elektromos szerszámokat.  
d) Sose használja az elektromos kábelt más célokra, mint ami a rendeltetése. Soha ne húzzák vagy hordozzák az elektromos szerszámokat az elektromos kábelük által. Soha a kábelen keresztül húzzák ki az elektromos szerszám hálózati csatlakozóját az aljzaltól. A csatlakozódugót ne húzzák a kábelnél fogva. Úgyjelöljük, hogy az elektromos csatlakozók a hálózati csatlakozókhoz nem tartoznak.  
e) Az elektromos szerszámok kizárólag váltóárammal való működésére voltak kigyártva. Mindig ellenőrizze le, hogy a hálózati feszültség megfelel-e a szerszámon levő címkén feltüntetett adatoknak.

f) Sose dolgozzon olyan számmal amelynél sérült az elektromos kábele, vagy a hálózati csatlakozója, netán leeseet vagy másképpen van megsérülve.  
g) Hosszabbított kábel használata esetén mindig ellenőrizze, hogy annak műszaki paraméterei megfelelnek-e a szerszám ismertetési címkéjén feltüntetett adatoknak. Amennyiben az elektromos szerszámot a szabadban használja, alkalmazzon olyan hosszabbított kábelt, amely alkalmas a szabadban való használatra. Hosszabbított doboz használata esetén tekerje le azokat, hogy megelőzze azok túlmelegedését.  
h) Amennyiben az elektromos szerszámot nedves környezetben vagy a szabadban használja, csak akkor szabad használni azt, ha az 30 mA-es túláramvédelemmel ellátott áramkörben van beépítve /RCD/ védelemmel ellátott áramkör használata csökkenti az áramütés veszélyét.

i) Az elektromos kézi szerszámot kizárólag a megmarkolásra kialakított szigetelt felületen tartsa, mivel működés közben a vágó- vagy fűrészszárny rejtett vezetékkel vagy saját kábelével érintkezhet.

**3. Személyek biztonsága**  
a) Az elektromos szerszámok használatakor legyenek figyelmesek, maximálisan figyeljenek oda a végzett tevékenységre, amit éppen végrehajtanak. Özpontosítsanak a munkára. Sose dolgozzanak elektromos szerszámokkal ha fáradtak, kábélserű, alkohol vagy gyógyszeres hatása alatt vannak. Egy pillanatyú figyelmetlenség az elektromos szerszámok használatkor komoly sérüléseket is okozhat. Az elektromos szerszámok használata közben ne egyenek, ne igyanak és ne dohányozzanak.  
b) Használjanak munkavédelmi eszközöket. Mindig használjanak szemvédőt. Használjon olyan munkavédelmi eszközöket amelyek megfelelnek az adott munkának. A munkavédelmi eszközök, mint pl. a respirátor, biztonsági lőbélű csuszásálló tapizattal, fejdővel vagy halvasvédő, a munkafeltételekhez való alkalmazáshoz csökkentik a személyek sérülésének veszélyét.  
c) Óvakodjanak a nem szándékos elektromos szerszámok beindításától. Ne helyezzenek át szerszámot úgy, hogy feszültség alatt van és melynek be-, kikapcsolóján rajtatartják az ujjukat. A hálózatra való kapcsolás előtt győződjön meg arról, hogy a be-, kikapcsoló a „kikapcsolt” helyzetben van. A szerszámok áthelyezése vagy hálózati aljzatba való helyezése melynek be-, kikapcsolóján rajtatartják az ujjukat, vagy a be-, kikapcsolójuk a „bekapcsolt” helyzetben van a balesetek okozójává válhat.  
d) A szerszámok bekapcsolása előtt távolítsa el az összes beállítókulcsot és eszközöket.  
e) Mindig egyensúlyban és stabil állásban dolgozzon. Csak ott dolgozzon, ahova biztosan ér. Sose becsúszjon túli az erejét és saját képességeit. Ha fáradt, ne használja az elektromos szerszámokat.  
f) Öltözködjön megfelelő módon. Használjon munkaruhát. Munkavégzőknek ne hordjon bő öltözetet és ékszereket. Úgyjejen arra, hogy az Ön ruhája, ruhája, kiegészítői vagy más testrésze ne kerüljön közvetlen közelbe az elektromos szerszámok rotációs vagy felfordított részéhez.

g) Kapcsolja az elektromos berendezést a porszivóvízhoz. Ha a berendezés rendelkezik porszivó vagy porfelgő csatlakozóval, győződjön meg arról hogy a porszivó berendezés megfelelően van-e csatlakoztatva, ill. használva. Az ilyen berendezések használata megakadályozhatja a por által keletkezett veszélyt.  
h) A munkadarabot erősen rögzítse. A megmunkálendő munkadarab rögzítése használjon asztalos szorítót vagy satut.  
i) Ne használjon semmilyen szerszámot, ha alkohol, drog, gyógyszer vagy más kábító-, függőségöt okozó anyagok hatása alatt áll.  
j) A berendezést nem kezelhetik olyan személyek (gyerekek is beleértve), akik sokkmentes testi, értemi vagy mentális képességekkel rendelkeznek, vagy akiknek nincs megfelelő tapasztalatuk és vonatkozó tudásuk, csak abban az esetben, ha a megfelelő felügyelet biztosított, illetve a berendezés működtetéséhez megkapják a szükséges utasításokat a biztonságukért felelő személytől. A gyerekeknek felügyelet alatt kell lenniük, hogy a berendezéssel ne játszhassanak.

**4. Az elektromos szerszámok használata és karbantartása:**  
a) Az elektromos szerszámot bármilyen munkában előfordult probléma, tisztítás vagy karbantartás, tisztítás vagy karbantartás előtt, ill. minden áthelyezés esetén vagy használaton kívül mindig kapcsolja le az elektromos hálózatról Soha ne dolgozzon az elektromos szerszámmal, ha bármilyen módon megsérült.  
b) Ha a szerszám furcsa hangot vagy bűzt bocsát ki, azonnal fejezze be a munkát.  
c) Ne terhelje túl az elektromos szerszámot. Az elektromos szerszám jobban és biztonságosabban fog dolgozni, ha olyan fordulatszámot van vele dolgova amelyre terveztek. Az adott munkára a megfelelő szerszámot használja. A megfelelő szerszám jól és biztonságosan fog dolgozni abban a munkában amire gyártották.  
d) Ne használjon elektromos szerszámot, amelyet nem lehet biztonságosan be- és kikapcsolni a be-, kikapcsolással. Az ilyen szerszám használata veszélyes. A hibás kapcsolót meg kell javítani az arra szakosodott szervizben.  
e) Az elektromos szerszámot kapcsolja le a hálózatról még mielőtt módosítaná a beállítást, tartozékainak cseréjével vagy karbantartásával. Ez az intézkedés korlátozza a véletlenszerű beindítás veszélyét.  
f) A használaton kívüli elektromos szerszámot tárolja olyan helyen, aminek nem tudnak hozzáférni sem gyerekek, sem illetéketlen személyek. Az elektromos szerszámok a tapasztalatlan felhasználók kezében veszélyesek lehetnek. Az elektromos szerszámokat száraz és biztonságos helyen tárolja.  
g) Az elektromos szerszámokat tartsa jó állapotban. Rendszeresen ellenőrizze a szerszámok mozgó részeinek a mozgóképességét. Ellenőrizze, hogy nem történt-e sérülés a biztonsági burkolaton, vagy más részen, amelyek veszélyeztethetik az elektromos szerszámok biztonságos működését. Ha a szerszám megsérült, a további használat előtt biztosítsa be a javítást. Sok baleset okozója az elektromos szerszámok helytelen karbantartása.  
h) A vágó szerszámokat tartsák élesen és tisztán. A helyesen karbantartott és kiélesített szerszám megkönnyíti a munkát, korlátozza a baleset veszélyét és jobban ellenőrizhető a velük való munka. Más kellek használata, mint amely a használati utasításban van feltüntetve az importőr által a szerszám megbízásodását idézheti elő és baleset okozója lehet.  
i) Az elektromos szerszámokat, kelleket, munkaeszközöket, stb. használja ezen utasítások alapján és oly módon, amely olyan inrva a konkrét elektromos szerszámokra, figyelembe véve az adott munkafeltételeket és az adott típusú munkát. A szerszámok használata más célokra, mint amelyekre gyártva voltak veszélyes helyzetekhez vezet.

**5. Az akkumulátoros szerszámok használata**  
a) Az akkumulátor behelyezése előtt győződjön meg arról, hogy a kapcsoló a „0-kikapcsolt” helyzetben van. A bekapcsolt állapotban lévő szerszámba való akkumulátor behelyezése veszélyes helyzetet okozója lehet.  
b) Az akkumulátor töltésére csak a gyártó által előírt töltőt használja. Más fajta akkumulátor töltő használata fűzetést idézhet elő.  
c) Csak olyan akkumulátort használjon, amely előírt az adott szerszámhoz. Más fajta akkumulátor töltő használata balesetet, ill. fűzetést idézhet elő.  
d) Ha az akkumulátor használaton kívül van tárolva elkülönítve a fémgyártóktól, mint például a csapok, szorítók, csavarok, csavarok vagy más apró fémgyártóktól amelyek előidézhetik az akkumulátor két kontaktusának összekapcsolását. Az akkumulátor rövidzárlata balesetet okozhat, égési sebeket és fűzetést idézhet elő.  
e) Az akkumulátorokkal bánjunk kíméletesen. Kíméletlen bánásmóddal az akkumulátorból kifolyhat az elektrolit. Kerüljük a közvetlen érintkezést az elektrolittal. Ha mégis érintkezésbe kerülünk az elektrolittal, az érintet helyet mossuk le vízzel. Ha az elektrolit a szemünkbe kerül, azonnal menjünk orvoshoz. Az akkumulátor elektrolitje ingerületet vagy égésszerűséget okozhat.  
**6. Szerviz**  
a) Ne cseréljék az egyes szerszámok részeit, ne végezzenek el maguk javításokat, más módon se nyúljanak bele a szerszámokba. A berendezések javítását bizzuk szakképzett személyekre.  
b) A termék mindennemű javítása vagy módosítása a mi vállalatunk beleegyezése nélkül nem engedélyezett (balesetet idézhet elő, vagy kárt okozhat a felhasználónak).  
c) Az elektromos szerszámokat mindig certifikált szervizben javíttassuk. Csak eredeti vagy ajánlott pótalkatrészeket használjanak. Ezzel garantálja Ön és szerszáma biztonságát.

## KIEGÉSZÍTŐ BIZTONSÁGI UTASÍTÁSOK

- A használatba vétel megelőzően olvassa el a jelen Biztonsági utasításokat, majd őrizze meg őket.

**! - Ez a jelkép a lehetséges személyi sérülésekre, vagy a szerszám megsérülésének veszélyére hívja fel a figyelmet.**

! E kézikönyvben szereplő utasítások be nem tartása esetén balesetveszély áll fenn.

! A berendezés megfelel az érvényes műszaki előírásoknak és szabványoknak.

! Csiszoló, vágó és gyémánt korongokon kívül más tartozékot ne használjunk.

Soha ne használjuk a berendezést védőpajzs nélkül.

! Használjunk mindig szemvédőt (védőszemüveget, illetve védőpajzsot) és hallásvédőt.

! Az oldalköszörülésre ne használjunk semmi egyéb vágó, sem csiszolókorongot.

! Biztosítsuk, hogy poros munka végzése folyamán a szellőző nyílások nyitva legyenek.

! Falvágás előtt bizonyosodjunk meg róla, hogy a falban nem található villamos vezeték (fém-detektorral).

! A csiszolókorongot soha ne hűtsük vízzel.

! Ne érintsük a megmunkált tárgyat, mert forró lehet.

! A köszörűt soha ne erősítsük a munkaesztalhoz, se más helyre.

! Ellenőrizze, hogy a csiszolókorongon feltüntetett fordulatszám magasabb, vagy azonos a sarokcsiszoló adattábláján feltüntetett fordulatszám értékkel.

! Ne vágjon olyan anyagot, amely a csiszolókorong maximális mélységénél nagyobb vágási mélységet igényel.

! A készülékkel ne vágjon, és ne csiszoljon 80 %-nál magasabb magnéziumtartalmú könnyűfémeket, mivel ezek a fémek tűzveszélyesek.

! Ügyeljen arra, hogy megfelelő méretű csiszolókorongot használjon, valamint hogy a korong helyesen legyen az orsóra rögzítve.

! A csiszolókorongokat a korongokhoz mellékelt előírásokkal összhangban rendkívül óvatosan kezelje.

! Minden használat előtt szemrevételezéssel ellenőrizze a korongot. Ne használjon repedezett, vagy más módon sérült csiszolókorongokat.

! Ellenőrizze, hogy a korong az előírásokkal összhangban van felhelyezve.

! A csiszolókorong felhelyezését követően a sarokcsiszolót hagyja biztonságos helyen üresjáratban forogni. Ha a sarokcsiszoló erősen vibrál, vagy amennyiben a csiszolókorongon sérülés látható, azonnal kapcsolja ki a gépet, és próbálja meg kideríteni a sérülés okát.

! Az orsó eltérő mérete esetén ne használjon szűkítő-/bővítő elemeket, sem más segédeszközöket.

! Ügyeljen arra, hogy a munkadarab helyesen legyen alátámasztva, vagy rögzítve.

! Soha ne használjon sorjátlanító korongot.

! Ügyeljen arra, hogy a szikrák senkit ne veszélyeztethessenek, és ne gyűjthassanak be tűzveszélyes anyagokat.

! A csiszolóval ne dolgozzunk, ha a csiszolókorong

vonalában valaki tartózkodik. Biztosítsuk, hogy a munkahely körülöttünk tiszta legyen.

! Ne felejtsük, hogy a csiszolókorong kikapcsolás után a tehetetlenség hatására még egy ideig forog.

! Mindig használja a készülékhez tartozó segédmarkolatot.

! Ha elveszti az irányítást a készülék felett, az balesetet okozhat.

**- Használjon zajjal, porral és vibrálással szembeni védőfelszerelést !!!**

**ŐRIZZE MEG A BIZTONSÁGI  
ELŐÍRÁSOKAT !!!**

### LEÍRÁS (A)

Ez a sarokcsiszoló csiszolásra és falazó-anyagok, ill. acél vágására alkalmas.

- 1 Főkapcsoló
- 2 Oldalsó markolat
- 3 Korongrögzítő gomb
- 4 Orsó
- 5 Védőburkolat
- 6 Biztosítás gomb
- 7 Védőborítás biztosító karja
- 8 Alátét
- 9 Csiszoló korong (lap)
- 10 Csavaranya
- 11 Behúzókulcs
- 12 Sebességszabályozó

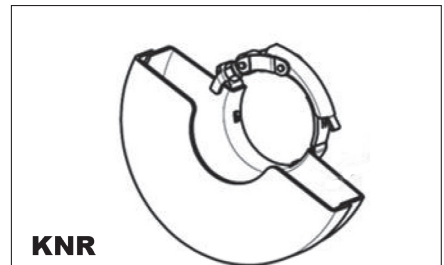
**- A vágótárcsa (9) nem tartozék.**

FELHÍVÁS!

!Az ASIST szögcsiszolóhoz mellékelve van a korong védő burkolata is (5) mely kizárólag csiszolásra alkalmas.

!Nem megengedett a mellékelt védő burkolatot (5) vágásra használni.

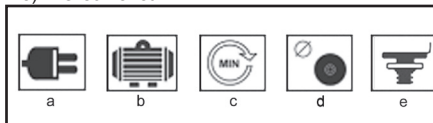
!Ha a szögcsiszolót szeretné felhasználni vágáshoz feltétlenül szükséges, hogy a vágásra kijelölt korong védő burkolatát használja a EN60745-2-3 norma szerint (lásd a KNR).



### Piktogramok

A termék dobozán található piktogramok:

- A hálózat értékei
- Bemenő teljesítmény
- Fordulatszám üresjáraton
- A csiszoló- / daraboló tárcsa átmérője
- Orsómenet



## ÜZEMELTETÉS ÉS HASZNÁLAT

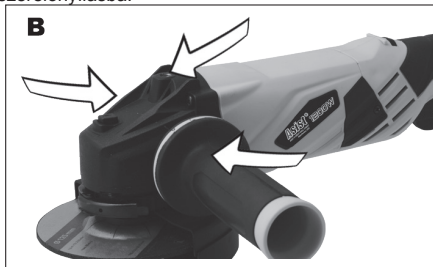
Az ASIST szerszámcsalád kizárólag otthoni barkácsolásra és hobbi használatra alkalmas.

A gyártó és az importőr nem javasolják a szerszámok használatát sem szélsőséges körülmények közepette, sem túlzott terhelés esetén.

Bármilyen további követelmény a gyártó és vásárló közötti megegyezés tárgya.

### Az oldalfogantyú felhelyezése (B)

Rögzítse az oldalsó markolatot (2) az egyik szerelőnyílásba.



### A védőburkolat felerősítése és levétele (C)

! A köszörűvel való manipuláció, vagy annak beállítása előtt mindig húzza ki a hálózati kábelt a dugaszból.

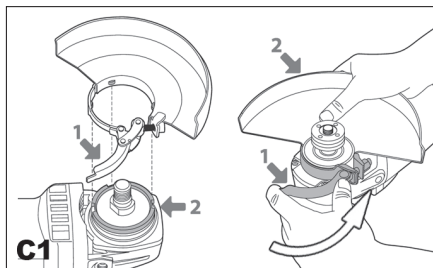
! A köszörűt soha ne használja védőborítás nélkül.

A borítást úgy kell beállítani, hogy védje a kezeket a köszörülés közben keletkező szikráktól és szennyeződésektől.

Engedje meg a védőborítás biztosító karját (6).

Helyezze a védőborítást a köszörűre és állítsa a megfelelő helyzetbe. A kar behúzásával rögzíti a borítást.

Abban az esetben, ha a védőborítás még mindig laza, engedje meg a kart és húzza be a borítás rögzítő csavarját (7). Majd ismétlje meg a borítás felhelyezésének folyamatát.



### A csiszolókorong felerősítése és levétele (D,E,F)

! A csiszolókorong felhelyezését vagy levételét megelőzően mindig húzza ki a csatlakozókábelt a csatlakozóaljzból.

Helyezze védőburkolattal felfelé a csiszológépet az asztalra.

Erősítsük fel a védőfedelelet (5) a fenn leírt utasítások alapján.

Helyezze az orsóra (4) az alátétet (8).

Helyezze az alátétre a csiszolókorongot (9).

Csavarja az orsóra a meghúzó anyát (10).

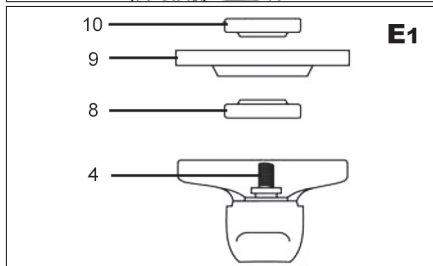
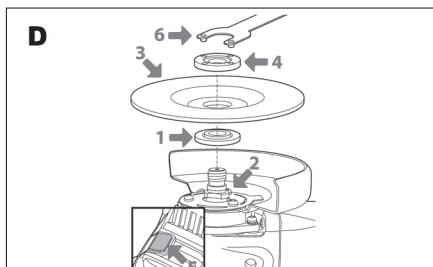
Nyomja meg a korongrögzítő gombot (3) és a mellékelt kulccsal (11) erősen húzza meg a meghúzó anyát (10). Csiszolótárcsa használata esetén húzzuk meg a rögzítő csavart (10) a vezérnyúlvánnyal felfelé (E1). Daraboló tárcsa használata esetén húzzuk meg a rögzítő csavart (10) a vezérnyúlvánnyal felfelé (E2).

! A csiszoló lap cseréjénél a fixáló gombot (3) kizárólag álló helyzetben nyomja le.

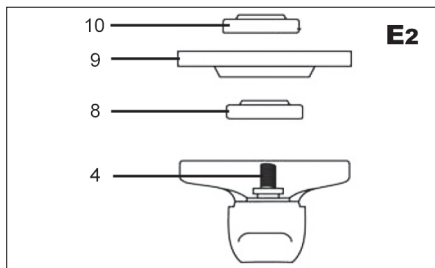
A biztosító gombot (3) addig kell tartania, ameddig a lapot ki nem cseréli.

Engedje el a korongrögzítő gombot.

A csiszolókorong levétele a fenti lépéssor ellentétes irányú alkalmazásával lehetséges.

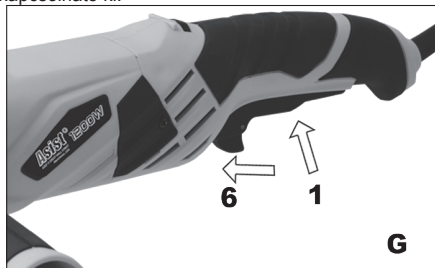






### Bekapcsolás és kikapcsolás (G)

- A csiszológép a biztosítógomb (6) és a főkapcsoló lenyomásával kapcsolható be (1).
- A csiszológép a főkapcsoló (1) elengedésével kapcsolható ki.



### Működtetési útmutatók a fűrészhaznááláshoz

- ! Bekapcsolás után mindig várjuk meg a teljes fordulatszám elérését, mielőtt megkezdjük a munkát.
  - ! Ügyeljünk, hogy a csiszoló kábele ne kerüljön túlságosan közel a tárcsához, nehogy megsérüljön.
  - ! A berendezés be- és kikapcsolása során mindig ügyeljünk arra, hogy a tárcsa a megmunkált anyagon kívül legyen.
- A munka során tartsunk munkapihenőt, így biztosítható a munkaszerszám hosszabb élettartama.

A sarokcsiszoló használható fémek vágására, pl. csavar fejének eltávolítására, továbbá felületek tisztítására/előkészítésére, pl. hegesztés előtt és után.

Különböző csiszoló korongok lehetővé teszik a sarokcsiszoló sokrétű használatát. Rendszerint lágyacélra, rozsdamentes acélra, kőre és téglára használható korongok állnak rendelkezésre. A gyémánttal impregnált korongot különösen kemény anyagok vágására

használjuk.

Ha nagyon lágy anyagok vágására használjuk a sarokcsiszolót, mint pl. az alumínium, a korong hamar berakódik és szükséges kicserélni.

Ha nyílásokat óhajtunk vágni, bizonyosodjunk meg, hogy a korong szintben van a nyílással. A korong csavarodása tönkre teheti ezt. Ha csak vékony réteget vágnunk, támaszkodás alá a munkadarabot, mivel mélyebb behatolás esetén növekszik a sérülés veszélye.

Kő, vagy téglavágása esetén ajánljuk a porszivő használatát.

### Köszörülés

A köszörülésnél a legjobb hatásfokot akkor éri el, ha a korong és az anyag közti dőlésszög 15° és 20° között van, és a megmunkálás iránya előre és hátra.

### Vágás

Ügyeljen, arra, hogy a készüléket állandó helyzetben tartja, a vágó lap nem lehet hibás! Kővágásra gyémántbetétes korongot használjon.

## TISZTÍTÁS ÉS KARBANTARTÁS

! Tisztítás és karbantartás előtt mindig húzza ki a készülék hálózati kábelét a dugaszból.

A készülék nem igényel utólagos kenést vagy karbantartást. Nem tartalmaz semmilyen Ön által megjavítható alkatrészt.

A készülék tisztítására soha ne használjon vizet vagy kémiai tisztítószereket. Törölje meg tiszta ronggyal.

A motor ventilátorainak rácsait tartsa tisztán.

Ha a ventilátor rácsán enyhe szikrázást észlel, ez szokványos dolog, amely nem árt a készüléknek. A szikrázás jelentős megnövekedése esetén meghibásodásról van szó.

Soha ne tisztítsa a készülék egyik részét sem kemény, éles vagy érdes tárgygal.

### A szénkefék ellenőrzése és cseréje (H)

A szénkefék rendszeres ellenőrzésére van szükség.

Elkopás esetén mindkét szénkefét egyszerre cserélje ki.

Rögzítse vissza a szénkefetartókat (6).

Új szénkefék behelyezése esetén hagyja a gépet mintegy 5 percig terhelés nélkül, szabadon futni.

! Kizárólag megfelelő típusú szénkefákat használjon.

### Tárolás, ha huzamosabb ideig nem használja

A szerszámokat ne tárolja olyan helyiségben ahol magas hőmérsékletnek vannak kitéve.

Ha lehetséges, a berendezéseket állandó hőmérsékletű és páratartalmú helyen tartsuk.

## TEHNIKAI ADATOK

Bemenő feszültség	230 V
Bemenő fordulatszám	50 Hz
Bemenő teljesítmény	1200W
Üresjáratú fordulatszám	3000 - 12 000 min <sup>-1</sup>
Korongátmérő	125 mm

Orsómenet	M14
Tömeg	2,2 kg
A védelem osztálya	II.

EN 60745 szerint mért hangnyomásszint :  
 LpA (hangnyomás) 91 dB (A) KpA=3  
 LWA (hangteljesítmény) 102 dB (A) KwA=3

Tegye meg a megfelelő intézkedéseket hallása megőrzése érdekében !

Ha az akusztikus nyomás meghaladja a 80 dB (A) szintet, mindig használjon fülvédőt

EN 60745 szerint mért effektív gyorsulás  
 $3,95 \text{ m/s}^2$  K=1,5

**! FIGYELMEZTETÉS:** Az el. kézi szerszám aktuális használatakor a vibráció kibocsátásának értéke eltérhet a deklarált értéktől attól függően, hogy milyen módon van a szerszám használva a következő feltételek szerint:

Az el. szerszám használatának módja és a vágandó vagy fúrandó munkaanyag fajtája. A szerszám állapota és karbantartásának módja. A használandó tartozék helyes megválasztása s megfelelő állapot és élesség bebiztosítása. A markolat fogásának szilárdsága, antivibrációs berendezés használata. Az el. szerszám megfelelő használata a számára tervezett célra és a gyártó utasítása szerinti munkamenet betartása.

Ha ez a szerszám nem megfelelően van használva, kéz-váll bizsergés szindrómáját válthatja ki.

**! FIGYELMEZTETÉS:** A pontosítás céljából figyelembe kell venni a vibráció hatásának szintjét konkrét használati feltételeknél az üzemelési folyamat minden részében, mint amilyen az időtartam, ha az el. szerszám az üzemelési időtartamon kívül kikapcsolt és ha üresen fut a gép vagyis nem végez munkát. Ez jelentősen csökkentheti az expozíció szintjét a egész munka folyamat alatt.

Minimalizálja a rezgés befolyásolás kockázatát, használjon éles vésőt, fúrót és kést.

A szerszám fenntartása ezen utasításokkal összhangban történjen és biztosítsa az alapos kenést (ha megkövetelik).

A szerszám rendszeres használatakor investáljon antivibrációs tartozékba.

A szerszámot ne használja alacsonyabb mint 10°C hőmérsékletnél.

A munkáját úgy tervezze meg, hogy a magas rezgést produkáló el. szerszámmal való munkát töb napra bontsa fel.

A változtatás jogát fenntartjuk!

---

## **KÖRNYEZETVÉDELME HULLADÉKKEZELÉS**

---



Az elektromos szerszámot, annak tartozékait és csomagolását, kérjük, adja át a környezetet nem károsító újrahasznosításra.

### **Az elektromos szerszámot ne dobja a háztartási hulladékkba!**

Az elektromos és elektronikus berendezések hulladékairól szóló WEEE európai irányelv (2012/19/EU) és annak nemzeti törvényekbe való átültetése szerint a használhatatlan elektromos szerszámokat adja le hasonló eszköz vásárlásakor az eladónál, vagy az elektromos szerszámok gyűjtésére és megsemmisítésére kialakított hulladékgyűjtők valamelyikében. Az így leadott elektromos eszközök az összegyűjtés, ill. szétszerelés után átadásra kerülnek a környezetet nem károsító újrahasznosításra.

---

### **GARANCIA**

---

A garancia-feltételek részletezése a garancialevélben található.

---

### **A gyártás időpontja**

---

A gyártás időpontja kiolvasható a termék címkéjén található gyártási számból.

A sorozatszám formátuma ORD-YY-MM-SERI ahol az ORD a rendelési szám, YY a termelés éve, MM a gyártási hónap, a SERI a termék sorozatszáma.

**SPLOŠNA VARNOSTNA NAVODILA**

Ta varnostna navodila natančno preberite, pomnjenke in ohranite  
OPOZORILO: Pri uporabi električnih strojev in električnih naprav je zaradi zaščite pred poškodbami z električnim tokom, poškodbami oseb in nevarnostjo nastanka požara obvezno potrebno upoštevati ta varnostna navodila. Z izrazom "električna naprava" so v vseh spodaj navedenih navodilih mišljene tako električne naprave, ki se napajajo iz omrežja (preko napajalnega kablja) kot tudi naprave, ki se napajajo preko baterij (brez napajalnega kablja).  
Shranite vsa opozorila in navodila za naslednjo uporabo.

**1. Delovno okolje**

- a) Poskrbite za čist in dobro osvetljen delovni prostor. Nered in senčni deli na delovni površini so lahko vzrok za poškodbe. Pospravite naprave, ki jih trenutno ne uporabljate.
- b) Ne uporabljajte električne naprave v okolju, ki je nevarno za nastanek požara ali eksplozije, to pomeni v prostorih, kjer so prisotne vnetljive tekočine, plini ali prah. V električni napravi prihaja na komutatorju do iskrenja, kar lahko povzroči, da se vnamejo prah ali hlapi.
- c) Pri uporabi električne naprave omejite stopaj v delovni prostor nepooblaščenim osebam, zlasti otrokom! Če ste izpostavljeni motnjam, lahko izgubite nadzor nad izvajano dejavnostjo. V nobenem primeru ne puščajte električne naprave brez nadzora. Preprečite živalim dostop do naprave.

**2. Električna varnost**

- a) Vtičač električne naprave mora odgovarjati mrežni vtičnici. Vtičaka nikoli ne porjavljajte nazaj. Za napravo, ki ima na vtičaku zaščitni kontakt, nikoli ne uporabljajte razdelilcev ali drugih adapterjev. Nepoškodovan vtičač in primerna vtičnica omejitava nevarnost poškodbe pri udaru električnega toka. Poškodovani ali zapleteni napajalni kabli povečujejo nevarnost poškodbe pri udaru električnega toka. Če je mrežni kabel poškodovan, ga je obvezno potrebno nadomestiti z novim mrežnim kablom, ki ga lahko dobite v pooblaščenem servisu centru ali pri dobavitelju.
- b) Izogibajte se stiku telesa z ozemljenimi predmeti, kot so npr. cevne in-  
stalacije, naprave centralnega ogrevanja, štedilniki in hladilniki. Nevarnost poškodbe pri udaru električnega toka je večja, če je vaše telo pozvano z jemlo.
- c) Ne izpostavljajte električne naprave dežju, vlagi ali mokroti. Električne naprave se nikoli ne dotikajte z mokrimi rokami. Električne naprave nikoli ne umivajte pod tekočo vodo, niti je nikoli ne potopite v vodo.
- d) Napajalnega kablja ne uporabljajte za namene, za katere ni bil namenjen. Električne naprave nikoli ne nosite in ne vlecite za napajalni kabel. Vtičaka nikoli ne vlecite iz vtičnice za kabel. Preprečite mehanske poškodbe električnih kablov, povzročene z ostrimi ali vročimi predmeti.
- e) El. naprava je bila izdelava izključno za napajanje iz zmeničnim el. tokom. Vedno preverite, če električna napetost odgovarja podatku, navedenemu na tipski nalepki naprave.
- f) Nikoli ne delajte z napravo, ki ima poškodovan el. kabel ali vtičač, ali z napravo,
- g) ki je padla na tla ali je na kakšen koli način poškodovana.

g) Pri uporabi podaljška vedno preverite, če njegovi tehnični parametri odgovarjajo podatkom, navedenim na tipski nalepki naprave. V primeru, da električno napravo uporabljate zunaj, uporabljajte kabel, primeren za zunanjo uporabo. Pri uporabi kolutnega podaljška, je kabel potrebno razviti, da ne bi prišlo do pregretja.

h) Če električno napravo uporabljate v vlažnih prostorih ali zunaj, jo je dovoljeno uporabljati izključno, če je priklopljena na el. krogotok s FID zaščitnim stikalom ≤30 mA. Uporaba el. krogotoka s FID zaščitnim stikalom zmanjšuje tveganje poškodbe zaradi udara električne energije.

i) Ročno el. napravo držite izključno za izolirane površine, namenjene opre-  
jemu; pri delovanju namreč lahko pride do kontakta rezalnega ali vrtnalnega dela s skritim vodnikom ali napajalnim kablom.

**3. Varnost oseb**

- a) Pri uporabi električne naprave bodite osredotočeni, namenite maksimalno pozornost dejavnosti, ki jo izvajate. Osredotočite se na delo. Ne uporabljajte električne naprave če ste utrujeni, ali če ste pod vplivom drog, alkohola ali zdravil. Tudi trenutek nepozornosti pri uporabi električnega orodja lahko privede do resne poškodbe oseb. Pri delu z električnim orodjem ne vozite, ne pijte in ne kadite.
- b) Uporabljajte zaščitne pripomočke. Vedno uporabljajte zaščito za vid. Uporabljajte zaščitna sredstva, ki odgovarjajo tipu dela, ki ga izvajate. Zaščitni pripomočki, npr. dihalni aparat, zaščitna oboveta s zaščito proti drsenju, naglavno pokrivalo ali zaščita za sluh, ki jih uporabljate v skladu s pogoji dela, znižujejo možnost poškodb.
- c) Izogibajte se nenamernemu vklopljanju naprave. Naprave, ki je priključena na električno omrežje, ne prenašajte s prstom na stikalo ali na zaganjaču. Pred priklonem na električno omrežje se prepričajte, da sta stikalo ali zaganjač v položaju "izključeno". Prenajanje naprave s prstom na stikalu ali vklopljanje vtičaka v vtičnico z vključenim stikalom lahko povzroči resne poškodbe.
- d) Pred vklopom naprave odstranite vse pripomočke na vrtljivih delih naprave. Pripomočki, ki ostanejo pritrjeni na vrtljivi del električne naprave, lahko povzročijo telesne poškodbe.
- e) Ohranjajte stabilno držo in ravnotežje. Delajte samo tam, do koder lahko varno sežete. Nikoli ne prečenjate lastnih zmognosti. Električne naprave ne uporabljajte, če ste utrujeni.
- f) Oblice se delu primerno. Uporabljajte delovno obleko. Ne nosite oblačil za prosti čas ali nakita. Bodite pozorni na to, da vaši lasje, obleka, rokavica ali

drugi del vašega telesa ne pride preblizu vrtljivih ali vročih delov el. naprave.

g) Priključite sistem na sesanje prahu. Če ima naprava možnost priključitve na sistem za lovljenje ali sesanje prahu, ga redno uporabljajte. Uporaba teh sistemov lahko omeji nevarnosti, ki jih lahko povzročijo prah.

h) Obdelovanec čvrsto pričvrstite. Za pričvrstitev kosa, ki ga boste obdelovali, uporabite mizarsko spono ali primež.

i) Električne naprave ne uporabljajte, če ste pod vplivom alkohola, drog, zdravil ali drugih psihotropnih snovi.

j) Ta naprava ni namenjena v uporabo osebam (vključno z otroki) z znižanimi fizičnimi, čutilni ali mentalnimi sposobnostmi ali s pomanjkanjem izkušenj in znanja, razen če so pod nadzorom ali če so dobile navodila glede na uporabo naprave od osebe, ki je odgovorna za njihovo varnost. Otroci morajo biti pod nadzorom, da se ne igrajo z napravo.

**4. Uporaba električnega orodja in vzdrževanje**

a) V primeru kakršnikoli težav pri delu, pred vsakim čiščenjem ali vzdrževanjem, pri vsakem preisku ali po končanem delu el. napravo vedno izklopite iz el. omrežja! Nikoli ne delajte z el. napravo, če je na kakršenkoli način poškodovana.

b) V primeru, da naprava začne oddajati neobičajen zvok ali vonj, takoj prenehajte z delom.

c) El. naprave ne preobremenjujte. Električna naprava bo delovala boljše in bolj varno, če jo boste uporabljali na obratih, za kakršne je bila predvidena. Uporabljajte brezhlodno napravo, ki je namenjena dani dejavnosti. Brezhlodna naprava bo opravljala delo, za kakršno je bila sestavljena, boljše in bolj varno.

d) Ne uporabljajte električne naprave, ki je ni mogoče varno vklopiti in izklopiti z nadzornim stikalom. Uporaba takšne naprave je nevarna. Stikalo v okviru mora popraviti pooblaščen servisier.

e) Napravo izklopite iz vira električne energije preden začnete s prilagajanjem, zamenjavo dodatnih delov ali z vzdrževanjem. To opozorilo omejuje nevarnost naključnega vklopa.

f) Električno napravo, ki je ne uporabljate, očistite in shranite tako, da ne bo na doseg otrok in oseb, ki jim dostop ni dovoljen. Električna naprava v rokah neukvalificiranih uporabnikov je lahko nevarna. Električno napravo shranjujte na suhem in varnem mestu.

g) Električno napravo vzdržujte v dobrem stanju. Redno pregledujte prilagoditev premičnih delov in njihovo premičnost. Preverjajte, če ni morda prišlo do poškodbe zaščitnih pokrovov ali drugih delov, ki bi lahko ogrozili varno delovanje električne naprave. Če je naprava poškodovana, jo pred naslednjo uporabo oddajte v popravilo. Slabo vzdrževane električne naprave povzročijo veliko poškodb.

h) Rezanje dele vzdružite ovest in čiste. Pravilno vzdrževani in naostri deli olajajo delo, omejujejo nevarnost poškodb, delo z njimi pa je lažje kontrolirati. Uporaba pripomočkov, ki niso navedeni v navodilih za uporabo, lahko poškodujejo napravo ali povzročijo telesne poškodbe.

i) Električno napravo, pripomočke, delovne stroje, itd. uporabljajte v skladu s temi navodili in na način, ki je predpisan za konkretno električno napravo, in sicer glede na dane delovne pogoje in vrsto izvajanega dela. Uporaba naprave za namene, ki ne odgovarjajo namenu naprave, lahko privede do nevarnih situacij.

**5. Uporaba baterije**

a) Pred vstavljanjem baterije se prepričajte, da je stikalo za izklop v položaju "0- izklopljeno".

Vstavljanje baterije v napravo v delovanju lahko povzroči nevarne situacije.

b) Za polnjenje baterije uporabljajte izključno polnilnik, ki jih je predpisan proizvajalec. Uporaba polnilnika za drugi tip baterije lahko povzroči poškoduje in zanesli požar.

c) Uporabljajte izključno baterije, ki so namenjene določeni napravi. Uporaba drugih baterij lahko povzroči poškodbe ali zanesli požar.

d) Če baterija ni v uporabi, jo shranite ločeno od kovinskih predmetov kot so npr. spona, ključji, vijaki in drugi drobni kovinski predmeti, ki bi lahko povzročili prevod enega kontakta baterije z drugim. Kratk stik v bateriji lahko povzroči telesne poškodbe, opekline ali zanesli požar.

e) Z baterijo ravnajte varčno, v nasprotnem primeru lahko iz baterije izteče kemična snov. Izogibajte se kontaktu s to snovjo, če pa kljub temu pride do kontakta, si poškodovano mesto dobro operite pod tekočo vodo. Če pride kemična snov v oči, takoj poiščite zdravniško pomoč. Kemična snov iz baterije lahko povzroči resne poškodbe.

**6. Servis**

a) Delov naprave ne menjajte, popravil ne izvajajte sami, niti na kakršnekoli način ne posegajte v napravo. Popravilo naprave zaupajte pooblaščenim osebam.

b) Popravilo ali sprememba izdelka brez pooblastila našega podjetja ni dovoljeno (lahko povzroči telesno poškodbo ali materialno škodo uporabniku).

c) Električno napravo vedno predajte v popravilo na pooblaščen servis. Uporabljajte izključno originalne ali priporočene nadomestne dele. S tem zagotovite varnost tako sebi kot tudi vaši napravi.

## DODATNA VARNOSTNA NAVODILA

Prosimo, da pred uporabo ta varnostna navodila preberete in jih shranite.

! – Ta simbol opozarja na nevarnost poškodbe uporabnika ali orodja.

! Neupoštevanje teh navodil lahko povzroči poškodbe.

! Kotni brusilnik ustreza veljavnim tehničnim predpisom in normativom.

! Ne uporabljajte drugih pripomočkov, razen brusilnih, rezalnih in diamantnih plošč.

! Naprave ne uporabljajte brez zaščitnega pokrova.

! Uporabljajte zaščito za vid (zaščitna očala oz. obrazna maska) in sluh.

! Rezalnih in brusilnih plošč ne uporabljajte za bočno brušenje.

! Med delom v prašnem okolju prostore redno prezračujte.

! Pred rezanjem v steno se z detektorjem za kovine prepričajte, da se v stenah ne nahaja el. napeljava.

! Brusilnih plošč ne ohlajajte z vodo.

! Brusilna plošča in obdelovana površina sta po obdelavi lahko vroča, zato se ju ne dotikajte.

! Brusilnika ne pritrujite na delovno mizo.

! Preverite, ali je število obratov, ki je navedeno na brusilni plošči, višje ali enako od števila obratov na tipski nalepki.

! Materiala, ki zahteva večjo globino reza od globine kotnega brusilnika, ne režite.

! Ne režite in ne brusite lahkih kovin, ki vsebujejo več kot 80 % magnezija, saj lahko pride do vžiga.

! Poskrbite, da bo imela brusilna plošča pravilne dimenzije ter da bo pravilno nameščena.

! Z brusilnimi ploščami ravnejte pazljivo in v skladu s priloženimi navodili.

! Brusilno ploščo pred vsako uporabo pregledajte.

! Ne uporabljajte brusilnih plošč, ki so popokane ali kako drugače poškodovane.

! Prepričajte se, da je brusilna plošča nameščena v skladu s pravili.

! Po namestitvi brusilne plošče pustite brusilnik delovati v prostem teku na varnem mestu. V primeru močnih tresljajev ali napak na brusilni plošči, brusilnik nemudoma izklopite in poskusite najti vzrok.

! Za namestitev brusilnih plošč na drugačen premer gredi ne uporabljajte redukcije ali drugih pomožnih delov.

! Poskrbite za dobro pričvrstitev obdelovanca.

! Rezalne plošče ne uporabljajte za brušenje.

! Poskrbite, da med uporabo brusilnika v dosegu iskrenja ni drugih ljudi ali vnetljivih snovi.

! Brusilnika ne uporabljajte, če kdo stoji v dosegu brusilne plošče. Poskrbite, da bo delovni prostor čist.

! Stikalo za blokado plošče (3) pritisnite le v primeru, da so vsi deli brusilnika popolnoma zaustavljeni!

! Ne pozabite, da se brusilna plošča vrti še nekaj časa po tem, ko ste jo že izključili.

! Uporabljajte pomožni ročaj, ki je del kompleta naprave.

! Izguba nadzora nad el. napravo lahko povzroči poškodbe.

- Uporabljajte zaščitna sredstva proti hrupu, prahu in vibracijam!!!

## TA VARNOSTNA NAVODILA SHRANITE!!!

### OPIS (A)

Kotni brusilnik je namenjen za brušenje in rezanje zidov in jekla.

1	Stikalo
2	Stransko držalo
3	Stikalo za blokado plošče
4	Gred
5	Zaščitni pokrov
6	Gumb za zavarovanje
7	Blokiranje vzvod cevke
8	Podložka
9	Brusilna plošča
10	Privijalna matica
11	Zatezni ključ
12	Regulator hitrosti

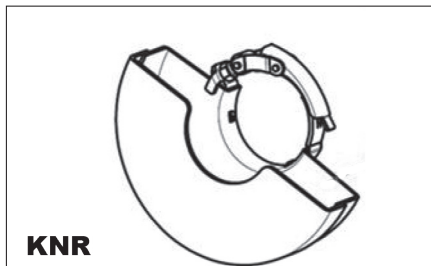
Opomba: Brusilna plošča (9) ni del kompleta.

### OPOZORILO!

!Kotnemu brusilniku ASIST je dodan zaščitni pokrov za ploščo (5), ki je namenjen izključno za brušenje.

!Dodanega zaščitnega pokrova (5) ni dovoljeno uporabljati za rezanje.

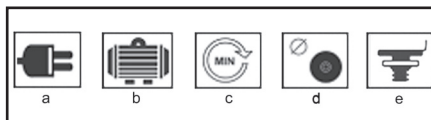
!Če želite uporabiti kotni brusilnik za rezanje, mora-te uporabiti zaščitni pokrov za ploščo, ki je v skladu s predpisom EN60745-2-3, namenjen za rezanje (glej obr. KNR).



### PIKTOGRAMI

Tehnični podatki, navedeni na embalaži izdelka:

- a) Napajalna napetost
- b) Moč
- c) Število obratov v prostem teku
- d) Premer brusilne / rezalne plošče
- e) Navoj na gredi



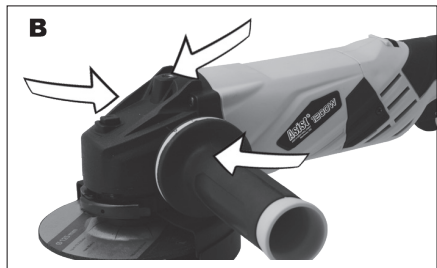
### UPORABA IN DELOVANJE

Orodje ASIST je namenjeno izključno za domačo ali hobi uporabo.

Proizvajalec in uvoznik ne priporočata uporabe tega orodja v ekstremnih pogojih ter pri visoki obremenitvi. Kakršnekoli dodatne zahteve morajo biti predmet dogovora med proizvajalcem in kupcem.

### Nameščanje stranskega ročaja (B)

Stranski ročaj (2) namestite na enega izmed nosilcev.



### Pritrjevanje in odstranjevanje zaščitnega pokrova (C)

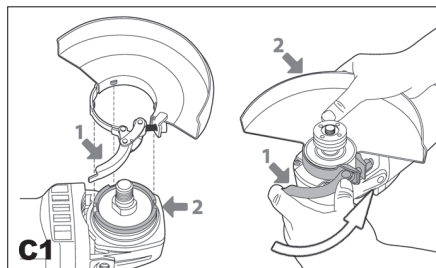
! Pred vsako manipulacijo ali prilagoditve brusilnik vedno potegnite napajalni kabel.

! Nikoli ne uporabljajte mlinček brez straže.

Spustite varovalo vzvod

Namestite zaščitni pokrov na mlinček in ga nastavite na zeleno mesto. Z varno potegom pokrov vzvoda.

V primeru, da je varovalo vedno priključen sprosti vzvod in zategnite zatezni vijak pokrova. Uvajanje pokrov ponovite.



### Nameščanje in odstranjevanje brusilne plošče (D, E, F)

! Pred nameščanjem ali odstranjevanjem brusilne plošče izklopite napajalni kabel brusilnika.

Položite brusilnik na mizo z gredjo navzgor.

Pritrdite zaščitni pokrov (5) v skladu z zgoraj napisanimi navodili.

Podložko (8) namestite na gred (4).

Na podložko privijte privijalno matico (10).

Pritisnite stikalo za blokado (3) in s priloženim ključem (11) trdno privijte privijalno matico (10).

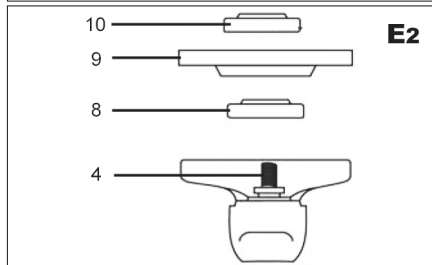
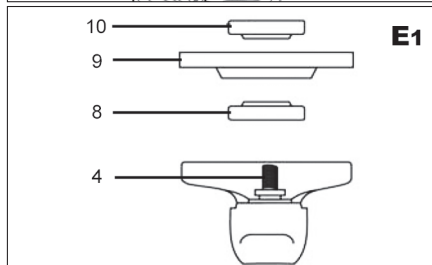
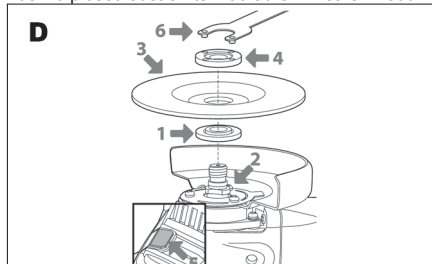
Za uporabo brusilne plošče, privijte privijalno matico (10) z grebenom navzdol (E1). Za uporabo rezalne plošče, privijte privijalno matico (10) grebenom navzgor (E2).

! Stikalo za blokado gredi (3) pritisnite šele takrat, ko sta

se motor in gred na brusilniku že ustavila in mirujeta! Stikalo za blokado gredi (3) morate držati cel čas, ko menjate ploščo.

Spustite stikalo za blokado.

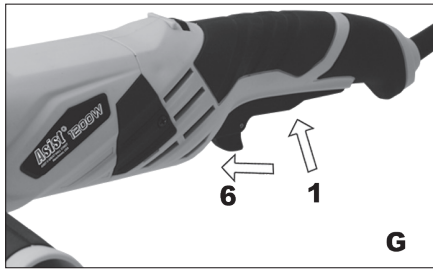
Brusilno ploščo odstranite v obratnem vrstnem redu.



### Vklop in izklop (G)

- Mlin obrne drsni gumb pritrdilni (6) in s pritiskom na gumb za vklop (1).

- Stikalo brusilnik zavorna sprostitvev (1).



### Nasveti za delo

! Preden začnete z delom, počakajte, da plošča po vklopu doseže maksimalno število obratov.

! Pazite, da se kabel brusilnika ne nahaja preblizu brusilni plošči in da ne bi prišlo do poškodbe.

! Pri vklapljanju in izklapljanju brusilnika pazite, da je brusilna plošča obrnjena stran od obdelovanega materiala.

Med delom redno delajte premore, s tem boste napravi zagotovili daljo življenjsko dobo.

Kotni brusilnik lahko uporabite za rezanje kovin (npr. za odstranjevanje glave vijaka), pa tudi za čiščenje / pripravo površine (npr. pred in po varjenju). Različne vrste plošč omogočajo, da z brusilnikom opravljate različne rezalne ali brusilne naloge. Navadno je plošče mogoče uporabiti za mehko jeklo, jeklo, kamen in zidove – glede na tip plošče. Plošče, ki vsebujejo delce diamanta, se uporabljajo za rezanje zelo trdih materialov (beton). Če brusilnik uporabljate za zelo mehke materiale, kot je na primer aluminij, lahko dele plošče odnese in potrebno jo je zamenjati. Če izrezujete odprtine, se prepričajte, da je plošča poravnana z odprtino. Plošča se zaradi zvijanja lahko uniči. Če režete le tanko plast, podložite material; pri globljem prodoru brusilnika v material se povečuje nevarnost poškodbe obdelovanega kosa. Pri rezanju kamena ali zidov priporočamo sočasno uporabo sesalnika za prah.

### Grobo brušenje:

Za najboljši rezultat pri brušenju držite brusilno ploščo pod kotom med 15° in 20° na površino obdelovanca in jo premikajte po obdelovancu enakomerno naprej in nazaj.

### Razrez:

Ko uporabljate ročni brusilnik za razrez, se izognite nagibanju v rezalni ravnini. Rezalna plošča mora imeti brezhiben rezalni rob. Za rezanje trdega kamena je najbolj primerna diamantna rezalna plošča.

## ČIŠČENJE IN VZDRŽEVANJE

! Pred čiščenjem in vzdrževanjem naprave vedno najprej izključite dovodni kabel iz vtičnice.

Naprava ne vsebuje nobenih delov, ki bi jih lahko popravili sami. Za čiščenje naprave nikoli ne uporabljajte vode ali kemičnih čistil. Obrišite jo s suho tkanino. Vzdržujte čiste okvirje ventilatorja motorja. V primeru, da v predelu motorja opazite zelo šibko iskenje, naprava de-

luje pravilno. Pri povečanem iskenju gre za okvaro na motorju. Nikoli ne smete nobenega dela naprave čistiti s trdim, ostrim ali grobim predmetom.

### Kontrola in zamenjava krtačk

Krtačke je potrebno redno preverjati.

Po potrebi zamenjajte obe krtački hkrati.

Namestite držala krtačk.

Po namestitvi novih krtačk pustite brusilnik delovati 5 minut v prostem teku brez obremenitve.

! Uporabljajte izključno nadomestne krtačke pravega tipa.

### Shranjevanje ob dolgotrajnejši neuporabi

Orodja ne shranjujte na mestih, kjer je temperatura visoka. V kolikor lahko, orodje shranjujte na mestu s stalno temperaturo in vlago.

## TEHNIČNI PODATKI

Napajalna napetost	230 V
Napajalna frekvenca	50 Hz
Moč	1200W
Št. vrtljajev v prostem teku	3000 - 12 000 min-1
Premer plošče	125 mm
Navoj na gredi	M14
Teža	2,2 kg
Razred zaščite	II.

Raven zvočnega tlaka merjenega po EN 60745:

LpA (zvočni tlak) 91 dB(A) KpA=3

LWA (glasnost) 102 dB (A) KwA=3

Poskrbite za ustrezno zaščito sluha!

Uporabljajte zaščito sluha, vedno ko zvočni tlak presega raven 80 dB (A).

Tehtana dejanska vrednost pospeška, glede na EN 60745: 3,95 m/s<sup>2</sup> K=1,5

Opozorilo: Vrednost vibracij med uporabo električne ročne naprave se lahko razlikuje od deklarirane vrednosti glede na način, na katerega se naprava uporablja ter glede na naslednje okoliščine: način uporabe el. naprave in vrsto dletanega ali vrtnega materiala, stanje naprave in način vzdrževanja, pravilnost izbire uporabljane dodatne uporabe ter zagotovitev njene ostrine in dobrega stanja, moč oprijema ročaja, uporaba protivibracijskih naprav, primernost uporabe el. naprave za namen, za katerega je bila načrtovana ter upoštevanje delovnih postopkov v skladu z zahtevami proizvajalca. V primeru, da naprava ni uporabljena pravilno, lahko pripelje do sindroma tresoče roke ali ramena.

Opozorilo: Za podrobnosti je potrebno vzeti v obzir raven pojavljanja vibracij v konkretnih pogojih uporabe v vseh delovnih režimih, kot je na primer čas, ko je ročno orodje poleg časa delovanja tudi izključeno in ko je v prostem teku in takrat ne opravlja dela. To lahko občutno zniža raven izpostavljanja tekom celotnega delovnega cikla. Zmanjšajte tveganje vpliva treslajev in uporabljajte, uporabljajte ostru dleta, svedre in nože. Napravo vzdržujte v skladu s temi navodili ter zagotovi-

te, da bo naprava temeljito mazana. Pri redni uporabi naprave investirajte v antivibracijske naprave. Naprave ne uporabljajte pri temperaturi, nižji od 10°C. Svoje delo načrtujte tako, da boste delo z el. napravo, ki proizvaja visoko tresenje, razdelili na več dni. Pridržujemo si pravico do sprememb.

---

## **VAROVANJE OKOLJA RAVNANJE Z ODPADKI**

---



Zaradi varovanja okolja je elektronsko orodje, dodatno opremo in embalažo potrebno reciklirati.

Elektronskega orodjane odlagajte skupaj z gospodinjstvenimi odpadki!

Skladno z evropsko uredbo WEEE (2012/19/EU) o starih električnih in elektronskih napravah in v skladu z njeno uporabo v nacionalni zakonodaji, mora biti elektronsko orodje, ki ni več v uporabi, vrnjeno na kraj nakupa ali na zbirno mesto, kije namenjeno za zbiranje in uničevanje elektronskih naprav. Na ta način se elektronske naprave zbirajo, razstavijo in reciklirajo na okolju prijazen način.

---

## **GARANCIJA**

---

V priloženem materialu boste našli specifikacijo garancijskih pogojev.

---

## **DATUM PROIZVODNJE**

---

Datum proizvodnje je vključen v serijsko številko na etiki izdelka.

Serijska številka ima format ORD-YY-MM-SERI, kjer je ORD številka naročila, YY je leto izdelave, MM je mesec proizvodnje, SERI je serijska številka izdelka.

**OGÓLNA INSTRUKCJA BEZPIECZEŃSTWA****Przechowaj wszelkie ostrzeżenia oraz instrukcje, w celu wykorzystania w przyszłości.**

Z niniejszą instrukcją bezpieczeństwa należy się szczegółowo zapoznać, zapamiętać ją oraz zachować

**OSTRZEŻENIE:** w związku z ochroną przed porażeniem prądem elektrycznym, zraniem osób oraz niebezpieczeństwem powstania pożaru należy przy eksploatacji maszyn elektrycznych oraz elektrycznych narzędzi respektować i przestrzegać następujących zasad bezpieczeństwa. Pod pojęciem „narzędzi elektrycznych” rozumie się we wszystkich poniższych wytycznych narzędzia zasilane z sieci (kablem zasilającym), oraz narzędzia zasilane bateriami - akumulatorami (bez kabla zasilającego).

1. Środowisko pracy
  - a) Urzymaj miejsce pracy w czystości oraz dbaj o dobre oświetlenie. Bałagan i niedoświetlone miejsca na stanowisku pracy bywają przyczyną urazów. Uprzątnij narzędzia, których właśnie nie używasz.
  - b) Nie używaj elektrycznych narzędzi w środowisku zagrożonym powstawaniem pożaru lub wybuchem, to znaczy w miejscach, gdzie występuje łatwopalna ciecz, gaz, pył. Na komutatorze narzędzia elektrycznego powstaje iskrzenie, które może być przyczyną zapalenia pyłu lub oparów.
  - c) Przy eksploatacji narzędzi elektrycznych należy ograniczyć dostęp do obszaru pracy osobom niepowołanym, zwłaszcza dzieciom. Jeżeli straszisz koncentrację, możesz stracić kontrolę nad przewodzącą czynnością. W żadnym przypadku nie zostawiaj narzędzia elektrycznego bez nadzoru. Podejmij wszelkie kroki, aby uniemożliwić dostęp do urządzenia zwierdom.
2. Bezpieczeństwo elektryczne
  - a) Wtyczka kabla zasilającego narzędzia elektrycznego musi odpowiadać gniazdku sieciowemu. Nigdy w żaden sposób nie modyfikuj wtyczki. W przypadku narzędzi, które mają na wtyczce kabel zasilającego bolec zabezpieczający, nie używaj rozgłaszaczy ani innych adapterów. Nieuszkodzone wtyczki i odpowiednie gniazdka ograniczą niebezpieczeństwo porażenia prądem elektrycznym. Uszkodzone lub poplątane kable zasilające zwiększają ryzyko niebezpieczeństwa porażenia prądem elektrycznym. Jeżeli kabel sieciowy jest uszkodzony, konieczne jest zastąpienie go nowym kablem sieciowym, który można pozyskać w autoryzowanym punkcie serwisowym lub u dostawcy.
  - b) Wystrzegaj się kontaktu ciała z uziemionymi przedmiotami, jak np. rury, grzejniki centralnego ogrzewania, kucheni gazowe czy chłodziarki. Niebezpieczeństwo porażenia prądem elektrycznym jest większe, jeżeli twoje ciało ma kontakt z ziemią.
  - c) Nie narażaj narzędzia elektrycznego na deszcz, wilgoć lub zmoczenie. Nigdy nie dotykaj narzędzia elektrycznego mokrymi rękami. Nigdy nie mój narzędzia elektrycznego pod bieżącą wodą ani nie nurzając go w wodzie.
  - d) Nie używaj kabla zasilającego do innego celu niż jest przeznaczony. Nigdy nie noś i nie ciągnij narzędzia elektrycznego za kabel zasilający. Nie wyciągaj wtyczki z gniazdka poprzez ciągnięcie za kabel. Nie dopuść do mechanicznego uszkodzenia kabli elektrycznych ostrymi lub gorącymi przedmiotami.
  - e) Narzędzie elektryczne zostało wyprodukowane wyłącznie do zasilania zmiennym prądem elektrycznym. Zawsze kontroluj, czy napięcie elektryczne odpowiada informacjom zamieszczonym na tabliczce znamionowej narzędzia.
  - f) Nigdy nie pracuj z narzędziem, które ma uszkodzony kabel elektryczny lub wtyczkę, lub spadło na ziemię i jest w jakikolwiek sposób uszkodzone.
  - g) W przypadku użycia kabla przedłużającego, zawsze sprawdzaj, czy jego parametry techniczne odpowiadają danym zamieszczonym na tabliczce znamionowej narzędzia. Jeżeli narzędzie jest używane na zewnątrz, używaj kabla przedłużającego odpowiedniego do użytkowania na zewnątrz. Przy użyciu bębnow przedłużających konieczne jest ich rozwinięcie, aby nie dochodziło do przegrzania kabla.
  - h) Jeżeli elektryczne narzędzie jest używane w wilgotnych pomieszczeniach lub na zewnątrz, jego użytkowanie jest dozwolone tylko wtedy, jeżeli jest podłączone do obwodu elektrycznego z wyłącznikiem różnicowoprądowym  $\leq 30$  mA. Wykorzystanie elektrycznego obwodu z wyłącznikiem RCD/ obniża ryzyko porażenia prądem elektrycznym.
  - i) Ręczne narzędzie elektryczne trzymaj wyłącznie za zaizolowane obszary przeznaczone do chwytu, ponieważ w trakcie eksploatacji może dojść do kontaktu osprzętu tnącego czy wierzącego z ukrytym przewodem lub ze sznurem zasilającym narzędzia
3. Bezpieczeństwo osób
  - a) Przy używaniu narzędzia elektrycznego bądź uważaj i ostrożnie, poświęć maksymalną uwagę czystości, którą wykonujesz. Skup się na pracy. Nie pracuj z narzędziem elektrycznym, jeżeli jesteś zmęczony lub jesteś pod wpływem narkotyków, alkoholu lub leków. Również chwilowa nieuwaga przy używaniu narzędzia elektrycznego może prowadzić do poważnego urazu osób. Przy pracy z narzędziem elektrycznym nie jedz, nie pij i nie pal.
  - b) Używaj środków ochronnych. Zawsze używaj środków chroniących wzrok.
  - c) Używaj środków ochronnych odpowiadających rodzajowi pracy, którą wykonujesz. Środki ochronne, jak na przykład respirator, antypoślizgowe obuwie ochronne, nakrycie głowy lub ochrona słuchu używane w zgodzie z warunkami pracy, obniżają ryzyko zranienia osób.
  - d) Wystrzegaj się nieumyślnego złączenia narzędzia. Nie przenoś narzędzia, które jest podłączone do sieci elektrycznej z palcem na włączniku lub spuszcze. Przed przeloczeniem do napięcia elektrycznego, upewnij się że włącznik lub spust są w pozycji „wyłączony”. Przenoszenie narzędzia z palcem na włączniku lub wkładanie wtyczki narzędzia do gniazdka z złączonym włącznikiem może być przyczyną poważnych urazów.
  - e) Przed włączeniem narzędzia usuń wszelkie klucze i przyrządy ustawiające. Klucz lub przyrząd nastawiający, który zostanie przymocowany do obracającej się części może być przyczyną zranienia osób.
  - f) Zawsze utrzymuj stabilną postawę i równowagę. Pracuj tylko tam, gdzie masz bezpieczny dostęp. Nigdy nie przeceniaj własnych sił. Nie używaj narzędzi elektrycznych, jeżeli jesteś zmęczony.
  - f) Ubrajaj się w odpowiedni sposób. Używaj odzieży roboczej. Nie noś luźnych ubrań i biżuterii. Dbaj o to, aby twoje włosy, odzież, rękawice lub inne części twojego ciała nie znalazły się zbyt blisko obracających się lub rozgrzanych części narzędzia elektrycznego.
  - g) Podłącz urządzenie do odsysania pyłu. Jeżeli narzędzie posiada możliwość podłączenia urządzenia do wycychywania lub odsysania pyłu, zapewnij aby doszło do jego odpowiedniego podłączenia i użytkowania. Wykorzystanie tych

- urządzeń może ograniczyć niebezpieczeństwo powstające z powodu pyłu.
- h) Stabilnie przymocuj obrabiany przedmiot. Użyj ścisłu stolarskiego lub imadła w celu zamocowania części, która będzie obrabiana.
- i) Nie używaj narzędzia elektrycznego, jeżeli jesteś pod wpływem alkoholu, narkotyków, leków lub innych środków odurzających lub uzależniających.
- j) Opisywane urządzenie nie jest przeznaczone do użyciu przez osoby o obniżonych możliwościach fizycznych, umysłowych, mentalnych (włącznie z dziećmi) lub przez osoby z niewystarczającym doświadczeniem i wiedzą, jeżeli nie znajdują się one pod nadzorem lub nie otrzymały wskazówek dot. użytkowania od osoby odpowiedzialnej za ich bezpieczeństwo. Dzieci muszą znowiwać się pod nadzorem, aby była pewność, że nie bawią się urządzeniem.
4. Używanie narzędzia elektrycznego i jego konserwacja
  - a) W przypadku jakiegokolwiek problemu przy pracy, przed każdym czyszczeniem lub konserwacją, przy każdym przesunięciu oraz po ukończeniu pracy, narzędzie elektryczne należy zawsze odłączyć od sieci elektrycznej. Nigdy nie pracuj z narzędziem elektrycznym, jeżeli jest ono w jakikolwiek sposób uszkodzone.
  - b) Jeżeli narzędzie zaczyna wydawać nienaturalny dźwięk lub zapach, natychmiast zakończ pracę.
  - c) Nie przeciągaj narzędzia elektrycznego. Narzędzie elektryczne będzie pracować lepiej i bezpieczniej, jeżeli będziesz go używać jedynie przy obrotach, które są dla niego zalecane. Używaj odpowiedniego narzędzia, przeznaczonego dla danej czynności. Odpowiednie narzędzie będzie lepiej i bezpieczniej wykonywać pracę, dla której zostało skonstruowane.
  - d) Nie używaj narzędzia elektrycznego, którego nie da się bezpiecznie włączyć i wyłączyć włącznikiem sterowania. Używanie takiego narzędzia jest niebezpieczne. Wadliwe włączniki muszą być naprawione przez certyfikowany serwis.
  - e) Przed rozpoczęciem regulacji, wymiany osprzętu lub konserwacji odłącz narzędzie od źródła energii elektrycznej. Ten krok ograniczy niebezpieczeństwo przypadkowego uruchomienia.
  - f) Nieużywane narzędzie elektryczne wyczyść i schowaj tak, by znajdowało się poza zasięgiem dzieci i osób niepowołanych. Narzędzie elektryczne w rękach nieodpowiedzialnych użytkowników może być niebezpieczne. Narzędzie elektryczne przechowuj w suchym i bezpiecznym miejscu.
  - g) Urzymuj narzędzie elektryczne w dobrym stanie. Systematycznie kontroluj wyregulowanie ruchomych części oraz ich ruch. Kontroluj, czy nie doszło do uszkodzeń obudowy ochronnej lub innych części, których uszkodzenia mogą zagrozić bezpieczeństwu działania narzędzia elektrycznego. Jeżeli narzędzie jest uszkodzone, spraw, aby przed kolejnym użyciem zostało w pełni naprawione. Wiele urazów jest spowodowanych przez źłą konserwację narzędzia elektrycznego.
  - h) Przytrzymaj klucze utrzymuj w czystości oraz dbaj o ich ostrość. Odpowiednie utrzymane i naostrzone narzędzia ułatwiają pracę, ograniczają niebezpieczeństwo zranienia, a pracę z nimi się łatwo kontroluje. Użycie innego wyposażenia niż to, które zostało podane w instrukcji obsługi, może spowodować uszkodzenie narzędzia i być przyczyną zranienia.
  - i) Narzędzia elektrycznych, wyposażeni, sprzętu roboczego itp. używaj w zgodzie z niniejszą instrukcją w sposób, który jest przypisany dla konkretnego narzędzia elektrycznego, dostawca z uwagą na dane warunki pracy oraz rodzaj wykonywanej pracy. Używanie narzędzia do innych celów, niż jest przeznaczone, może prowadzić do niebezpiecznych sytuacji.
5. Używanie narzędzia akumulatorowego
  - a) Przed włożeniem akumulatora, upewnij się, że włącznik znajduje się w pozycji „0 - wyłączony”. Włożenie akumulatora do włączonego narzędzia może być przyczyną niebezpiecznych sytuacji.
  - b) Do ładowania akumulatorów stosuj jedynie ładowarki wskazane przez producenta. Użycie ładowarki przeznaczonej dla innego typu akumulatora może spowodować jego uszkodzenie oraz pożar.
  - c) Używaj akumulatorów, które są przeznaczone jedynie dla danego narzędzia. Użycie innych akumulatorów może być przyczyną zranienia lub powstania pożaru.
  - d) Jeżeli akumulator nie jest używany, przechowuj go bez kontaktu z metalowymi przedmiotami, na przykład: zaciskami, kluczami, śrubami i innymi drobnymi metalowymi przedmiotami, które mogłyby spowodować kontakt jednego styku akumulatora z drugim. Zwarcie akumulatora może spowodować zranienie, poparzenia lub pożar.
  - e) Obchodź się ostrożnie z akumulatorami. Przy nieostrożnym obchodzeniu się może z akumulatora wyciec substancja chemiczna. Unikaj kontaktu z tą substancją, a jeżeli dojdzie do kontaktu z nią, dokładnie wymyj miejsce kontaktu pod bieżącą wodą. Jeżeli substancja chemiczna dostanie się do oczu, natychmiast skontaktuj się z lekarzem. Substancja chemiczna z akumulatora może spowodować poważne zranienia.
6. Serwis
  - a) Nie wymieniaj sam części narzędzia, nie przeprowadzaj samodzielnych napraw, ani w żaden inny sposób nie ingeruj w konstrukcję narzędzia. Naprawy narzędzia zlecaj wykwalifikowanym osobom.
  - b) Każda naprawa lub modyfikacja produktu przeprowadzona bez upoważnienia przez naszą firmę jest niedopuszczalna (może spowodować uraz lub szkodę użytkownikom).
  - c) Narzędzia elektryczne zawsze oddawaj do naprawy do certyfikowanego punktu serwisowego. Używaj tylko oryginalnych lub polecanych części zamiennych. Zapewnij w ten sposób bezpieczeństwo sobie i twojemu narzędziu.



Przed użyciem przeczytaj niniejszą instrukcję bezpieczeństwa oraz zachowaj ją.

! - Ten symbol oznacza niebezpieczeństwo wystąpienia urazu lub uszkodzenia urządzenia.

! Niestosowanie się do instrukcji zawartych w niniejszym podręczniku grozi wystąpieniem ryzyka urazu.

! Szlifierka kątowa odpowiada obowiązującym przepisom i normom technicznym.

! Nie używaj innego osprzętu, poza ściernicami, tarczami tnącymi i diamentowymi.

! Nigdy nie używaj narzędzia bez osłony ochronnej.

! Używaj zawsze środków ochrony wzroku (okulary ochronne, ew. maska ochronna) i słuchu.

! Nie używaj żadnych tarcz tnących i ściernic do bocznego szlifowania.

! Dbaj o to, aby w trakcie prac pyłowych, otwory wentylacyjne były drożne.

! Przy cięciu w ścianach sprawdź, czy nie znajdują się w nich przewody instalacji elektrycznej (przy pomocy wykrywacza metali).

! Nigdy nie chłódź ściernicy wodą.

! Nie dotykaj obrabianego obszaru po obróbce, może być gorący.

! Nigdy nie mocuj szlifierki do stołu roboczego.

! Upewnij się, że ilość obrotów podana na ściernicy jest wyższa lub równa ilości obrotów szlifierki kątovej zamieszczonej na tabliczce znamionowej.

! Nie tnij materiału, który wymaga cięcia o maksymalnej grubości przekraczającej grubość ściernicy.

! Nie tnij i nie szlifuj metali lekkich z zawartością magnesu przekraczającą 80%, ponieważ takie metale są palne.

! Dbaj o to, aby ściernica miała właściwe rozmiary i aby była poprawnie zamocowana na wrzecionie.

! Ze ściernicą obchodź się bardzo ostrożnie i zgodnie z instrukcjami, które są do ściernicy dołączone.

! Przed każdym użyciem obejrzyj ściernicę.

! Nie używaj ściernic, które są popękane lub w inny sposób uszkodzone.

! Upewnij się, że ściernica jest nasadzona zgodnie z instrukcjami.

! Po usadzeniu ściernicy włącz szlifierkę na obroty bez obciążenia w bezpiecznym miejscu. Jeżeli szlifierka mocno wibruje lub jeżeli na ściernicy znajdują się widoczne uszkodzenia, natychmiast wyłącz szlifierkę i spróbuj ustalić przyczynę.

! Nie używaj przejściówek lub innych części pomocniczych do nasadzania ściernic przeznaczonych dla innej średnicy wrzeciona.

! Dbaj o to, aby materiał był stabilnie podparty lub przy mocowany.

! Nigdy nie używaj tarcz tnących w celu usuwania zalewek.

! Dbaj o to, by iskry nie dosięgły ludzi i aby nie mogły zapalić łatwopalnych materiałów.

! Nie pracuj ze szlifierką, jeżeli ktoś stoi na linii ściernicy. Zapewnij, by obszar pracy wokół Ciebie był czysty.

! Przycisk zabezpieczający ściernicy (3) naciskaj tylko wtedy, gdy silniki i wrzeciono szlifierki całkowicie się za-

trzymają.

! Pamiętaj o tym, że ściernica będzie się po wyłączeniu szlifierki jeszcze chwilę obracać na zasadzie bezwładności.

! Zawsze używaj pomocnej rękocyści, która jest dostarczana wraz z narzędziem.

! Utrata kontroli nad narzędziem elektrycznym może spowodować zranienie.

- Używaj środków ochronnych przeciwko hałasowi, pyłowi oraz wibracjom!!!

**ZACHOWAJ NINIEJSZĄ INSTRUKCJĘ BEZPIECZENSTWA!!!**

## **OPIS (A)**

Szlifierka kątowa jest przeznaczona do szlifowania i cięcia murów oraz stali.

1	Włącznik
2	Dodatkowy uchwyt
3	Przycisk zabezpieczający ściernicy
4	Wrzeciono
5	Osłona ochronna
6.	Przycisk ubezpieczenie
7	Blokowanie osłony dźwigni
8	Podkładka
9	Ściernica
10	Nakrętka dociskowa
11	Klucz dokręcający
12	Regulator prędkości

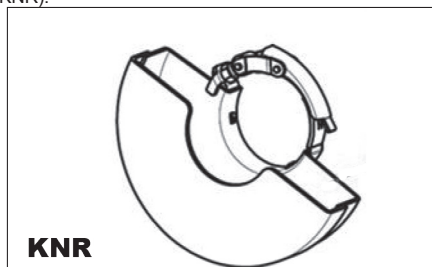
Uwagi: Ściernica (9) nie jest elementem wyposażenia szlifierki.

## **OSTRZEŻENIE:**

! Do szlifierki kątovej ASIST jest dołączona ochronna osłona tarczy (5) przeznaczona wyłącznie do szlifowania.

! Zakazane jest używanie dołączonej osłony ochronnej (5) do cięcia.

!Jeżeli chcesz użyć szlifierki kątovej do cięcia, konieczne jest użycie osłony ochronnej przeznaczonej do cięcia zgodnie z normą EN60745-2-3 (patrz obrazek KNR).



## **PIKTOGRAMY**

Piktogramy zamieszczone na opakowaniu produktu:

- a) Wartości zasilania

- b) Pobór mocy
- c) Obroty bez obciążenia
- d) Średnica ściernicy / tarczy tnącej
- e) Gwint wrzeciona



## UŻYCIE I EKSPLOATACJA

Narzędzie ASIST jest przeznaczone jedynie do użycia domowego lub hobbystycznego.

Producent i dostawca nie zalecają używania tego narzędzia w trudnych warunkach oraz przy wysokim obciążeniu.

Jakiegolwiek dodatkowe wymagania muszą być przedmiotem porozumienia pomiędzy producentem a odbiorcą.

### Nasadzenie dodatkowej rękojści (B)

Dodatkową rękojść (2) przymocujesz w jednym z otworów montażowych.



### Jak zamocować i zdjąć osłonę ochronną (C)

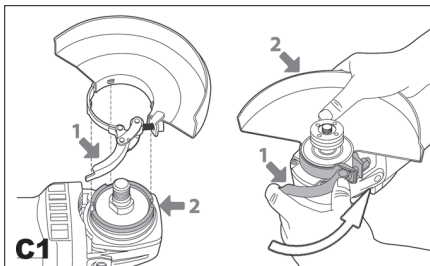
! Przed każdą manipulacją lub regulacją szlifierkę zawsze ciągnąc za przewód zasilający.

! Nigdy nie używaj szlifierki bez osłony.

Zwolnić osłonę dźwignią

Założyć osłonę ochronnej na szlifierce i ustawić w żądanym położeniu. Pociągając osłonę dźwigni bezpiecznie.

W przypadku, gdy osłona jest wciąż luźny, należy zwolnić dźwignię i dokręcić śrubę zaciskową pokrywy. Aby wdrożyć następnie pokrywa się powtarzać.



### Jak nasadzić i zdjąć ściernicę (D,E,F)

! Przed nasadzeniem lub zdjęciem ściernicy zawsze odłącz kabel zasilający

Położ szlifierkę na stół wrzecionem do góry.

Zamocuj osłonę ochronną (5) zgodnie z instrukcjami zamieszczonymi wyżej.

Na wrzeciono (4) nałóż podkładkę (8).

Na podkładkę nałóż ściernicę (9).

Na wrzeciono przykręć nakrętkę dociskową (10).

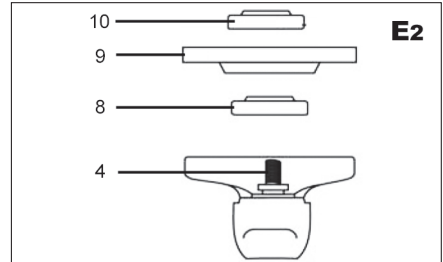
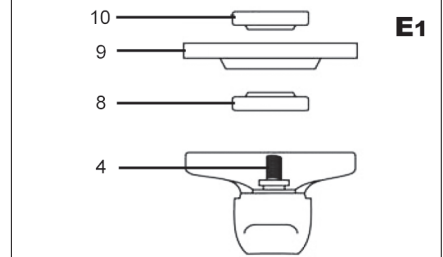
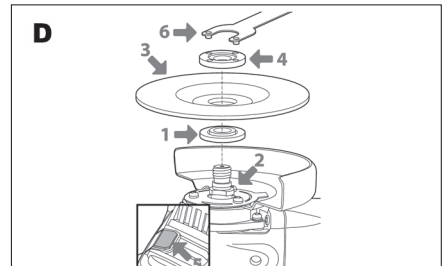
Naciśnij przycisk zabezpieczający (3) i przy pomocy załączonego klucza (11) mocno dokręć nakrętkę dociskową. W przypadku użycia ściernicy, dokręć nakrętkę dociskową (10) wypustką na dół (E1). W przypadku użycia tarczy tnącej, dokręć nakrętkę dociskową (10) wypustką do góry (E2).

! Przycisk bezpieczeństwa wrzeciona (3) przyciśnij tylko wtedy, gdy silnik i wrzeciono szlifierki już się zatrzymały i są w stanie spoczynku!

Musisz przytrzymywać zabezpieczający przycisk wrzeciona w pozycji przyciśniętej przez cały czas wyciągania tarczy.

Puść przycisk zabezpieczający.

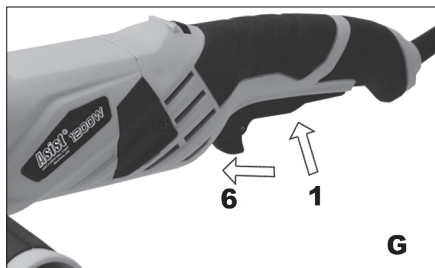
Ściernicę zdejmiesz postępując odwrotnie.





### Włączanie i wyłączanie (G)

- Młynek włącza przesuwany kolek zabezpieczający (6), i nacisnąć przycisk mocy (1).
- włącznik uwalnianiu zatrzymania młynek (1).



### Wskazówki związane z pracą

! Zanim zaczniesz pracować, zawsze zaczekaj, aż tarcza osiągnie pełne obroty po włączeniu.

! Uważaj, aby kabel szlifierki nie dostał się zbyt blisko ściernicy i aby nie doszło do jego uszkodzenia.

! Przy włączaniu lub wyłączaniu szlifierki dbaj o to, by ściernica znajdowała się zawsze poza obrabianym materiałem.

Przy pracy dotrzyjmym przerw roboczych - w ten sposób przedłużysz żywotność swojego narzędzia.

Twojej szlifierki kątovej możesz użyć do cięcia metali (np. do usunięcia główki śruby) oraz do czyszczenia / przygotowania powierzchni (np. przed i po spawaniu). Różne typy tarcz umożliwiają wykonywanie przy pomocy szlifierki najróżniejszych zadań polegających na cięciu i szlifowaniu. Zazwyczaj tarcz można użyć do miękkiej stali, stali nierdzewnej, kamieni i murów - w zależności od typu tarczy. Tarcz zawierających diamentowe elementy używa się do cięcia bardzo twardych materiałów (beton).

Jeżeli używasz szlifierki do bardzo miękkich materiałów, jak na przykład aluminium, tarcza szybko się zanieczyści i będzie ją trzeba wymienić.

Jeżeli wycinasz otwory, upewnij się, że tarcza jest wyrównana z otworem. Skręcenie tarczy może spowodować jej zniszczenie. Jeżeli tniesz cienką warstwę, podłóż coś pod materiał, ponieważ przy głębszym wniknięciu tarczy w materiał zwiększa się niebezpieczeństwo uszkodzenia obrabianej części.

Przy cięciu kamienia lub muru polecamy użyć odsysacza pyłu.

### Grube szlifowanie:

W celu osiągnięcia wyników przy grubym szlifowaniu utrzymuj ściernicę w kącie pomiędzy 15° a 20° w stosunku do powierzchni obrabianego materiału i poruszaj nią po materiale równomiernie do przodu i z powrotem.

### Rozcinanie:

Gdy używasz ręcznej szlifierki do rozcinania, unikaj nachylania się w jej stronę w obszarze cięcia. Krawędź tarczy tnącej musi być nieruchoma. W celu cięcia twardego kamienia najlepiej użyć diamentowej tarczy tnącej.

## CZYSZCZENIE I KONSERWACJA

! Przed czyszczeniem i konserwacją zawsze wyjmij kabel zasilający narzędzia z kontaktu.

Twoje narzędzie nie potrzebuje żadnego dodatkowego smarowania czy konserwacji. Nie ma w nim żadnych części, które mógłbyś naprawiać sam.

Nigdy nie używaj wody lub chemicznych środków czyszczących w celu czyszczenia twojego narzędzia. Wycieraj je suchą tkaniną.

Utrzymuj otwory wentylatora silnika w czystości.

Jeżeli zauważysz, w obszarze silnika bardzo słabe iskrzenie, z twoim narzędziem jest wszystko w porządku. Przy zwiększonym iskrzeniu masz do czynienia z uszkodzeniem silnika.

Nigdy nie czyść żadnej części narzędzia twardym, ostрым lub szorstkim przedmiotem.

### Kontrola i wymiana węglika

Węgliki należy regularnie kontrolować.

W przypadku zużycia wymień obydwie węgliki jednocześnie.

Przymocuj uchwyt węglików.

Po przymocowaniu nowych węglików uruchom szlifierkę bez obciążenia na 5 minut.

! Używaj węglików tylko odpowiedniego typu.

Przechowywanie w spoczynku w dłuższym okresie czasu

Narzędzia nie należy przechowywać w miejscu, w którym występuje wysoka temperatura.

O ile jest to możliwe, przechowuj urządzenie w miejscu o stałej temperaturze i ze stałą wilgotnością.

## DANE TECHNICZNE

Napięcie wejściowe	230 V
Częstotliwość wejściowa	50 Hz
Pobór mocy	1200W
Obroty bez obciążenia	3000 - 12 000 min-1
Średnica tarczy	125 mm
Gwint wrzeciona	M14
Masa	2,2 kg
Klasa zabezpieczenia	II.

Poziom ciśnienia akustycznego mierzony na podstawie EN 60745:

LpA (ciśnienie akustyczne) 91 dB (A) KpA=3

LWA (moc akustyczna) 102 dB (A) KwA=3

Podjmij odpowiednie kroki w celu ochrony słuchu!  
Używaj środków chroniących słuch zawsze, kiedy ciśnienie akustyczne przekroczy poziom 80 dB (A).

Efektywna ważona wartość przyspieszenia na podstawie EN 60745 3,95m/s<sup>2</sup> K=1,5

Ostrzeżenie: Wartość wibracji w trakcie aktualnego użycia elektrycznego narzędzia ręcznego może różnić się od deklarowanej wartości w zależności od sposobu, w jaki narzędzie jest użyte oraz w zależności od następujących okoliczności: sposób użycia narzędzia elektrycznego i rodzaj ciętego lub przewiercanego materiału, stan narzędzia i sposób jego konserwacji, poprawność wyboru wykorzystanych przyrządów oraz zabezpieczenie ich ostrości i dobrego stanu, wytrzymałość uchwytu rękojeści, użycie urządzeń antywibracyjnych, zgodność użycia narzędzia elektrycznego z celem, dla którego było

projektowane, przebieg pracy zgodny ze wskazówkami producenta. Jeśli narzędzie będzie używane niepoprawnie, może wystąpić syndrom trzęsienia ręki-ramienia. Ostrzeżenie: aby osiągnąć dokładniejsze wyniki należy wziąć pod uwagę stopień oddziaływania wibracji w konkretnych warunkach we wszystkich trybach pracy, a więc czas, w którym ręczne narzędzie jest wyłączane poza okresem pracy oraz czas, w którym działa bez obciążenia, więc nie wykonuje pracy. Może to wyraźnie obniżyć poziom ekspozycji w trakcie całego cyklu pracy. Minimalizuj ryzyko wpływu drgań - używaj ostrych dłut, wiertel i noży. Konserwuj narzędzie zgodnie z niniejszą instrukcją i zapewnij dokładne smarowanie.

Przy regularnym użytkowaniu narzędzia, zainwestuj w wyposażenie antywibracyjne. Nie używaj narzędzia przy temperaturach niższych niż 10 °C.

Swoją pracę zaplanuj tak, by zadania z wykorzystaniem elektrycznego narzędzia produkującego duże wstrząsy była rozłożona na kilka dni.

Zastrzegamy prawo do zmian.

## OCHRONA ŚRODOWISKA NATURALNEGO PRZETWARZANIE ODPADÓW



Narzędzia elektryczne, osprzęt i opakowania powinny zostać przekazane do odzysku odpadów, które nie zagrażają środowisku naturalnemu.

Nie wyrzucaj narzędzi elektrycznych do domowych odpadów!

Zgodnie z dyrektywą europejską WEEE (2012/19/EU) o starych urządzeniach elektrycznych i elektronicznych i jej realizacji w krajowych prawodawstwach, nieużyteczne elektronarzędzie musi zostać oddane do miejsca zakupu podobnego narzędzia lub w dostępnych miejscach zbierających i likwidujących elektronarzędzia. W ten sposób dostarczone narzędzia elektryczne, zostaną zgromadzone, rozebrane i przekazane do odzysku odpadów, który nie zagraża środowisku naturalnemu.

### GWARANCJA

W dołączonym materiale znajdziesz specyfikację warunków gwarancyjnych.

### Data produkcji

Data produkcji jest włączana do numeru seryjnego na etykiecie produktu.

Numer seryjny ma format ORD-YY-MM-SERI, gdzie ORD to numer zamówienia, YY to rok produkcji, MM to miesiąc produkcji, SERI to numer seryjny produktu

**ALLGEMEINE SICHERHEITSHINWEISE**

**Lesen Sie diese Sicherheitsvorschriften eingehend durch, behalten sie im Gedächtnis und aufbewahren sie.**

**HINWEIS:** Beachten Sie beim Umgang mit elektrischen Maschinen und Elektrowerkzeugen die folgenden Sicherheitshinweise zum Schutz vor Stromschlägen, Personenschäden und Brandgefahr. Der Begriff "Elektrowerkzeug" wird in allen folgenden Anweisungen verwendet und bezeichnet sowohl Elektrowerkzeuge (mit Netzkabel) als auch batteriebetriebene Werkzeuge (ohne Netzkabel).

Bewahren Sie alle Verwarnungen und Hinweise für künftigen Gebrauch

**1. Arbeitsumfeld**

a) Halten Sie den Arbeitsbereich im sauberen Zustand aufrecht und achten Sie auf ausreichende Beleuchtung. Unordnung und dunkle Ecken auf dem Arbeitsplatz sind häufige Unfallquellen. Räumen Sie das Werkzeug auf, das Sie gerade nicht nutzen.

b) Verwenden Sie keine Elektrowerkzeuge in einer Umgebung, in der Brand- oder Explosionsgefahr besteht, d.h. dort, wo sich brennbare Flüssigkeiten, Gase oder Staub befinden. Das Elektrowerkzeug erzeugt einen Funkeneffekt am Kommutator, der zur Staub- oder Dampfentzündung führen kann.

c) Bei der Verwendung von elektrischen Werkzeugen verhindern Sie, dass Unbefugte, insbesondere Kinder, auf den Arbeitsbereich zugreifen können! Wenn Sie gestört sind, können Sie die Kontrolle über die durchgeführte Tätigkeit verlieren. Lassen Sie auf keinen Fall das Elektrowerkzeug ohne Aufsicht. Verhindern Sie den Tieren den Zugang zu Elektroanlagen.

**2. Elektrische Sicherheit**

a) Die Gabel des Netzkabels am Elektrowerkzeug muss der Steckdose entsprechen. Ändern Sie niemals die Gabel zum Werkzeug, das auf der Gabel des Netzkabels einen Erdungsstift hat, verwenden Sie keine Gabelungen oder sonstige Adapter. Unbeschädigte Gabeln und entsprechende Steckdosen reduzieren die Gefahr des Stromschlags. Beschädigte oder verschlaufene Versorgungs-kabel erhöhen die Unfallgefahr des Stromschlags. Ein beschädigtes Netzkabel ist gegen ein neues zu ersetzen, das im autorisierten Service oder beim Importeur erhältlich ist.

b) Vermeiden Sie den Körperkontakt mit den geerdeten Gegenständen, wie z. B. Rohrleitungen, Körper der Zentralheizung, Herde und Kühlschränke. Stromschlag-Gefahr ist größer, wenn Sie auf dem Boden stehen.

c) Setzen Sie die Elektrowerkzeuge nicht dem Regen, der Feuchtigkeit oder Nässe aus. Berühren Sie die Elektrowerkzeuge niemals mit nassen Händen. Waschen Sie das Elektrowerkzeug niemals unter fließendem Wasser und tauchen Sie es nicht ins Wasser.

d) Verwenden Sie das Netzkabel zu keinem anderen, als dem vorgesehenen Zweck. Tragen und ziehen Sie das Elektrowerkzeug nie mit dem Netzkabel. Ziehen Sie die Gabel aus der Steckdose nicht mit dem Kabelzug aus. Vermeiden Sie mechanische Beschädigung der elektrischen Kabel durch scharfe oder heiße Gegenstände.

e) Das elektrische Werkzeug wurde ausschließlich für Wechselstrom hergestellt. Überprüfen Sie immer, ob die elektrische Spannung mit den Angaben auf dem Typenschild des Werkzeugs übereinstimmt.

f) Arbeiten Sie niemals mit Werkzeug mit beschädigtem Kabel oder beschädigter Gabel, mit Werkzeug, das auf den Boden gefallen ist und ist wie auch immer beschädigt.

g) Überzeugen Sie sich, dass die technischen Parameter des Verlängerungskabels den Angaben auf den Werkzeug-Typenschild entsprechen. Wenn Sie das Werkzeug draußen verwenden, benutzen Sie das Kabel für Verwendung im Freien. Das Kabel auf den Verlängerungsspulen muss aufgerollt werden, sonst kommt es zu seiner Überhitzung.

h) Wenn das Elektrowerkzeug in feuchten Räumen oder im Freien verwendet wird, darf es nur verwendet werden, wenn es an Stromkreis mit Fehlerstromschutzschalter (RCD) angeschlossen ist. Verwendung des Stromkreises mit einem Schutzschalter /RCD/ reduziert das Risiko des Stromschlags.

i) Handelt es sich um Werkzeug halten Sie ausschließlich auf isolierter Fläche für Anfassen, weil es beim Betrieb zum Kontakt des Schneide- oder Bohrzubehörs mit einem verdeckten Leiter oder mit dem Netzkabel des Werkzeugs kommen kann.

**3. Sicherheit der Personen**

a) Bei Verwendung des Elektrowerkzeugs seien Sie vorsichtig und widmen Sie der ausgeübten Tätigkeit maximale Aufmerksamkeit. Konzentrieren Sie sich auf die Arbeit. Arbeiten Sie mit dem Elektrowerkzeug nicht, wenn Sie müde oder unter dem Einfluss von Drogen, Alkohol oder Medikamenten sind. Schon ein Moment der Unachtsamkeit beim Gebrauch von Elektrowerkzeugen kann zu ernsthaften Verletzungen führen. Während der Arbeit mit dem Elektrowerkzeug essen Sie nicht, trinken Sie nicht und rauchen Sie nicht.

b) Verwenden Sie die Schutzmittel. Tragen Sie immer den Augenschutz. Verwenden Sie eine Schutzausrüstung, die Ihrer Arbeit entspricht. Die Schutzausrüstung wie Atemschutzmaske, rutschfeste Sicherheitsschuhe, Kopfschutz oder Gehörschutz, die in Übereinstimmung mit den Arbeitsbedingungen verwendet werden, verringern das Risiko von Personen-Verletzungen.

c) Vermeiden Sie unbeabsichtigte Einschaltung des Werkzeugs. Übertragen Sie nicht Werkzeug, das an Stromnetz angeschlossen ist, mit dem Finger an dem Schalter oder an dem Auslöser. Vor dem Anschluss an Stromnetz vergewissern Sie sich, dass der Schalter oder der Auslöser in der Position "AUS" sind. Übertragung des Werkzeugs mit dem Finger an dem Schalter oder Einschlebung der Gabel vom Werkzeug in die Steckdose mit dem eingeschalteten Schalter kann schwere Unfälle verursachen.

d) Vor Einschaltung des Werkzeugs entfernen Sie alle Einstellschlüssel und Werkzeuge. Der Einstellschlüssel oder das Werkzeug, das zum Drehen des Elektrowerkzeugs befestigt ist, kann Personenverletzung verursachen.

e) Halten Sie immer eine stabile Körperhaltung und Gleichgewicht. Arbeiten nur dort, wohin Sie sicher reichen können. Überschätzen Sie niemals Ihre eigene Kraft. Verwenden Sie kein Elektrowerkzeug, wenn Sie müde sind.

f) Tragen Sie geeignete Kleidung. Tragen Sie Arbeitskleidung. Tragen Sie keine lose Kleidung und keinen Schmuck. Achten Sie darauf, dass Ihr Haar, Ihre Kleidung, Handschuhe oder Körperteile nicht zu nahe der Dreh- oder Heizeile des Elektrowerkzeugs sind.

g) Schließen Sie den Staubsauger an. Wenn es das Werkzeug ermöglicht, schließen Sie eine Einrichtung für Auffangen oder Absaugung des Staubs an und stellen Sie sicher, dass sie richtig angeschlossen und verwendet wird. Der Einsatz dieser Einrichtung kann die Gefahr beschränken, die durch Staub entsteht.

h) Befestigen Sie das Werkstück. Verwenden Sie die Tischklammer oder einen Schraubstößel für Befestigung des Teils, den Sie bearbeiten.

i) Verwenden Sie das Elektrowerkzeug nicht, wenn Sie unter Einfluss von Alkohol, Drogen, Medikamenten oder anderen Rausch- oder Suchtmittel sind.

j) Diese Einrichtung ist nicht für Verwendung von Personen und Kindern mit verminderten physischen oder geistigen Fähigkeiten oder mit ungenügenden Erfahrungen und Kenntnissen vorgesehen, wenn diese nicht unter Aufsicht sind oder wenn sie bzgl. Verwendung der Anlage von einer für deren Sicherheit beauftragten Person nicht unterwiesen wurden. Kinder müssen sich unter Aufsicht befinden, um sicherzustellen, dass sie mit der Einrichtung nicht spielen.

**4. Verwendung des Elektrowerkzeugs und dessen Wartung**

a) Das Elektrowerkzeug ist bei jedem Problem während der Arbeit, vor jeder Reinigung oder Wartung, bei jeder Verlegung und nach Beendigung der Arbeit vom Stromnetz abzuschalten! Arbeiten Sie niemals mit beschädigtem Elektrowerkzeug.

b) Wenn das Werkzeug ungewöhnliche Geräusche oder Geruch gibt, beenden Sie sofort die Arbeit.

c) Überlasten Sie das Elektrowerkzeug nicht. Das elektrische Werkzeug wird besser und sicherer arbeiten, wenn Sie es mit der vorgegebenen Drehzahl betreiben werden. Verwenden Sie das richtige Werkzeug, das für die jeweilige Tätigkeit vorgesehen ist. Das richtige Werkzeug wird die Arbeit besser und sicherer ausüben, für die es konstruiert wurde.

d) Verwenden Sie kein Elektrowerkzeug, das mit dem Betätigungsschalter nicht sicher ein- und auszuschalten ist. Die Verwendung so eines Werkzeuges ist gefährlich. Fehlerhafte Schalter müssen vom zertifizierten Service repariert werden.

e) Schalten Sie das Werkzeug vom Stromnetz ab, ehe Sie mit seiner Einrichtung mit Austausch des Zubehörs oder mit Wartung beginnen. Diese Maßnahme verhindert seinen zufälligen Start.

f) Entsorgen Sie nicht benutzte Elektrowerkzeuge und bewahren Sie sie außerhalb der Reichweite von Kindern und unbefugten Personen auf. Elektrowerkzeuge in den Händen unerfahrener Benutzer können gefährlich sein. Lagern Sie Elektrowerkzeuge an einem trockenen und sicheren Ort.

g) Halten Sie das Elektrowerkzeug im guten Zustand. Überprüfen Sie regelmäßig die beweglichen Teile und ihre Beweglichkeit. Überprüfen Sie, ob die Schutzabdeckungen oder andere Teile nicht beschädigt sind, die den sicheren Betrieb des Elektrowerkzeugs gefährden könnten. Wenn das Werkzeug beschädigt ist, muss es vor seinem nächsten Einsatz ordnungsgemäß repariert werden. Viele Unfälle sind durch schlecht gewartetes Elektrowerkzeug verursacht.

h) Halten Sie die Schneidewerkzeuge scharf und sauber. Richtig gewartete und angeschärfte Werkzeuge erleichtern die Arbeit, reduzieren die Verletzungsgefahr und die Arbeit damit kann man besser kontrollieren. Verwendung eines anderen Zubehörs als in der Bedienungsanleitung angezeigt, kann Werkzeugbeschädigung verursachen und eine Verletzungsursache sein.

i) Elektrowerkzeuge, Zubehör, Arbeitswerkzeuge usw. verwenden Sie gemäß diesen Anweisungen und in der für das jeweilige Elektrowerkzeug vorgeschriebenen Weise, unter Berücksichtigung der gegebenen Arbeitsbedingungen und der Art der auszuführenden Arbeiten. Die Verwendung des Werkzeugs zu anderen als den vorgesehenen Zwecken kann gefährliche Situationen hervorrufen.

**5. Verwendung des Akkumulatorkwerkzeugs**

a) Bevor Sie den Akku einlegen, überzeugen Sie sich, dass der Schalter in der Position „0-ausgeschaltet“ befindet. Das Einlegen des Akkumulators in ein eingeschaltetes Werkzeug kann gefährliche Situationen verursachen.

b) Zum Aufladen der Akkumulatoren verwenden Sie nur die vom Hersteller vorgeschriebenen Ladegeräte. Verwendung des Ladegeräts für einen anderen Akkumulatortyp kann seine Beschädigung sowie Brandentstehung verursachen.

c) Verwenden Sie immer nur die für das jeweilige Werkzeug vorgesehene Akkumulatoren. Verwendung von anderen Akkumulatoren kann Verletzungen oder Brandentstehung verursachen.

d) Wenn die Batterie nicht verwendet wird, lagern Sie sie getrennt von Metallgegenständen wie Klammern, Schraubenschlüsseln, Schrauben und anderen kleinen Metallgegenständen, die dazu führen können, dass ein Batteriekontakt mit einem anderen verbunden wird. Kurzschluss des Akkumulators kann zu Verletzungen, Verbrennungen oder Feuer führen.

e) Behandeln Sie die Akkumulatoren schonend. Bei ungleichmäßiger Handhabung kann eine Chemikalie aus der Batterie austreten. Vermeiden Sie Kontakt mit dieser Substanz und wenn es trotzdem zum Kontakt kommt, waschen Sie die betroffene Stelle mit fließendem Wasser. Wenn die Chemikalie in die Augen gelangt, sofort einen Arzt aufsuchen. Die Chemikalie aus der Batterie kann zu schweren Verletzungen führen.

**6. Service**

a) Tauschen Sie keine Werkzeuggesteile aus, reparieren Sie das Werkzeug nicht selbst und greifen Sie in die Werkzeugkonstruktion nicht ein. Überlassen Sie die Reparatur des Werkzeugs qualifiziertem Personal.

b) Jede Reparatur oder Änderung des Produkts ohne Berechtigung von unserer Gesellschaft ist unzulässig (Unfall- oder Schadensgefahr).

c) Lassen Sie das Werkzeug immer in einem zertifizierten Service reparieren. Verwenden Sie nur Originalteile oder empfohlene Ersatzteile. Nur so können Sie Ihre Sicherheit und Sicherheit Ihres Werkzeugs sicherstellen.

## ZUSÄTZLICHE SICHERHEITSVORSCHRIFTEN

Vor Anwendung lesen Sie bitte diese Sicherheitsvorschriften und bewahren Sie sie sorgfältig.

! - Dieses Symbol bezeichnet Verletzungsgefahr oder Beschädigung der Anlage.

! Im Falle der Nichteinhaltung der Hinweise in diesem Handbuch droht Unfallgefahr.

! Die Winkelschleifmaschine entspricht den gültigen technischen Vorschriften und Normen.

! Verwenden Sie kein anderes Zuberhör ausgenommen Schleif-, Schneid- und Diamantscheiben.

! Verwenden Sie niemals das Werkzeug ohne die Schutzabdeckung.

! Verwenden Sie immer den Augenschutz (Schutzbrille resp. Schutzschild) und den Gehörschutz.

! Verwenden Sie keine Schneid- und Schleifscheiben für Seitenschleifen.

! Achten Sie immer darauf, dass die Lüftungöffnungen während der staubigen Arbeit frei sind.

! Beim Schneiden in die Wände überprüfen Sie, ob sich in den Wänden keine Elektroleitung befindet (mit dem Metallanzeiger).

! Kühlen Sie die Schleifscheibe niemals mit Wasser ab.

! Greifen Sie den Rand nach der Bearbeitung nicht an, er kann heiß sein.

! Befestigen Sie die Schleifmaschine niemals zum Arbeitstisch.

! Überzeugen Sie sich, dass die Drehzahl auf der Schleifscheibe höher oder gleich ist als die Drehzahl der Winkelschleifmaschine auf dem Typenschild.

! Schneiden Sie das Material nicht, das einen Schnitt von der maximalen Tiefe erfordert, die die Tiefe der Schleifscheibe übersteigt.

! Schneiden und schleifen Sie keine Leichtmetalle mit Magnesiumgehalt über 80%, weil diese Metalle brennbar sind

! Achten Sie darauf, dass die Schleifscheibe die richtigen Abmessungen hat und ist auf der Spindel richtig befestigt.

! Gehen Sie mit den Schleifscheiben sehr vorsichtig um und nach den Hinweisen, die der Schleifscheibe beiliegen.

! Schauen Sie sich vor jedem Einsatz die Schleifscheibe an.

! Verwenden Sie keine Schleifscheiben, die rissig oder sonst wie beschädigt sind.

! Vergewissern Sie sich, dass die Schleifscheibe nach den Hinweisen eingesetzt ist.

! Nachdem Sie die Schleifscheibe einsetzen, lassen Sie sie mit der Drehzahl in einer sicheren Stelle leerlaufen. Wenn die Schleifmaschine stark vibriert, oder wenn auf der Schleifscheibe sichtbare Beschädigungen sind, schalten Sie die Schleifmaschine sofort aus und versuchen Sie die Ursache zu klären.

! Verwenden Sie keine Übergangsstücke oder andere Hilfsteile zum Einsetzen der Schleifscheiben für einen abweichenden Durchmesser der Spindel.

! Achten Sie darauf dass das Material ordnungsgemäß unterstützt oder befestigt ist.

! Verwenden Sie niemals die Schleifscheibe zur Grat-Entfernung.

! Achten Sie darauf, dass die Funken niemanden treffen und dass sie brennbare Stoffe nicht anzünden.

! Arbeiten Sie niemals mit der Schleifmaschine, wenn jemand in der Linie der Schleifscheibe steht. Stellen Sie sicher, dass der Arbeitsbereich um Sie sauber ist.

! Drücken Sie den Verriegelungsknopf (3) nur dann, wenn der Motor und die Spindel der Schleifmaschine ganz stehen geblieben sind!

! Denken Sie daran, dass sich die Schleifscheibe nach der Ausschaltung der Schleifmaschine noch kurz drehen wird.

! Verwenden Sie immer den Hilfsgriff, der mit dem Werkzeug geliefert wird.

! Verlust der Kontrolle über das Elektrowerkzeug kann eine Verletzung verursachen.

- Nutzen Sie die Lärmschutzmittel, Schutzmittel gegen Staub und Vibrationen !!!

**BEWAHREN SIE DIESE SICHERHEITSHINWEISE !!!**

## BESCHREIBUNG (A)

diese Winkelschleifmaschine ist für Schleifen und Schneiden des Mauerwerks und Stahles vorgesehen.

- 1 Ausschalter
- 2 Seitengriff
- 3 Verriegelungsknopf der Scheibe
- 4 Spindel
- 5 Schutzhaube
- 6 Sicherungsknopf
- 7 Sicherungshebel der Schutzhaube
- 8 Unterlagscheibe
- 9 Schleifscheibe
- 10 Anzugsmutter
- 11 Spannschlüssel
- 12 Geschwindigkeitsregler

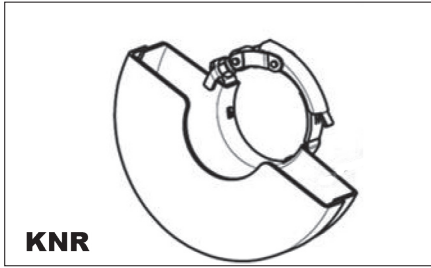
**Anm.: Die Schleifscheibe (9) ist kein Bestandteil des Schleifmaschine-Zubehörs.**

HINWEIS!

! Mit der Winkelschleifmaschine ASIST ist eine Schutzabdeckung der Scheibe (5) geliefert, die ausschließlich für Schleifen vorgesehen ist.

! Es ist nicht gestattet die mitgelieferte Schutzscheibe (5) zum Schneiden zu verwenden.

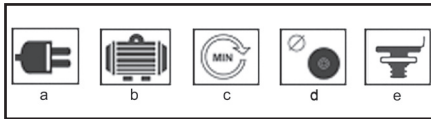
! Wenn Sie die Winkelschleifmaschine zum Schneiden nutzen wollen, muss die Schutzabdeckung für das Schneiden gemäß der Norm EN60745-2-3 verwendet werden (siehe Abb. KNR).



## PIKTOGRAMME

Piktogramme auf der Produktverpackung:

- a) Versorgungswerte
- b) Kraftbedarf
- c) Leerdrehzahl
- d) Durchmesser der Schleif- / Schneidescheibe
- e) Spindelgewinde



## VERWENDUNG UND BETRIEB

Das Werkzeug ASIST ist nur für Haus- oder Hobby-Nutzung vorgesehen.

Der Hersteller und Importeur empfehlen dieses Werkzeug nicht unter extremen Bedingungen und bei hoher Belastung zu verwenden. Alle zusätzlichen Anforderungen müssen Gegenstand einer Vereinbarung zwischen dem Hersteller und dem Käufer sein.

### Einsatz des Seitengriffs (B)

Den Seitengriff (2) befestigen Sie in einem der Montageöffnungen.



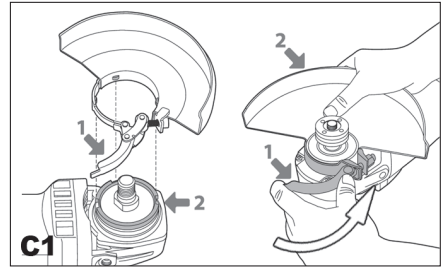
### Wie soll die Schutzabdeckung befestigt und abgenommen werden (C)

! Vor jeder Manipulation oder Einstellung der Schleifmaschine ziehen Sie immer das Zuführungskabel aus der Steckdose aus.

! Verwenden Sie die Schleifmaschine niemals ohne die Schutzabdeckung. Lösen Sie den Sperrhebel der Schutzabdeckung.

Setzen Sie die Schutzabdeckung auf die Schleifmaschine auf und stellen Sie sie in die entsprechende Position ein. Ziehen Sie den Hebel zu, um die Abdeckung einzurasten.

Wenn die Schutzabdeckung immer noch lose ist, lösen Sie den Hebel und ziehen Sie die Spanschraube der Abdeckung an. Setzen Sie die Abdeckung noch



### Wie soll die Schleifscheibe aufgesetzt und abgenommen werden (D,E,F)

! Vor dem Einsatz oder der Abnahme der Schleifscheibe ziehen Sie das Zuführungskabel der Schleifmaschine immer aus der Steckdose aus.

Legen Sie die Schleifmaschine auf den Tisch mit der Spindel nach oben.

Befestigen Sie die Schutzabdeckung (5) gemäß den Hinweisen oben.

Auf die Spindel (4) setzen Sie die Unterlagscheibe (8) auf.

Auf die Unterlagscheibe setzen Sie die Schleifscheibe auf (9).

Auf die Spindel schrauben Sie die Anzugmutter auf (10).

Drücken Sie den Verriegelungsknopf (3) mit dem mitgelieferten Schlüssel (11) ziehen Sie die Anzugmutter fest an (10).

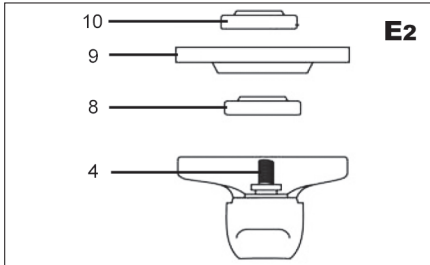
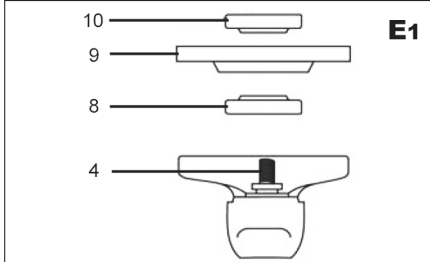
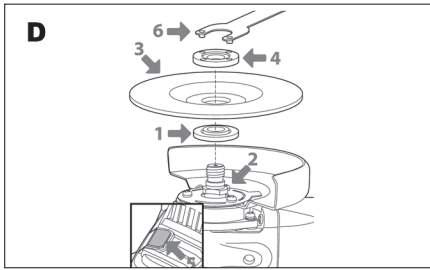
Wenn Sie die Schleifscheibe benutzen, ziehen Sie die Anzugmutter fest (10) mit dem Führungsabsatz nach unten (E1). Bei Verwendung der Schleifscheibe ziehen Sie die Anzugmutter (10) mit dem Führungsabsatz nach oben an (E2).

! Den Verriegelungsknopf der Spindel (3) drücken Sie nur dann, wenn der Motor und die Spindel der Schleifmaschine bereits stehen geblieben und sind in Ruhe!

Der Spindelverriegelungsknopf (3) muss während des Scheibe-Wechsels gedrückt bleiben.

Lösen Sie den Verriegelungsknopf.

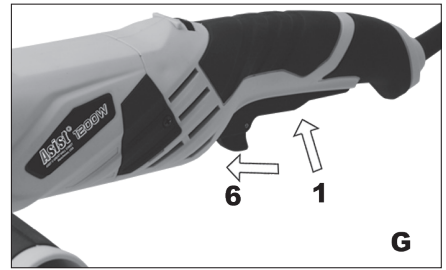
Die Schleifscheibe ist in umgekehrter Reihenfolge abzunehmen.



### Ein- und Ausschalten (G)

- Die Schleifmaschine ist mit Verschiebung des Verriegelungsknopfs (6) und mit Schalterdruck (1) einzuschalten.

Die Schleifmaschine ist mit Lösung des Schalters zu stoppen (1).



### Arbeitstipps

! Vor dem Arbeiten immer warten, bis die Scheibe nach dem Einschalten die volle Drehzahl erreicht

! Achten Sie darauf, dass das Kabel der Schleifmaschine nicht zu nahe an die Schleifscheibe kommt und wird nicht beschädigt.

! Stellen Sie sicher, dass sich die Schleifscheibe immer außerhalb des Werkstücks befindet, wenn Sie die Schleifmaschine ein- oder ausschalten. Halten Sie Arbeitspausen bei der Arbeit ein, um eine längere Lebensdauer Ihres Werkzeugs zu gewährleisten.

Ihre Winkelschleifmaschine kann zum Schneiden von Metall (z. B. zum Entfernen des Schraubenkopfes) und zum Reinigen / Vorbereiten von Oberflächen (z. B. vor und nach dem Schweißen) verwendet werden. Verschiedene Arten von Scheiben ermöglichen es, mit der Schleifmaschine verschiedene Schneid- oder Schleifvorgänge durchzuführen. In der Regel können die Scheiben je nach dem Scheibentyp für weichen Stahl, Edelstahl, Steine und Mauerwerk verwendet werden. Die Scheiben mit Diamantpartikeln werden zum Schneiden sehr harter Materialien (Beton) verwendet.

Wenn Sie die Schleifmaschine für sehr weiche Materialien wie Aluminium verwenden, wird die Scheibe bald verschmutzt und muss ausgetauscht werden.

Wenn Sie Löcher ausschneiden, vergewissern Sie sich, dass die Scheibe mit dem Loch ausgerichtet ist. Die Verdrehung der Scheibe kann zur Zerstörung führen. Wenn Sie nur eine dünne Schicht schneiden, ist das Material zu unterlegen, da das tiefere Eindringen der Scheibe in das Material das Risiko einer Beschädigung des Werkstücks erhöht.

Beim Schneiden von Stein oder Mauerwerk empfehlen wir die Verwendung eines Staubsaugers.

Schruppschleifen:

Um die besten Ergebnisse beim Schleifen zu erzielen, halten Sie die Schleifscheibe in einem Winkel zwischen 15° und 20° zur Oberfläche des Werkstücks und bewegen Sie sie gleichmäßig vorwärts und rückwärts auf dem Werkstück.

Durchschneiden:

Wenn Sie eine Handschleifmaschine zum Durchschneiden verwenden, vermeiden Sie ihre Neigung in der Schnittebene. Die Schneidscheibe muss eine einwandfreie Schneidkante haben. Für das Hartsteinschneiden ist die Diamanttrennscheibe am besten geeignet.



---

## REINIGUNG UND WARTUNG

---

! Vor der Reinigung und Wartung ziehen Sie immer das Zuführungskabel der Maschine aus der Steckdose aus.

Ihre Werkzeuge benötigen keine zusätzliche Schmierung oder Wartung. Es sind keine reparierbaren Teile darin.

Verwenden Sie niemals Wasser oder chemische Reinigungsmittel zum Reinigen Ihrer Werkzeuge. Wischen Sie es mit einem trockenen Tuch ab.

Halten Sie die Motorlüfterrahmen sauber.

Wenn Sie im Motorraum einen sehr schwachen Funken sehen, ist Ihr Werkzeug in Ordnung. Bei erhöhter Funkenbildung ist dies eine Fehlfunktion des Motors.

Reinigen Sie niemals Teile des Werkzeugs mit harten, scharfen oder rauen Gegenständen.

### Lagerung bei langfristiger Nichtbenutzung

- Lagern Sie das Werkzeug auf keiner Stelle mit hoher Temperatur.

- Falls möglich, lagern Sie das Werkzeug auf einer Stelle mit konstanter Temperatur und Feuchtigkeit.

---

## TECHNISCHE DATEN

---

Eingangsspannung	230 v
Eingangsfrequenz	50 Hz
Kraftbedarf	1200W
Leerdrehzahl	12 000 min-1
Scheibe-Durchmesser	125 mm
Spindelgewinde	M14
Gewicht	2,2 kg
Schutz Klasse	II.

Niveau des akustischen Drucks - gemessen gem. EN 60745-1:

LpA (akustischer Druck) 91 db (A) KpA=3

LWa (akustischer Druck) 102 db (A) KwA=3

Treffen Sie entsprechende Maßnahmen für den Gehörschutz!

Nutzen Sie den Gehörschutz immer, wenn der akustische Druck 80 dB (A) übersteigt.

Gewogener Effektivwert der Beschleunigung gemäß EN 60745-1: 3,95 m/s<sup>2</sup> k=1,5

Warnung: Der Vibrationswert während des tatsächlichen Einsatzes des Elektrohandwerkzeugs kann von dem angegebenen Wert abhängig von der Verwendung des Werkzeugs und abhängig von den folgenden Umständen abweichen:

Werkzeuge und Art des geschnittenen oder gebohrten Materials, Zustand des Werkzeugs und der Art und Weise, wie es gewartet wird, die Richtigkeit der Wahl des verwendeten Zubehörs und seine Schärfe und guter Zustand, die Griffstärke, die Verwendung von Schwingungsdämpfern, die Eignung des Elektrowerkzeugs für den jeweiligen Zweck, für den es entworfen wurde und Einhaltung der Arbeitsabläufe

wie vom Hersteller vorgegeben.

Wenn dieses Werkzeug unrichtig verwendet wird, kann es Syndrom des Hand-Arm-Zitterns verursachen.

Warnung: Zur Klarstellung ist es erforderlich, die Vibrationsstärke unter bestimmten Betriebsbedingungen in allen Betriebsmodi zu berücksichtigen, z. B. wenn die Handwerkzeuge ausgeschaltet sind, mit Ausnahme der Betriebszeit und wenn das Werkzeug leerläuft und arbeitet nicht. Das kann die Exposition während des gesamten Arbeitszyklus deutlich reduzieren.

Minimieren Sie das Risiko der Vibrationsfolgen, verwenden Sie scharfe Meißel, Bohrer und Messer.

Werkzeug warten Sie in Übereinstimmung mit diesen Anweisungen und sorgen Sie für ausreichende Schmierung.

Bei regelmäßiger Verwendung des Werkzeugs investieren Sie in das Antivibrationszubehör.

Verwenden Sie das Werkzeug niemals bei Temperaturen unter 10 °C. Bei Planung verteilen Sie die Arbeit mit dem die hohen Vibrationen produzierenden Elektrowerkzeug in mehrere Tage.

Änderungen vorbehalten

---

## UMWELTSCHUTZ ABFALLENTSORGUNG

---



Elektrowerkzeug, Zubehör und Verpackungen sollten zur umweltfreundlichen Wiederverwertung abgeliefert werden.

Werfen Sie das Elektrowerkzeug nicht in den Hausmüll aus!

Gemäß der europäischen Richtlinie WEEE (2012/19 / EU) über alte elektrische und elektronische Geräte und deren Angleichung in nationalen Gesetzen müssen unbrauchbare Elektrowerkzeuge im Ort der Beschaffung ähnlicher Werkzeuge oder in den verfügbaren Sammelstellen für die Sammlung und Entsorgung von Elektrowerkzeugen abgegeben werden. Diese Elektrowerkzeuge werden gesammelt, demontiert und zu umweltfreundlicher Wiederverwertung geliefert.

---

## GARANTIE

---

Die Garantiebestimmungen finden Sie im angehängten Material.

---

## Produktionsdatum

---

Das Produktionsdatum ist in die Seriennummer auf dem Produktetikett integriert.

Die Produktionsnummer hat das Format ORD-YY-MM-SERI. ORD ist die Bestellnummer, YY das Herstellungsjahr, MM den Produktionsmonat darstellen, SERI ist die Seriennummer des Produkts.

## OPĆE SIGURNOSNE UPUTE

### Ove sigurnosne upute pažljivo pročitajte, zapamtite je i spremite

**UPOZORENJE:** Prilikom korištenja električnih strojeva i električnog alata potrebno je pridržavati se i poštivati sljedeće sigurnosne upute zbog razloga zaštite od udara električnom strujom, ozljede osoba i opasnosti nastanka požara. Pod izrazom „električni alat“ se u svim dolje navedenim uputama podrazumijeva kako električni alat napajani iz mreže (kablom za napajanje), tako i alat napajani iz baterija (bez kabela za napajanje). Sve opaske i upute spremite za sljedeću uporabu.

#### 1. Radna okolina

a) Radnu površinu održavajte u čistom stanju i dobro osvijetljenu. Nered i mračna mjesta na radnom mjestu obično su uzrok nesretnog slučaja. Spremite alat koji trenutno ne koristite.

b) Električni alat nemojte koristiti u okruženju s opasnošću od nastanka požara ili eksplozije, to znači na mjestima, gdje se pojavljuju zapaljive tvari, plinovi ili prašina u električnim alatima stvaraju se na komutatoru iskrenja, što može biti uzrok zapaljenja prašine ili isparivanja.

c) Prilikom korištenja el. alata spriječite pristup nezaposlenim osobama, naročito djeci, u radni prostor! Ukoliko ste ometani, možete izgubiti kontrolu nad vršenjem posla. ni u kom slučaju električni alat nemojte ostavljati bez nadzora, spriječite životinjama pristup opremi.

#### 2. Električna sigurnost

a) Žile kabela za napajanje električnog alata mora odgovarati mrežnoj utičnici. Nikada na bilo koji način nemojte mijenjati žilu. Za alat koji na žili kabela za napajanje ima zaštitni klin, nikada nemojte koristiti razdjelivače ili druge adaptiere. Neosjećene vilice i odgovarajuće utičnice sprječavaju opasnost od udara električnom strujom. Oštećene ili zamotani kablovi napajanja povećavaju opasnost udara električnom strujom. Ukoliko je mrežni kabel oštećen, neophodno je zamijeniti ga za novi mrežni kabel, koji se može dobiti u ovlaštenom servisnom centru ili kod dobavljača.

b) Spriječite dodir tijela s uzemljenim predmetima, kao što npr. cijevi, grijači centralnog grijanja, stjednici i hladnjaci. Opasnost od udara električnom strujom mnogo je vjerojatnije ako je vaše tijelo povezano sa zemljom.

c) Električni alat nemojte izlagati na kišu, vlagu ili na držati na mokrom mjestu. Električni alat nikada nemojte dirati mokrim rukama, prati pod mlazom tekuće vode te ga nemojte uranjati u vodu.

d) Kabel za napajanje nemojte koristiti u vodne svrhe nego za koje je namijenjen. Električni alat nikada nemojte nositi i vući držeći za kabel napajanja. Nemojte izvlačiti utikač iz utičnice povlačenjem za kabel. Spriječite mehaničko oštećenje električnih kabela oštrim ili vrućim predmetima.

e) Električni alat proizveden je isključivo za napajanje naizmjeničnom el. strujom. Uvijek provjerite da li električni napon odgovara podacima naznačenim na tipskoj pločici alata.

f) Nemojte nikada raditi s alatom koji ima oštećeni el. kabel ili žile, ako je ispao na tlo ili je na bilo koji način oštećen.

g) U slučaju uporabe produžnog kabela uvijek provjerite da i njegovi tehnički parametri odgovaraju podacima naznačenim na tipskoj pločici alata. Ako električni alat koristite na otvorenom, tada uporabite produžni kabel prikladan za vanjsku primjenu. Kada koristite produžne bujbeve potrebno ih je razviti, kako bi se spriječilo pregrijavanje kabela.

h) Ako se električni alat koristi u vlažnim prostorijama ili na otvorenom, dopušteno je koristiti ga samo, ako je uključeno u el. krug sa strujom zaštitom  $\leq 30$  mA. Primjena el. kruga sa zaštitom /RCD/ smanjuje opasnost od udara električnom strujom.

i) Ručni el. alat držite isključivo za izolirane površine namijenjene za hvata nje, pošto tijekom rada može doći do kontakta opreme za rezanje ili bušenja sa sakrivenim vodičim ili sa kablom napajanja alata.

#### 3. Sigurnost osoba

a) Kada koristite električni alat budite oprezni i pažljivi, obratite najveću moguću pozornost tijekom rada koji upravo izvodite. Usredotočite se na rad. Ukoliko ste umorni nemojte raditi s električnim alatom, ili ako ste pod utjecajem droge, alkohola ili lijekova. I trenutna ne pozornost tijekom korištenja električnog alata može dovesti do ozbiljne povrede osoba. Prilikom rada s električnim alatom nemojte jesti, piti ni pušiti.

b) Koristite zaštitnu opremu. Uvijek koristite zaštitu vida. Koristite zaštitnu opremu pripremu vrsti rada koji vršite. Zaštitna oprema koja je primjerice respirator, sigurnosne cipele s protukliznom površinom, maršama na glavi ili zaštitna sluha koja se koristi u skladu s uvjetima rada smanjuju rizik od povrede osoba.

c) Spriječite nepoželjno uključivanje alata. Nemojte prenositi alat priključen na električnu mrežu držeći prst na prekidaču ili na gumbu. Prije priključenja na električnu mrežu uvjerite se da je prekidač ili gumb u poziciji „isključeno“. Prenose alata držite prst na prekidaču ili uključivanje utikača u utičnicu ako je prekidač uključen, može biti uzrok ozbiljnih ozljeda.

d) Prije uključivanja alata uklonite sve podvesne ključeve i uređaje. Podesni ključ ili uređaj koji ostane pričvršćen za rotirajući dio električnog alata može biti uzrok ozbiljne povrede osoba.

e) Uvijek održavajte stabilan postav i ravnotežu. Radite samo tamo gdje možete sigurno dosegnuti. Nikada nemojte precljenjivati svoj vlastitu snagu. Električni alat nemojte koristiti ako ste umorni.

f) Obucite se na odgovarajući način. Nosite radnu odjeću. Nemojte nositi komotnu odjeću ili nakit. Vodite brigu da vaša kosa, odjeća, rukavice ili bilo koji drugi dio vašeg tijela nije previše blizu rotirajućih ili vrućih dijelova električnog alata.

g) Priključite uređaje za usisavanje prašine. Ako alat ima mogućnost priključenja opreme za hvatanje ili usisavanje prašine, osigurajte da se radno površinu priključi i koristi. Uporaba ovih uređaja može spriječiti opasnost koja nastaje uslijed prašine.

h) Čvrsto priključite izradak. Koristite stolarsku stezaljku ili stezaljku za pričvršćivanje dijela koji ćete obrađivati.

i) Nemojte koristiti električni alat ako ste pod utjecajem alkohola, droga, lijekova ili drugih opojnih ili ovisnih sredstava.

j) Ovi uređaj ne smiju koristiti osobe (uključujući djecu) sa smanjenim tjelesnim, čulnim ili duševnim sposobnostima, ili bez odgovarajućeg iskustva i znanja, ako nisu pod nadzorom ili nisu upoznati s uputama za korištenje uređaja od osobe odgovorne za njihovu sigurnost. Djeca moraju biti pod nadzorom, kako biste se uvjerali da se s uređajem ne igraju.

#### 4. Korištenje električnog alata i njegovo održavanje

a) El. alat uvijek izvucite iz mreže u slučaju bilo kojih problema tijekom rada, prije svakog čišćenja ili održavanja, prilikom svakog premještanja i poslije završetka rada! Nikada nemojte raditi sa el. alatom ako je na bilo koji način oštećen.

b) Ako alat počne proizvoditi nenormalan zvuk ili loš miris, rad sa njime odmah završite.

c) Električni alat nemojte opterećivati. Električni alat će raditi bolje i sigurnije ako radi s okretajima za koje je osmišljen. Koristite pravilan alat koji je namijenjen za određeni rad. Pravilan alat će bolje i sigurnije vršiti rad za koji je namijenjen.

d) Nemojte koristiti električni alat koji nije moguće sigurno uključiti i isključiti na kontrolni prekidač. Korištenje takvog alata je opasno. Neispravne prekidače potrebno je popraviti u certificiranom servisu.

e) Alat isključite iz izvora električne energije prije nego ste počeli vršiti njegovo postavljanje, mijenjati opremu ili vršiti održavanje. Ova mjera opreznosti sprječava opasnost od slučajnog puštanja u rad.

f) Električni alat koji se ne koristi potrebno je spremiti i čuvati izvan doseg djece i ne ovlaštenih osoba. Električni alat u rukama neiskusnih korisnika može biti opasno. Električni alat čuvati na suhom i sigurnom mjestu.

g) Električni alat održavati u dobrom stanju. Redovito provjeravajte namještanje rotirajućih dijelova i njihovo pokretanje. Provjeravajte da li nisu oštećeni zaštitni pokrivači ili drugi dijelovi koji mogu ugrožavati sigurnu funkciju električnog alata. Ako je alat oštećen, prije ponovne uporabe osigurajte njegov pravilan popravak. Puno ožljeda uzrokovano je uslijed nepravilnog održavanja električnog alata.

h) Alat za rezanje mora biti oštar i čist. Ukoliko se alat pravilno održava i brusi otkasn je rad, sprječava se opasnost ozljede i poslovi sa njime jednostavnije se kontroliraju. Korištenje druge opreme od one koja je namjena u uputama za rukovanje može prouzročiti oštećenje alata i biti uzrok od ozljede.

i) Električni alat, opremu, radne uređaje itd. koristite u skladu s ovim uputama i na takav način koji je propisan za određeni električni alat te s obzirom na uvjete rada i vrstu izvođenog rada. Korištenje alata u druge svrhe nego za koje je namijenjen, može dovesti do opasnih situacija.

#### 5. Primjena alata na akumulator

a) Prije nego stavite akumulator uvjerite se da je prekidač u poziciji „0 isključeno“. Stavljanje akumulatora u uključeni alat može doći uz opasnih situacija.

b) Za punjenje akumulatora koristite samo punjače propisane od strane proizvođača. Uporaba punjača za drugu vrstu akumulatora za posljedicu može imati oštećenje istog i nastanak požara.

c) Koristite samo akumulatore namijenjene za određeni alat. Uporaba drugih vrsta akumulatora za posljedicu može imati ozljede ili nastanak požara.

d) Kada se akumulator ne koristi, čuvajte ga odvojeno od metalnih predmeta kao što su stezaljke, ključevi, vijci i drugi metalni manji predmeti koji bi mogli uzrokovati spajanje jednog kontakta akumulatora s drugim. Kratki spoj akumulatora može uzrokovati ozljede, opekline ili nastanak požara.

e) S akumulatorima postupajte bržno. U slučaju neopreznog postupanja iz akumulatora može isticati kemijaska tvar. Spriječite kontakt s takvim tvarima te ako unatoc tome dođe do kontakta, zahvaćeno mjesto operite pod mlazom vode. Ako kemijaska tvar ude u oči, odmah potražite liječničku pomoć. Kemijaska tvar iz akumulatora može uzrokovati ozbiljne ozljede.

#### 6. Servis

a) Nemojte mijenjati dijelove alata, sami nemojte vršiti popravke ni na drugi način nemojte mijenjati konstrukciju alata. Popravak alata povjerite kvalificiranim osobama.

b) Bilo koji popravak ili promjena proizvoda bez dozvole naše tvrtke nije dopušten (može uzrokovati nesretan slučaj ili štetu korisnika).

c) Električni alat uvijek dajte popraviti u certificiranom servisnom centru. Koristite samo originalne ili preporučene rezervne dijelove. Tako ćete sami sebi i svom alatu osigurati sigurnost.

## DODATNE SIGURNOSNE UPUTE

Prije uporabe molimo pažljivo pročitati ove sigurnosne upute i pažljivo ih čuvajte.

! - Ovaj simbol označava opasnost od ozljeda, ili oštećenje opreme.

! U slučaju kršenja uputa označenih u ovom priručniku, prijete opasnost od ozljede.

! Kutna brusilica u skladu je s važećim tehničkim propisima i normama.

! Osim diskova za brušenje, rezanje i dijamantnih diskova nemojte koristiti drugu opremu.

! Nikada nemojte koristiti alat bez zaštitnog pokrova.

! Uvijek koristite zaštitu za vid (zaštitne naočale, odnosno zaštitni štitičnik) i sluh.

! Nemojte koristiti nikakve diskove za rezanje i brušenje za brušenje sa strane.

! Vodite računa da ventilacijski otvori tijekom prašnjavih radova nisu zatvoreni.

! Kada režete zidove provjerite da li u zidovima nisu el. vodovi (koristeći metal detektor).

! Disk za brušenje nikada nemojte hladiti vodom.

! Nemojte dirati za porub, poslije obrade može biti vruć.

! Brusilicu nikada nemojte učvršćivati za radni stol.

! Uvjerite se da je broj obrtaja naznačeni na disku brusilice veći od broja obrtaja kutne brusilice na tipskoj pločici ili listi.

! Nemojte rezati materijal koji zahtjeva rez maksimalne dubine veće od dubine brusnog diska.

! Nemojte rezati ni brusiti lagani metal sa sadržajem magnezija više od 80 %, jer su takvi metali zapaljivi.

! Vodite računa da brusni disk ima odgovarajuće dimenzije te da je na vreteno pravilno nastavljen.

! S brusnim diskovima rukujte vrlo oprezno te u skladu s uputama koje su uz brusni disk priložene.

! Prije svake uporabe brusni disk najprije pregledajte.

! Nemojte koristiti brusne diskove koji su popucani ili drukčije oštećeni.

! Uvjerite se da je brusni disk nastavljen prema uputama.

! Poslije nastavljanja brusnog diska ostavite da brusilica radi s obrtajima na prazan hod na sigurnom mjestu. Ukoliko brusilica prilično jako vibrira, ili ako su na brusnom disku uočljiva oštećenja, brusilicu odmah isključite i pokušajte utvrditi uzrok.

! Nemojte koristiti redukcije ili druge pomoćne dijelove za stavljanje brusnih diskova za drukčiji promjer vretena.

! Pazite da je materijal pravilno poduprti ili učvršćen.

! Nikada nemojte disk za rezanje koristiti za uklanjanje oštrina.

! Pazite da iskre nikoga ne ozlijede te da ne zapale zapaljive tvari.

! S brusilicom nemojte raditi ako netko stoji u liniji brusnog diska. Pobrinite se da je radni prostor oko vas čist.

! Osiguravajući gumb diska (3) pritisnite samo ako su motor i vreteno brusilice potpuno zaustavljeni!

! Zapamtite da se brusni disk uslijed inercije i nakon isključenja kratko vrijeme okreće.

! uvijek koristite pomoćni rukohvat dostavljeni zajedno

s alatom.

! Gubitak kontrole nad el. alatom može uzrokovati ozljede.

-Koristite zaštitnu opremu protiv buke, prašine i vibracija !!!

## OVE SIGURNOSNE UPUTE SAČUVAJTE!!!

### OPIS (A)

Ova kutna brusilica namijenjena je za brušenje i rezanje zidova i čelika.

- 1 Prekidač
- 2 Drška sa strane
- 3 Osiguravajući gumb diska
- 4 Vreteno
- 5 Zaštitni pokrov
- 6 Sigurnosni gumb
- 7 Osiguravajuća ručka zaštitnog pokrova
- 8 Podloška
- 9 Brusni disk
- 10 Zatezna matica
- 11 Stezni ključ
- 12 Regulator brzine

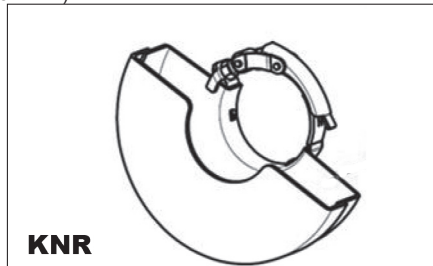
**Napom.: Brusni disk (9), nije u sastavu opreme brusilice.**

### UPOZORENJE!

! Sa kutnom brusilicom ASIST isporučuje se zaštitni pokrov diska (5) namijenjeni isključivo za brušenje.

!Nije dopušteno koristiti dostavljeni zaštitni pokrov (5) za rezanje.

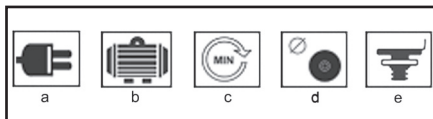
!Ako kutnu brusilicu želite koristiti za rezanje tada je neophodno nametnuti zaštitni pokrov diska koji je namijenjen za rezanje prema normi EN60745-2-3 (vidjeti sl. KNR).



### PIKTOGRAMI

Piktogrami navedeni na paketu proizvođača:

- |    |                                    |
|----|------------------------------------|
| a) | Vrijednosti napajanja              |
| b) | Snaga                              |
| c) | Obrtaji prazni hod                 |
| d) | Promjer brusnog diska / za rezanje |
| e) | Navoj vretena                      |



## UPORABA I RAD

Alat ASIST namijenjen je samo za kućnu - hobi uporabu.

Proizvođač i uvoznik ne preporučaju koristiti ovaj alat pod posebno teškim uvjetima i visokom opterećenju. Bilo koji drugi zahtjevi moraju biti predmet sporazuma između proizvođača i nabavljača.

### Stavljanje rukohvata sa strane (B)

Rukohvat sa strane (2) stegnute u jedan od montažnih otvora.

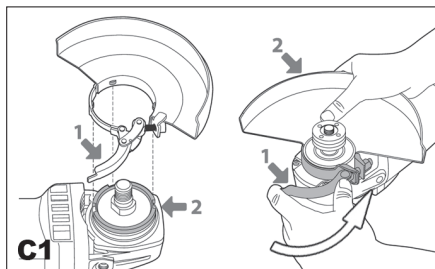


### Kako pričvrstiti i skinuti zaštitni pokrov (C)

! Prije bilo kojeg rukovanja ili namještanja brusilice dovodni kabel uvijek izvucite iz utičnice.

! Brusilicu nikada nemojte koristiti bez zaštitnog pokrova. Popustite osiguravajuću ručicu zaštitnog pokrova. Stavite zaštitni pokrov na brusilicu i namjestite ega u potreban položaj. Pritezanjem ručice pokrov će biti osiguran.

Ukoliko je zaštitni pokrov stalno slobodan, popustite ručice i pritegnite zatezni vijak pokrova. Postupak stavljanja pokrova zatim ponovite.



### Kako nastaviti i skinuti brusni disk (D,E,F)

! Prije nastavljanja ili skidanja brusnog diska dovodni kabel brusilice uvijek izvucite iz utičnice. Brusilicu postavite na stol vretenom prema gore.

Pričvrstite zaštitni pokrov (5) prema uputama navedenim gore.

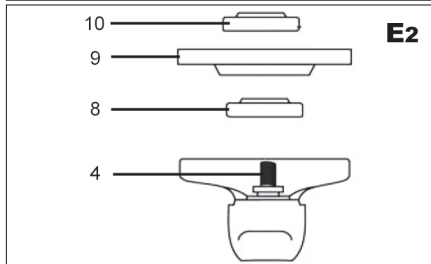
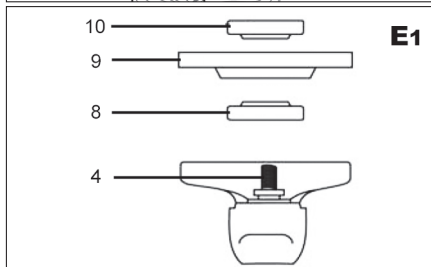
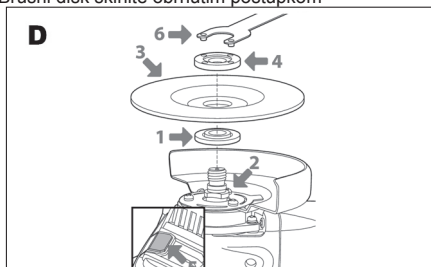
Na vreteno (4) nastavite podlošku (8). Na podlošku nastavite brusni disk (9).

Na vreteno stegnite zateznu maticu (10). Pritisnite osiguravajući gumb (3) i priloženim ključem (11) čvrsto stegnite zateznu maticu (10). Ako koristite brusni disk, stegnite zateznu maticu (10) vodećim izlazom prema dolje (E1). Ako koristite brusni disk, stegnite zateznu maticu (10) vodećim izlazom prema gore (E2).

! Osiguravajući gumb vretena (3) pritisnite samo kada su motor i vreteno brusilice već zaustavljeni i nalaze u stanju mirovanja!

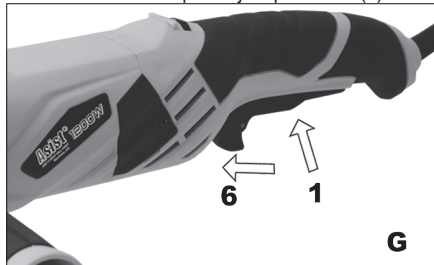
Osiguravajući gumb vretena (3) neprekidno morate držati pritisnuti dok mijenjate disk. Pustite osiguravajući gumb.

Brusni disk skinute obrnutim postupkom



### Isključenje i uključenje (G)

- Brusilicu uključite pomicanjem osiguravajućeg gumba (6) i pritiskom prekidača (1).
- Brusilicu zaustavite puštanjem prekidača (1).



### Savjeti za rad

! Prije nego počnete sa radom, uvijek pričekajte da disk nakon uključivanja postigne pune okretaje

! Pazite da kabel brusilice nije previše blizu brusnog diska te da se ne ošteti.

! Kada brusilicu uključujete ili isključujete pazite da se brusni disk nikada ne nalazi na materijalu koji ste obrađivali. Tijekom rada poštujujte radne pauze, tako ćete osigurati dulji vijek trajanja alata.

Svoju kutnu brusilicu možete koristiti za rezanje metala (npr. za uklanjanje glavice vijka), te isto tako za čišćenje / pripremu površina (npr. prije i poslije varjenja).

Razne vrste diskova omogućit će vam s brusilicom vršiti najrazličitije aktivnosti rezanja ili brušenja. Obično se diskovi mogu koristiti za mekani čelik, nehrđajući čelik, kamen i zid – prema vrsti diska. Diskovi koji sadrže dijamentne čestice koriste se za rezanje vrlo tvrdih materijala (beton).

Ako brusilicu koristite za vrlo mekane materijale, kao je npr. aluminij, disk će se brzo zaprljati i tada ga je potrebno promijeniti.

Kada pravite otvore, uvjerite se da je disk poravnat s otvorom. Savijanje diska može uzrokovati njegovo uništenje. Kada režete samo tanki sloj, materijal mora biti podmetnuti, pošto se u slučaju dubljeg prodiranja diska u materijal povećava oštećenje dijela koji obrađujete.

Prilikom rezanja kamena ili zida preporučamo koristiti usisavač prašine.

### ČIŠĆENJE I ODRŽAVANJE

! Prije čišćenja i održavanja dovodni kabel stroja uvijek izvucite iz utičnice.

Vaši alati ne zahtijevaju dodatno podmazivanje ili održavanje. U njemu nema popravljivih dijelova.

Nikada nemojte koristiti sredstva za čišćenje vode ili kemikalije za čišćenje alata. Obrišite ga suhom krpom. Očistite okvire ventilatora motora.

Ako vidite vrlo malu iskru u odjeljku motora, vaš je alat u redu. U slučaju povećanog iskrenja ovo je kvar na motoru.

Nikad ne čistite dio alata s teškim, oštrim ili grubim

predmetom.

### Spremanje kada se dulje vrijeme ne koristi

Alat nemojte spremati na mjesto gdje je visoka temperatura.

Ukoliko je to moguće, alat spremite na mjesto gdje je stalna temperatura i vlažnost zraka.

### TEHNIČKI PODACI:

Ulazni napon	230 v
Ulazna oscilacija	50 Hz
Anaga	1200W
Obrotaj prazni hod	12 000 min-1
Promjer diska	125 mm
Navoj vretena	M14
Težina	2,2 kg
Klasa zaštite	II.

Razina akustičkog tlaka mjerena prema EN 60745-1:

LpA (akustički tlak)	91 dB (A)	KpA=3
LWA (akustička snaga)	102 dB (A)	KwA=3

Poduzmite odgovarajuće mjere za zaštitu sluha! Koristite zaštitu sluha, uvijek kada akustički tlak prekorači razinu 80 dB (A).

Vagana efektivna vrijednost ubrzanja prema EN 60745-1: 3,95 m/s<sup>2</sup> K=1,5

Opaska: Vrijednost vibracija tijekom trenutne uporabe električnog ručnog alata može se razlikovati od deklarirane vrijednosti s obzirom na način koji se alat koristi te vezano za sljedeće okolnosti:

Način uporabe el. alata i vrsta materijala koji se reže ili buši, stanje alata i način njegovog održavanja, odgovarajući odabir opreme koja se koristi i osiguranje oštrica i dobrog stanja istih, čvrstoća držanja rukohvata, uporaba opreme protiv vibracija, prikladnost uporabe el. alata u svrsi za koju je dizajniran te poštivanje radnih postupaka prema uputama proizvođača.

Ako se ovaj alat koristi neprikladno, može uzrokovati sindrom vibracije ruke-ramena .

Opaska: Radi pojašnjenja potrebno je uzeti u obzir razinu djelovanja vibracija u određenim uvjetima uporabe u svim načinima rada, kao što je vrijeme u kojem je ručni alat osim vremena rada isključen i kada je prazan hod, znači ne radi. Ovo može značajno smanjiti razinu izlaganja tijekom cijelog radnog ciklusa.

Smanjite rizik utjecaja udaraca, koristite oštra dljetca, bušilice i noževe.

Alat čuvajte u skladu s ovim uputama i osigurajte njegovo temeljito podmazivanje.

Kada alat redovito koristite uložite novac za dodatnu opremu protiv vibracija.

Alat nemojte koristiti na temperaturama ispod 10 °C. Posao planirajte tako da posao s el. alatom koji stvara velike vibracije možete rasporediti na više dana.

Izmjene zadržane.

---

## **ZAŠTITA OKOLIŠA ZBRINJAVANJE OTPADA**

---



Električni alat, dodatna oprema i ambalaža trebali bi se isporučiti radi ponovne procjene glede opasnosti za okoliš.

Električni alat nemojte bacati u kućanski otpad!

Sukladno europskoj direktivi WEEE (2012/19/EU) o starim električnim i elektroničkim uređajima i njihova aproksimacija u nacionalne zakone, ne korišteni električni alat neophodno je predati u mjesto nabave sličnih alata, ili u dostupne centre određene za prikupljanje i zbrinjavanje električnih alata. Tako prikupljeni električni alati prikupljaju se, rastavljaju i isporučuju radi ponovne procjene glede opasnosti za okoliš.

### **Jamstvo**

U priloženom materijalu naći ćete specifikaciju uvjeta jamstva.

### **Datum proizvodnje**

Datum proizvodnje ukomponiran je u broj proizvodnje koji je naznačen na etiketi proizvoda. Broj proizvodnje ima format ORD-YY-MM-SERI - gdje je ORD broj naloga, YY je godina proizvodnje, MM je mjesec proizvodnje, SERI je serijski broj proizvoda.

## ZÁRUČNÍ LIST - CZ

### Záruční podmínky

1. Na uvedený výrobek zn. ASIST poskytuje spol. Wetra - XT, ČR s.r.o. 24 měsíců záruku od data prodeje. Životnost baterie je 6 měsíců od data prodeje. Záruční podmínky se řídí příslušnými ustanoveními občanského zákoníku.
- 2 Záruka se nevztahuje na opotřebení výrobku způsobené jeho obvyklým používáním. To znamená, záruka se nevztahuje na uhlíky, mazací tuky, pryžová těsnění na pohyblivých částech výrobku či běžné opotřebení pohyblivých částí, apod. Vzhledem k tomu, že nářadí ASIST je určeno pouze pro domácí – hobby použití, výrobce ani dovozce nedoporučují používat toto nářadí v extrémních podmínkách a pro podnikatelskou činnost.
3. V případě, že bude uplatněna zákazníkem záruka na škody a závady zaviněné neodborným zacházením, přetížením, použitím nesprávného příslušenství, mechanickým poškozením, zásahem nepovoláné osoby a přirozeným opotřebením, může toto být důvodem pro zamítnutí reklamace.
4. Dovozece ani prodejce neodpovídají za škody způsobené neodborným zacházením a obsluhou s tímto výrobkem. Používejte výrobek výhradně v souladu s přiloženým návodem k použití.
5. V případě uplatnění reklamace doporučujeme předložit doklad, kterým zákazník prokáže zakoupení výrobku, kde bývá vyznačeno: datum prodeje, typové označení výrobku, sériové číslo, razítko prodejny a podpis prodávajícího. Z důvodu rychlejšího vyřízení reklamace a snadnější identifikaci výrobku doporučujeme nechat si vyplnit záruční list, který je součástí průvodní dokumentace.
6. Doporučujeme nářadí zasílat do záruční opravy s vloženým dokladem o zakoupení výrobku (eventuálně kopíí). Z výše uvedených důvodů doporučujeme přiložit vyplněný záruční list. Výrobek doporučujeme zasílat v pevném obalu (doporučujeme původní obal uzpůsobený přímo na výrobek), zabráníte tím případnému poškození při transportu.
7. Reklamaci uplatněte u prodejců, kde jste výrobek nebo nářadí zakoupili, případně v autorizovaném servisu uvedeném v tomto návodě.
8. Pokud bude servisním technikem při kontrole reklamovaného výrobku zjištěno, že závada byla způsobena nesprávným použitím výrobku a reklamace bude tudíž zamítnuta, je možné sjednat mimozáruční opravu, která bude provedena v domluveném termínu a na náklady majitele výrobku.
9. Společnost WETRA-XT, ČR s.r.o. nabízí zákazníkům možnost prodloužení záruky až na 36 měsíců. K získání nároku na tuto prodlouženou záruku nad rámec zákonné záruční doby (24 měsíců) je nutné splnit následující podmínky:
  - a) Před vypršením zákonné záruční lhůty si nechat funkční výrobek bezplatně prohlédnout v autorizovaném servisu. Plně funkční výrobek musí být doručen do servisního střediska v období od 21 měsíců do 24 měsíců od data nákupu výrobku.
  - b) K této bezplatné záruční prohlídce za účelem prodloužení záruční doby je zákazník povinen se prokázat originálem tohoto záručního listu potvrzeného prodejcem. V záručním listu musí být čitelně uvedeno datum koupě výrobku, typové označení a sériové číslo výrobku. Současně se záručním listem je nutné předložit originál stvrzenky o koupi zboží.
  - c) Plně funkční výrobek musí být doručen k servisní prohlídce čistý a kompletní t.z. včetně všech součástí a příslušenství.
  - d) Po provedení servisní prohlídky bude zákazníkovi v záručním listu potvrzen nárok na bezplatnou prodlouženou záruku o jeden rok.
  - e) Dopravu ze servisu k zákazníkovi zajišťuje výrobce na náklady zákazníka.



Výrobek:

Typ:

Sériové číslo:

Razítko a podpis:

Datum prodeje:

Záznamy opravy:

Doporučujeme při uplatnění reklamace předložit doklad o zakoupení výrobku nebo případně záruční list. Vyrobeno pro Wetra group v PRC.

*Sběrné místo pozáručního servisu:*

**Wetra - XT, servis nářadí ASIST**

**Areál Moravolen, Janáčkova 760/4**

**796 01 Jeseník**

## ZÁRUČNÍ LIST - SK

### Záručné podmienky

1. Na uvedený výrobok zn. ASIST poskytuje spol. Wetra - XT, SR s.r.o. 24 mesiacov záruku od dátumu predaja. Životnosť batérie je 6 mesiacov od dátumu predaja. Záručné podmienky sa riadia príslušnými ustanoveniami Občianskeho zákonníka.
2. Záruka sa nevzťahuje na opotrebenie výrobku spôsobené jeho obvyklým používaním. To znamená, záruka sa nevzťahuje na uhlíky, mazacie tuky, gumové tesnenia na pohyblivých častiach výrobku či bežné opotrebovanie pohyblivých častí, a pod. Vzhľadom na to, že náradie ASIST je určené iba pre domáce - hobby použitie, výrobca ani dovozca neodporúčajú používať toto náradie v extrémnych podmienkach a pre podnikateľskú činnosť.
3. V prípade, že bude uplatnená zákazníkom záruka na škody a závady zavinené neodborným zaobchádzaním, preťažením, použitím nesprávneho príslušenstva, mechanickým poškodením, zásahom nepovolanej osoby a prirodzeným opotrebením, môže toto byť dôvodom na zamietnutie reklamácie.
4. Dovožca ani predajca nezodpovedajú za škody spôsobené neodborným zaobchádzaním a obsluhou s týmto výrobkom. Používajte výrobok výhradne v súlade s priloženým návodom na použitie.
5. V prípade uplatnenia reklamácie odporúčame predložiť doklad, ktorým zákazník preukáže zakúpenia výrobku, kde býva vyznačené: dátum predaja, typové označenie výrobku, sériové číslo, pečiatku predajne a podpis predávajúceho. Z dôvodu rýchlejšieho vybavenia reklamácie a ľahšiu identifikáciu výrobku odporúčame nechať si vyplniť záručný list, ktorý je súčasťou sprievodnej dokumentácie.
6. Odporúčame náradie zasielať do záručnej opravy s vloženým dokladom o zakúpení výrobku (eventuálne kópií). Z vyššie uvedených dôvodov odporúčame priložiť vyplnený záručný list. Výrobok odporúčame zasielať v pevnom obale (Odporúčame pôvodný obal uspokojený priamo na výrobok), zabrániť tým prípadnému poškodeniu pri transporte.
7. Reklamáciu uplatníte u predajcov, kde ste výrobok alebo náradie zakúpili, prípadne v autorizovanom servise uvedenom v tomto návode.
8. Pokiaľ bude servisným technikom pri kontrole reklamovaného výrobku zistené, že závada bola spôsobená nesprávnym použitím výrobku a reklamácia bude teda zamietnutá, je možné dojednať mimozáručnú opravu, ktorá bude vykonaná v dohodnutom termíne a na náklady majiteľa výrobku.
9. Spoločnosť WETRA-XT, SR s.r.o. ponúka zákazníkovi možnosť predĺženia záruky až na 36 mesiacov. Na získanie nároku na túto predĺženú záruku nad rámec zákonnej záručnej doby (24 mesiacov) je nutné splniť nasledovné podmienky:
  - a) Pred uplynutím zákonnej záručnej lehoty si nechať funkčný výrobok bezplatne prezrieť v autorizovanom servise. Plne funkčný výrobok musí byť doručený do servisného strediska v období od 21 mesiacov do 24 mesiacov od dátumu nákupu výrobku.
  - b) K tejto bezplatnej záručnej prehliadke za účelom predĺženia záručnej doby je zákazník povinný sa preukázať originálom tohto záručného listu potvrdeného predajcom. V záručnom liste musí byť čitateľne uvedený dátum kúpy výrobku, typové označenie a sériové číslo výrobku. Súčasne so záručným listom je nutné predložiť originál potvrdenky o kúpe tovaru.
  - c) Plne funkčný výrobok musí byť doručený k servisnej prehliadke čistý a kompletný t.j. vrátane všetkých súčastí a príslušenstva.
  - d) Po vykonaní servisnej prehliadky bude zákazníkovi v záručnom liste potvrdený nárok na bezplatnú predĺženú záruku o jeden rok.
  - e) Dopravu zo servisu k zákazníkovi zaisťuje výrobca na náklady zákazníka.



Výrobok:

Typ:

Sériové číslo:

Razítka a podpis:

Dátum predaja:

Záznamy opravovne:

*Doporučujeme pri uplatnení reklamácie predložiť doklad o kúpe výrobku alebo prípadne záručný list. Vyrobené pre Wetra group v PRC.*

*Zberné miesto pozáručného servisu:*

*WETRA – XT, SR s.r.o.*

*Nám. A. Hlinku 36/9 , 017 01 Považská Bystrica, Slovenska Republika*



## JÓTÁLLASI BIZONYÍTVÁNY - H

### A jótállási feltételek.

1. Az adott ASIST márkájú termékre a Wetra – XT, HU Kft. társaság 12 hónap garanciát nyújt az értékesítés napjától számítva. Garancia 12 hónap nem számít, sérült a nem megfelelő kezelés vagy kopás ellentétes utasításokat. Az akkumulátor élettartama 6 hónap a vásárlás napjától.
2. A jótállás nem vonatkozik a termék szokásos használatából eredő kopására. Ez azt jelenti, hogy a jótállás nem vonatkozik a szénre, kenőzsírok, gumi tömítések a termék mozgatható részeiben vagy a mozgatható alkatrészek gyakori kopása, E garancia tartalmazza a hibás - sérült részek térítés mentes javítását, illetve cseréjét.
3. Figyelemmel arra, hogy az ASIST szerszámok házi – hobbi célra vannak tervezve, sem a gyártó, sem az importőr nem ajánlják a szerszámokat szélsőséges feltételek közt, magas igénybevétel mellett használni.
4. A garancia nem vonatkozik olyan meghibásodásokra és károkra, amelyeket szakszerűtlen használat, vagy túlterhelés okozott, továbbá a nem megfelelő tartozékok használata, mechanikus sérülés vagy avataltan személy beavatkozása okozott, illetve a természetes elhasználódásra. A garancia szintén nem vonatkozik a termék, az eredeti rendeltetésétől eltérő, más célra való használatából származó sérülésre.
5. Sem az importőr, sem az értékesítő nem felel a szakszerűtlen használat és kezelés okozta károkért.
6. A reklamáció érvényesítése esetén be kell mutatni azt a bizonylatot, amellyel az ügyfél igazolja a termék megvásárlását. A bizonylaton szerepelnie kell a következőknek: eladás dátuma, a termék típusjelölése, sorozatszám, az értékesítőhely pecsétje és az eladó aláírása. A reklamáció lehető leggyorsabb intézése érdekében, valamint a termék egyszerű azonosítása céljából ajánljuk a garanciális levél kitöltését, amely a kíséző dokumentáció része.
7. A szerszámokat garanciális javításra, együtt a rendszeren kitöltött beszerzési bizonylattal (esetleg ennek másolatával) együtt küldjük. A fenn említett okokból ajánljuk mellékelni a garanciális levelet is. A terméket kemény csomagolásban kérjük küldeni (legjobb ha az eredeti csomagolásban, amely megfelel a termék alakjának és méretének), hogy meggátoljuk a sérülését a szállítás folyamán.
8. A reklamációt annál az értékesítőnél kell érvényesíteni, ahol termék, vagy a szerszám megvásárlásra került.
9. A jótállási idő meghosszabbodik azzal az idővel, amely alatt a berendezés, vagy a szerszám javítás alatt volt.
10. Ha a reklamált termék ellenőrzése során megállapítást nyer, hogy a meghibásodást a termék helytelen használata okozta és ezért a reklamáció elutasításra kerül, a javítás költségeit a termék tulajdonosa köteles megfizetni, amennyiben kéri a javítást.



11. A WETRA-XT, HU KFT. társaság ügyfelei számára akár 36 hónapra növeli a garanciális időszakot. A törvény által meghatározott garanciális időn (12 hónap) felüli meghosszabbított garanciára való jogosultság megszerzéséhez a következő feltételeket kell teljesíteni:
  - a) A törvény által meghatározott garanciális idő lejártá előtti szakszervizben átnézetni a funkcionális terméket, amit ingyen biztosítunk. Teljesen működőképes termék kell szállítani a szolgáltató központ közötti időszakban 10 hónapról 12 hónapra a vásárlás napjától.
  - b) A garanciális idő meghosszabbítása érdekében elvégzett ingyenes garanciális ellenőrzésnél az ügyfél köteles bemutatni ezen garanciális levél eladó által igazolt eredeti példányát. A garancialevélben olvashatóan szerepelnie kell a termék vásárlása időpontjának, a termék típusjelölésének és sorozatszámának. A garancialevél mellett be kell mutatni a termék megvásárlását igazoló bizonylat eredetijét.
  - c) Teljesen működőképes terméket tisztán és komplett állapotban, azaz az összes alkatrészrel és tartozékkal együtt kell átadni az ellenőrzésre.
  - d) A szervizben elvégzett ellenőrzés után az ügyfél számára a garancialevélben igazoljuk az tartó ingyenes meghosszabbított garanciára való jogosultságát.
  - e) Közlekedési szolgáltatás az ügyfél által az importőrnek az ügyfelet terhelni.

Termék:

Típus:

Sorozatszám:

Bélyegző és aláírás:

Eladás dátuma:

Szervis bejegyzése:

**A beszerzési bizonylat benyújtása nélkül, az esetleges reklamációk nem lesznek figyelembe véve !!!**

A WETRA-XT Group részére gyártva P.R.C.-ben.

A garancián túli javítások gyűjtőhelye, importőr:

Wetra-XT, HU Kft. , Ipari park északi terület Pf.: 62 , 2330 Dunaharaszti

## Garancijski pogoji SLO

1. Družba Wetra - XT, ČR s.r.o. za izdelke znamke ASIST zagotavlja garancijo v trajanju 12 mesecev od datuma nakupa. 12-mesečna garancija ne velja v primeru večjih poškodb zaradi obrabe ali nepravilnega rokovanja v skladu z navodili za uporabo. Življenjska doba baterije je 6 mesecev od dneva nakupa.
2. Garancija vključuje brezplačno popravilo ali zamenjavo okvarjenih – poškodovanih delov.
3. Glede na to, da je orodje ASIST namenjeno izključno za domačo ali hobi uporabo, proizvajalec in dobavitelj ne priporočata uporabe tega orodja v ekstremnih pogojih ali za podjetniško dejavnost.
4. Garancije ni moč uveljavljati za škodo in napake nastale zaradi nepravilne uporabe, preobremenitve, uporabe neprimernega orodja, mehanskih poškodb, nepooblaščenega popravila in obrabe.
- Prav tako garancija ne krije škode, ki je nastala zaradi uporabe orodja za namen, za katerega ni bilo predvideno.
5. Dobavitelj ali prodajalec ne odgovarjata za škodo nastalo zaradi nestrokovnega ravnanja s tem izdelkom.
6. V primeru uveljavljanja garancije priporočamo predložitev dokazila, s katerim stranka dokaže nakup izdelka in na katerem so označeni: datum prodaje, tipska oznaka izdelka, serijska številka izdelka, žig prodajalne in podpis prodajalca. Zaradi hitrejšega reševanja reklamacij in enostavnejše identifikacije izdelka priporočamo izpolnitev garancijskega lista, ki sestavlja spremiljačo dokumentacijo.
7. Priporočamo, da se orodje v popravilo preda pooblaščenemu serviserju skupaj s priloženimi dokumenti (lahko tudi kopijami). Iz zgoraj navedenih razlogov priporočamo priložitev izpolnjenega garancijskega lista. Izdelek pošiljajte v trdni embalaži (priporočamo prvotno embalažo, ki je prilagojena prav temu izdelku). Tako boste preprečili morebitne poškodbe med prevozom.
8. Reklamacijo uveljavljate pri prodajalcu, kjer ste napravo ali orodje kupili.
9. Garancija se podaljša za čas, ko je bil izdelek na garancijskem popravilu.
10. V kolikor bo med servisnim pregledom reklamiranega izdelka, s strani serviserja ugotovljeno, da je bila okvara povzročena zaradi nepravilne uporabe izdelka in bo s tem reklamacija izdelka zavrnjena, se popravilo opravi na stroške lastnika, in sicerle v primeru, da bo zanj zaprosil.
11. Družba WETRA-XT, ČR s.r.o. strankam ponuja možnost podaljšanja garancije do 36 mesecev. Da bi bili upravičeni do tega podaljšanja garancije zunaj zakonskega garancijskega roka (12 mesecev), je potrebno izpolniti naslednje pogoje:
- a) Pred iztekom zakonsko določenega garancijskega roka morate delujoči izdelek prinesiti na brezplačni pregled na pooblašteni servis v 10 do 12 mesecih od datuma nakupa izdelka.
- b) Na brezplačnem garancijskem pregledu za podaljšanje garancijskega roka je stranka dolžna predložiti originalno potrdilo in garancijo potrjeno s strani prodajalca. V garancijskem listu morajo biti čitljivo zapisani datum nakupa izdelka, tipska oznaka in serijska številka izdelka. Skupaj z originalnim garancijskim listom je potrebno predložiti tudi originalni račun nakupa.
- c) Popolnoma funkcionalni izdelek mora biti na servisni pregled dostavljen čist in v celoti, vključno z vsemi deli in priborom.
- d) Po servisnem pregledu bo stranki v garancijskem listu potrjen zahtevek za brezplačno podaljšano garancijo za eno leto.
- e) Prevoz naprave s servisa k stranki zagotavlja proizvajalec strankine stroške.

Izdelek:

Izdelek:	
Tip:	Serijska številka:
Žig in podpis:	Datum prodaje:
Vpisi servisa:	

**Pri uveljavljanju reklamacije priporočamo predložitev dokazila o nakupu oziroma garancijski list.**

**Izdelano za Wetra group v PRC.**

**Lokacija pooblaščenega servisa [www.wetra-xt.com/servis](http://www.wetra-xt.com/servis)**

## Warunki gwarancyjne PLO

1. Na podany produkt marki ASIST firma Wetra - XT, ČR s.r.o. udziela 12 miesięcznej gwarancji, liczonej od daty sprzedaży. Gwarancja 12 miesięcy nie dotyczy rzeczy uszkodzonych poprzez zużycie lub nieprawidłową manipulację, niezgodną z instrukcją obsługi. Żywotność baterii wynosi 6 miesięcy od daty sprzedaży.
2. Niniejsza gwarancja obejmuje bezpłatną naprawę lub wymianę wadliwych, uszkodzonych części.
3. W związku z tym, że narzędzie ASIST jest przeznaczone do domowego - hobbystycznego użycia, producent i dystrybutor nie zalecają używania tego narzędzia w ekstremalnych warunkach oraz do czynności w ramach działalności gospodarczej.
4. Gwarancja nie może zostać uznana w stosunku do szkód i usterek spowodowanych przez niefachowe obchodzenie się, przeciążenie, użycie niewłaściwego osprzętu, uszkodzenie mechaniczne, działanie niepowołanej osoby oraz naturalne zużycie. Gwarancja nie dotyczy również uszkodzeń powstałych z powodu innego użycia produktu, niż użycie, do którego jest on przeznaczony.
5. Dystrybutor ani sprzedawca nie odpowiadają za szkody spowodowane niefachowym obchodzeniem się i niefachową obsługą tego produktu.
6. W przypadku skorzystania z reklamacji, zalecamy przedłożyć dokument, którym klient poświadczy zakup produktu, w którym wyszczególniono: datę sprzedaży, oznaczenie rodzajowe produktu, numer seryjny, pieczętkę sklepu i podpis sprzedającego. W celu szybszego rozpatrzenia reklamacji i łatwiejszej identyfikacji produktu polecamy wypełnić kartę gwarancyjną, która jest elementem załączonej dokumentacji.
7. Zalecamy przesłać narzędzie do naprawy gwarancyjnej wraz z załączonym dowodem zakupu produktu (ewentualnie razem z kopią). Z wyżej podanych powodów zalecamy załączyć wypełnioną kartę gwarancyjną. Produkt przesłaj solidnie zapakowany (polecamy oryginalne opakowanie, przystosowane bezpośrednio do produktu) - zapobiegiesz w ten sposób ewentualnemu uszkodzeniu przy transporcie.
8. Z reklamacji skorzystaj u sprzedawców, u których kupiłeś produkt lub narzędzie.
9. Okres gwarancyjny przedłuża się o czas, w którym produkt lub narzędzie jest naprawiane.
10. Jeżeli przy kontroli reklamowanego produktu zostanie przez technika serwisowego ustalone, że usterka była spowodowana nieprawidłowym użyciem produktu, przez co reklamacja zostanie odrzucona, naprawa zostanie przeprowadzona na koszt właściciela produktu i to jedynie w przypadku, kiedy o taką naprawę wniesie.
11. Firma WETRA-XT, ČR s.r.o. oferuje klientom możliwość przedłużenia gwarancji aż do 36 miesięcy. Aby uzyskać prawo do tej przedłużonej gwarancji ponad ramę obowiązującego okresu gwarancyjnego (12 miesięcy) konieczne jest spełnienie następujących warunków:
  - a) Przed wygaśnięciem ustawowego terminu gwarancji należy oddać działający produkt na bezpłatny przegląd do autoryzowanego serwisu. W pełni działający produkt musi być doręczony do ośrodka serwisowego w okresie od 10 do 12 miesięcy od daty kupna produktu.
  - b) Dodatkowo do bezpłatnego przeglądu gwarancyjnego, w celu przedłużenia okresu gwarancyjnego, klient jest zobowiązany okazać oryginał niniejszej karty gwarancyjnej potwierdzonej przez sprzedawcę. W karcie gwarancyjnej musi być podana czytelna data zakupu produktu, oznaczenie rodzajowe i numery seryjne produktu. Jednocześnie z kartą gwarancyjną należy przedłożyć oryginał potwierdzenia zakupu produktu.
  - c) W pełni działający produkt musi zostać doręczony do przeglądu gwarancyjnego czysty i kompletny, to znaczy włącznie ze wszystkimi elementami i osprzętem.
  - d) Po przeprowadzeniu przeglądu serwisowego w karcie gwarancyjnej zostanie potwierdzone prawo do bezpłatnego przedłużenia gwarancji o jeden rok.
  - e) Transport z serwisu do klienta zapewnia producent na koszt klienta.

Produkt:

Typ:

Numer seryjny:

Pieczętka i podpis:

Data sprzedaży:

Zapisy serwisu:

**Przy korzystaniu z reklamacji zalecamy przedłożyć dokument potwierdzający zakup produktu lub ewentualnie kartę gwarancyjną.  
Wyprodukowano dla Wetra group w PRC.**

**Miejsce odbioru serwisu pozagwarancyjnego: [www.wetra-xt.com/servis](http://www.wetra-xt.com/servis)**

## GARANTIESCHEIN - DE

### Garantiebedingungen

1. Auf dieses Produkt Marke ASIST gewährt die Gesellschaft Wetra - XT, ČR s.r.o. 24 Monate Garantie seitdem Verkaufsdatum. Die Garantie von 24 Monaten bezieht sich nicht auf die durch Verschleiß oder unsachgemäße Handhabung beschädigten Sachen. Im Widerspruch mit der Gebrauchsanweisung. Lebensdauer der Batterien beträgt 6 Monate seit dem Verkaufsdatum.
2. Diese Garantie umfasst kostenlose Reparatur oder Austausch der defekten- beschädigten Teile.
3. Mit Rücksicht darauf, dass das Werkzeug ASIST nur für Hausverwendung und Hobby Verwendung vorgesehen ist, empfiehlt der Hersteller und Importeur das Werkzeug nicht in extremen Bedingungen oder für Unternehmung zu benutzen.
4. Die Garantie kann nicht für Schäden und Defekte verwendet werden, die durch unsachgemäße Handhabung, Überlastung, Verwendung vom ungeeigneten Zubehör, mechanische Schäden, unbefugte Benutzung und natürlichen Verschleiß verursacht werden. Die Garantie gilt auch nicht für Schäden, die durch die nicht bestimmungsgemäße Verwendung des Produkts entstehen.
5. Importeure und Verkäufer sind nicht verantwortlich für Schäden, die durch unsachgemäße Handhabung und Bedienung dieses Produkts entstehen.
6. Im Reklamationsfall empfehlen wir Ihnen den Nachweis zu erbringen, womit der Kunde den Kauf des Produkts beweist, mit folgenden Angaben: das Verkaufsdatum, die Produkttypbezeichnung, die Seriennummer, der Firmenstempel und Unterschrift des Verkäufers. Wir empfehlen zur schnelleren Bearbeitung von Reklamationen und zur leichteren Identifizierung des Produkts den Garantieschein erfüllen zu lassen, der zum Bestandteil der Begleitdokumentation gehört.
7. Wir empfehlen das Werkzeug zu einer Garantiereparatur mit einem beigefügten Kaufbeleg (oder Kopien) zu senden. Aus den oben genannten Gründen empfehlen wir Ihnen den ausgefüllten Garantieschein beizufügen. Senden Sie das Produkt in einer festen Verpackung. (Wir empfehlen eine dem Produkt angepasste Originalverpackung) um mögliche Transportschäden zu vermeiden.
8. Reklamation machen Sie bei den Verkäufern geltend, bei denen Sie das Produkt oder das Werkzeug beschaffen haben.
9. Die Garantiezeit verlängert sich um die Zeit, in der sich das Produkt oder das Werkzeug im Garantieservice befinden.
10. Wenn ein Servicetechniker die Reklamation des beanstandeten Produkts prüft und stellt fest, dass der Defekt durch eine falsche Verwendung des Produkts verursacht wurde und der Anspruch daher zurückgewiesen wird, erfolgt die Reparatur auf Kosten des Eigentümers des Produkts nur auf Anfrage.
11. Die Gesellschaft Wetra-XT, ČR s.r.o. bietet den Kunden die Möglichkeit der Garantieverlängerung bis auf 36 Monate. Um diese verlängerte Garantie über den Rahmen der gesetzlichen Garantiezeit (24 Monate) zu beanspruchen, sind folgende Bedingungen zu erfüllen:
  - a) Lassen Sie ein funktionsfähiges Produkt vor dem Ablauf der gesetzlichen Gewährleistungsfrist bei einem autorisierten Service unentgeltlich überprüfen.Ein voll funktionsfähiges Produkt muss zwischen 21 Monaten und 24 Monaten ab Kaufdatum an das Servicecenter geliefert werden.
  - b) Zu dieser kostenlosen Garantieprüfung zwecks Verlängerung der Garantiezeit ist der Kunde verpflichtet das vom Verkäufer bestätigte Original dieses Garantiescheins nachzuweisen. Der Garantieschein muss das Kaufdatum des Produkts, die Typenbezeichnung und die Seriennummer des Produkts deutlich beinhalten. Gleichzeitig mit dem Garantieschein ist ein Original der Quittung über den Warenkauf zu belegen.
  - c) Ein voll funktionsfähiges Produkt muss in einem sauberen und vollständigen Zustand zur Servicekontrolle geliefert werden, d. h. einschließlich aller Komponenten und Zubehörteile.
  - d) Nach der Servicekontrolle wird dem Kunden im Garantieschein den Anspruch auf eine einjährige kostenlose Garantieverlängerung bestätigt.
  - e) Den Transport vom Service zum Kunden wird der Hersteller auf Kosten des Kunden organisieren



Produkt:

Typ:

Seriennummer:

Stempel und Unterschrift:

Verkaufsdatum:

Aufzeichnungen des Services:

*Wir empfehlen bei Beanspruchung der Reklamation einen Beleg über den Produktkauf oder den Garantieschein vorzulegen.*

*Hergestellt für Wetra group in PRC.*

**Sammelstelle für den Service nach Ablauf der Garantiezeit:**

**Wetra - XT, Werkzeugservice ASIST**

**Areál Moravolen, Janáčkova 760/4**

**796 01 Jeseník**

## ZÁRUČNÍ LIST - HR

### Jamstveni uvjeti

1. Na navedeni proizvod marke ASIST, tvrtka Wetra – XT, ČR s. r. o. pruža jamstvo od 24 mjeseca od datuma prodaje. Jamstvo od 24 mjeseca se ne odnosi na opremu oštećenu habanjem ili neispravnim rukovanjem u suprotnosti s uputama za uporabu. Vijek trajanja baterije je 6 mjeseci od datuma prodaje.
  2. Ovo jamstvo uključuje besplatni popravak ili izmjenu pokvarenih - oštećenih dijelova.
  3. S obzirom da su alati ASIST namijenjeni samo za kućnu ili hobi uporabu, proizvođač i uvoznik ne preporučaju koristiti ovaj alat pod posebno teškim uvjetima te za djelatnost poslovanja.
  4. Jamstvo se ne može primijeniti na štete i kvarove uzrokovane uslijed neprofesionalnog rukovanja, pretjeranog opterećenja, primjenom neispravne dodatne opreme, mehaničkim oštećenjem, rukovanjem neovlaštene osobe i normalnim trošenjem. Jamstvo se također ne odnosi na oštećenja zbog neke druge primjene proizvoda nego za koju je isti namijenjen.
  5. Uvoznik kao ni prodavač ne odgovaraju za štete uzrokovane uslijed neprofesionalnog rukovanja ili rada s ovim proizvodom.
  6. U slučaju primjene reklamacije preporučamo predočiti račun o kupnji, kojim kupac dokazuje da je proizvod kupio i na kojem je naznačeno: datum prodaje, tipska oznaka proizvoda, serijski broj, pečat prodavaonice i potpis prodavača. Kako bi se reklamacija što je moguće prije riješila i jednostavnije identifikacije proizvoda, preporučamo popuniti jamstveni list koji je u sastavu prateće dokumentacije.
  7. Preporučamo vam da alat koji šaljete na popravak tijekom jamstva dostavite zajedno s računom o kupnji proizvoda (eventualno kopiju). Zbog gore navedenih razloga preporučamo priložiti popunjeni jamstveni list. Proizvod šaljite čvrstom pakiranju (preporučamo izvorno pakiranje prilagođeno izravno za proizvod), tako će se spriječiti eventualno oštećenje tijekom transporta.
  8. Reklamaciju primijenite kod prodavača od kojih ste proizvod ili alat kupili.
  9. Jamstveni rok se produljuje za razdoblje tijekom kojega su proizvod ili alat bili na jamstvenom popravku.
  10. Ako servisni tehničar tijekom kontrole proizvoda koji reklamirate utvrdi da je kvar uzrokovan uslijed nepravilne uporabe proizvoda te ukoliko reklamacija neće biti prihvaćena, popravak će se izvršiti na trošak vlasnika proizvoda jedino ako će isti to zahtijevati.
11. Tvrtka WETRA-XT, ČR s.r.o. svojim kupcima nudi mogućnost produljenja jamstva čak na 36 mjeseci. Za dobivanje produljenja jamstva iznad okvira zakonskog jamstvenog roka (24 mjeseca) moraju biti ispunjeni sljedeći uvjeti:
- a) Prije isteka zakonskog jamstvenog roka funkcionalan proizvod dopremite besplatno pregledati u ovlaštenom servisu. Potpuno funkcionalan proizvod potrebno je dopremiti u ovlašteni servis u razdoblju od 21 mjeseci do 24 mjeseca od datuma kupnje proizvoda.
  - b) Za ovaj besplatan jamstveni pregled u svrhi produljenja jamstvenog roka kupac je obavezan predočiti original ovog jamstvenog lista potvrđenog od strane prodavača. U jamstvenom listu čitljivo mora biti naveden datum kupnje proizvoda, tipska oznaka i serijski broj proizvoda. Istodobno sa jamstvenim listom potrebno je predočiti original potvrde o kupnji robe.
  - c) Potpuno funkcionalan proizvod potrebno je dopremiti u servis na pregled u čistom i cjelovitom stanju, uključujući sve dijelove i opremu.
  - d) Poslije servisnog pregleda kupac će u jamstveni list dobiti potvrdu da ima pravo na besplatno produljenje jamstva za jednu godinu.
  - e) Prijevoz iz servisa kupcu osigurava proizvođač na troškove kupca.



Proizvod:

Tip:

Serijski broj:

Pečat i potpis:

Datum prodaje

Zapisi sa popravka:

***Za potrebe primjene reklamacije preporučamo predočiti dokaz o kupnji proizvoda ili eventualno jamstveni list.***

***Proizvedeno za Wetra group u PRC.***

***Sabirni mjesto servisa poslije isteka jamstva:***

***Wetra - XT, servis alata ASIST***

***Areál Moravolen, Janáčkova 760/4, 796 01 Jeseník ,CZ***

**WETRA-XT**®  
Group

***Asist***®

**GARDENIUS**  
*smart garden*

**NORDIX**®  
SHARP TOOLS

**GIORI**  
MILANO - 1888

**J.⊕.WRIGHT**  
SINCE 1878

**MAURITZ**®  
GENÈVE

***REPORTER***